



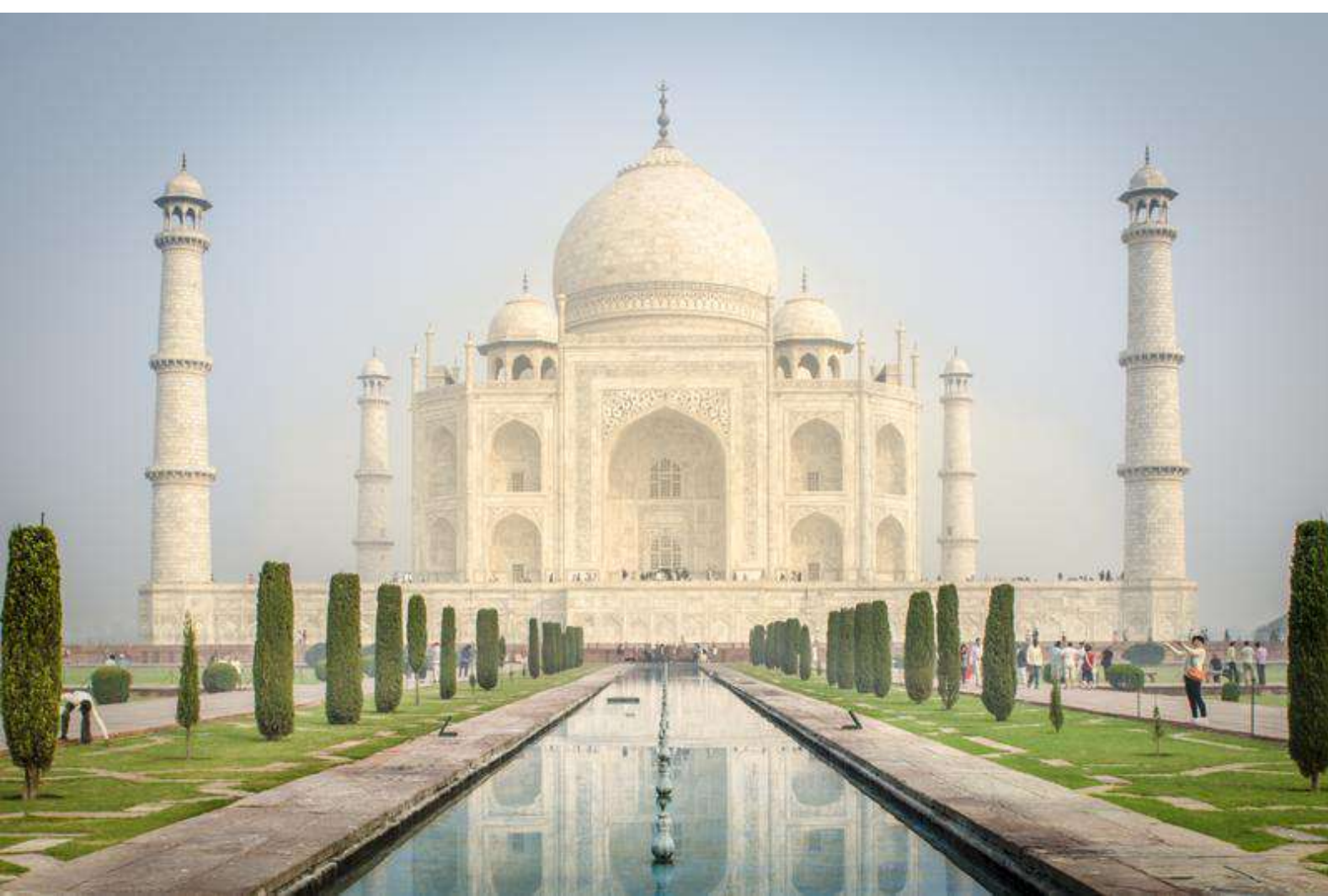
# 上帝的建築師 安東尼·高第

魔法美力教室PP老師

世界遺產，是一項由聯合國支持、聯合國教育科學文化組織負責執行的國際公約建制，以保存對全世界人類都具有傑出普遍性價值的自然或文化處所為目的。

提名列入《世界遺產名錄》的文化遺產項目，必須符合下列**6**項中的**1**項或幾項標準：

- 1.代表一種獨特的藝術成就，一種創造性的天才傑作
- 2.能對藝術、設計方面的發展產生極大影響
- 3.能為一種已消逝的文明或文化傳統提供一種獨特的見證
- 4.可作為人類歷史的傑出範例
- 5.可作為人類文化的傑出範例
- 6.具特殊意義的藝術作品



印度泰姬瑪哈陵





中國洛陽龍門石窟





埃及大金字塔群





柬埔寨吳哥窟



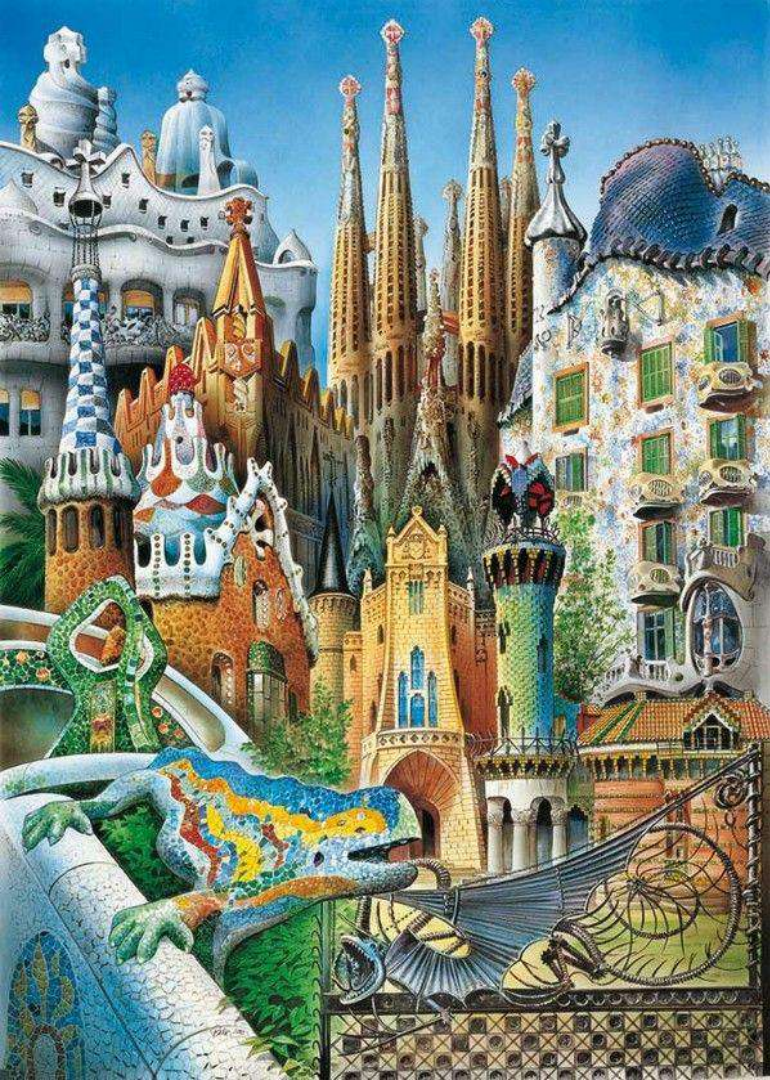


中國萬里長城

安東尼・高第  
1852年6月25日 - 1926年6月10日

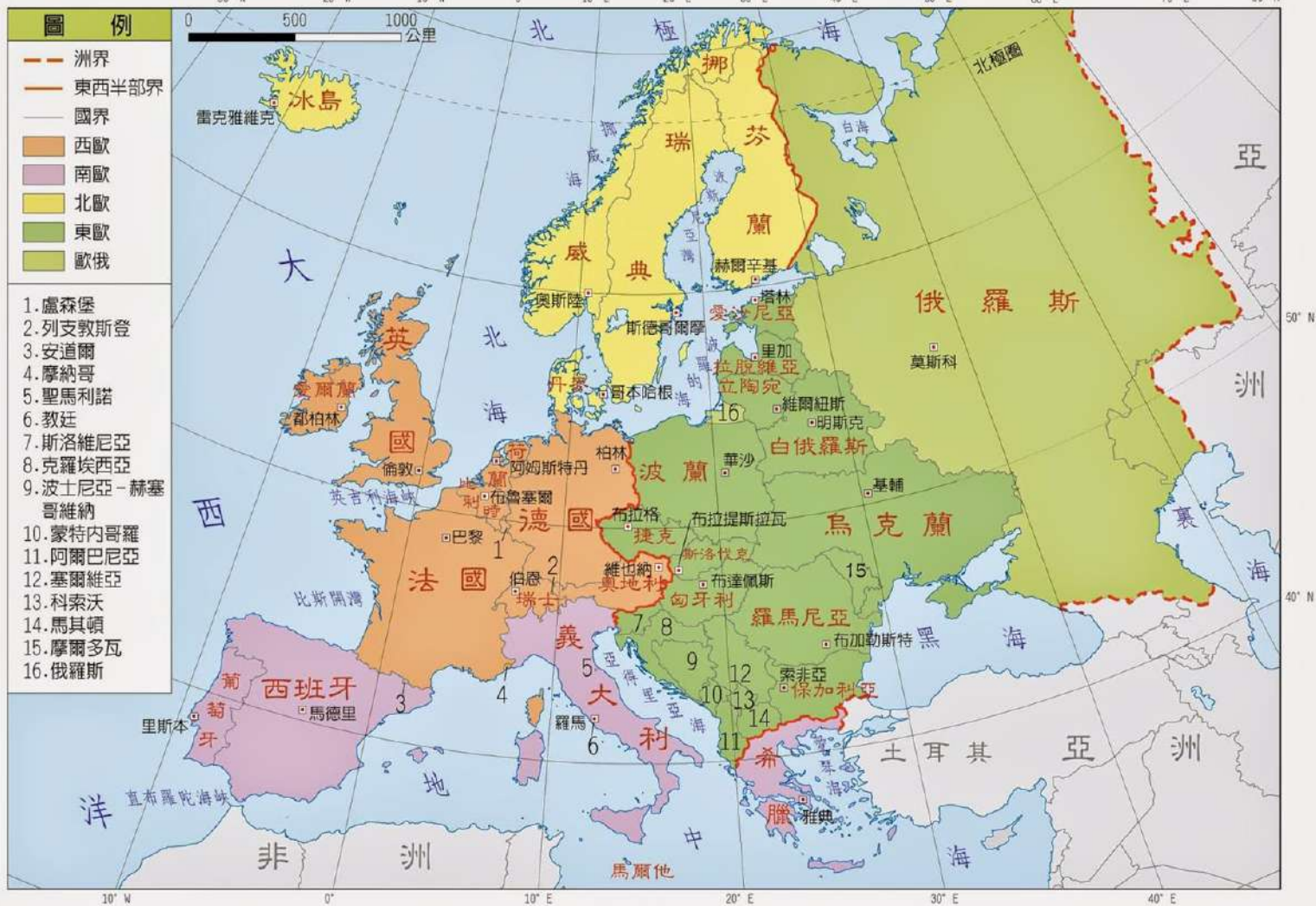






# 「高第的7個世界文化遺產」

- 1.高第的處女作 - 文生之家Casa Vicens
- 2.奎爾與高第的開始 - 奎爾宮Palau Güell
- 3.全球最著名的公園 - 奎爾公園Güell Park
- 4.豪宅競技場的代表作 - 巴特略之家Casa Batllo
- 5.高第最終的住宅作品 - 米拉之家Casa Mila
- 6.地窖看見高第的智慧 - 奎爾紡織村及教堂Colonia Guell
- 7.未完工的世界遺產 - 聖家堂Sagrada Familia











在1878年高第的畢業典禮上巴塞隆納大學建築學院院長大喊：  
「各位，今天在我們眼前的這位將來不是個天才就是個瘋子！」



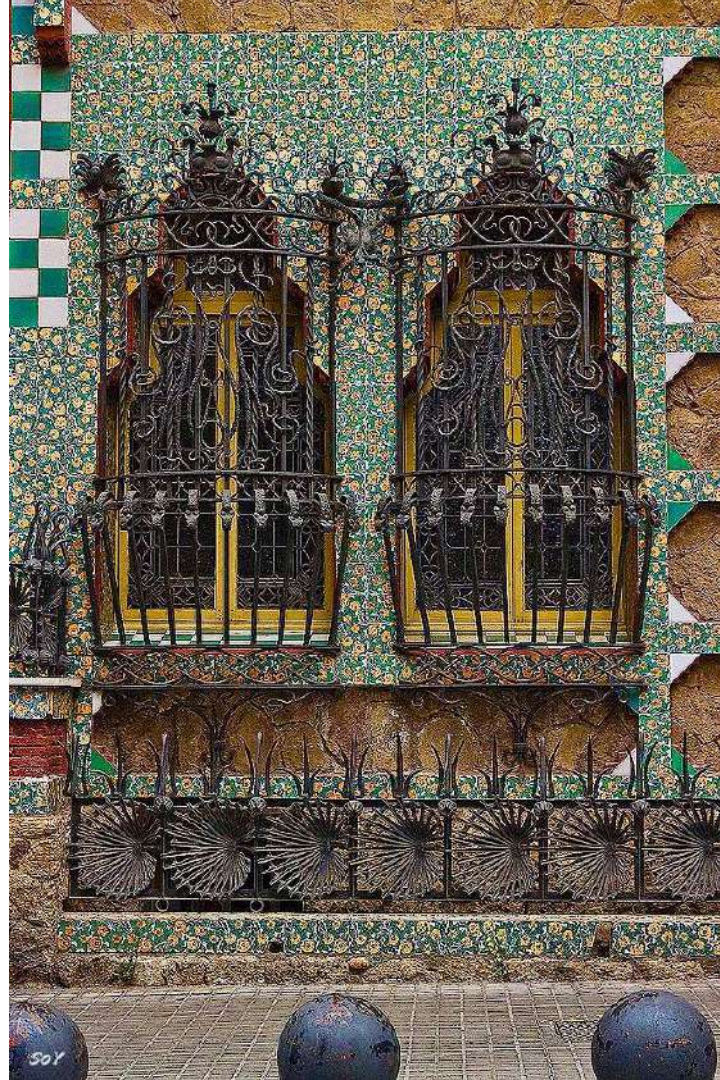


文森之家(維森斯之家)  
**Casa Vicens**  
( 1883-1888 )









看似美麗的黑鐵裝置，其實都有防盜功能  
高第的建築設計通常是美觀又有其功能性

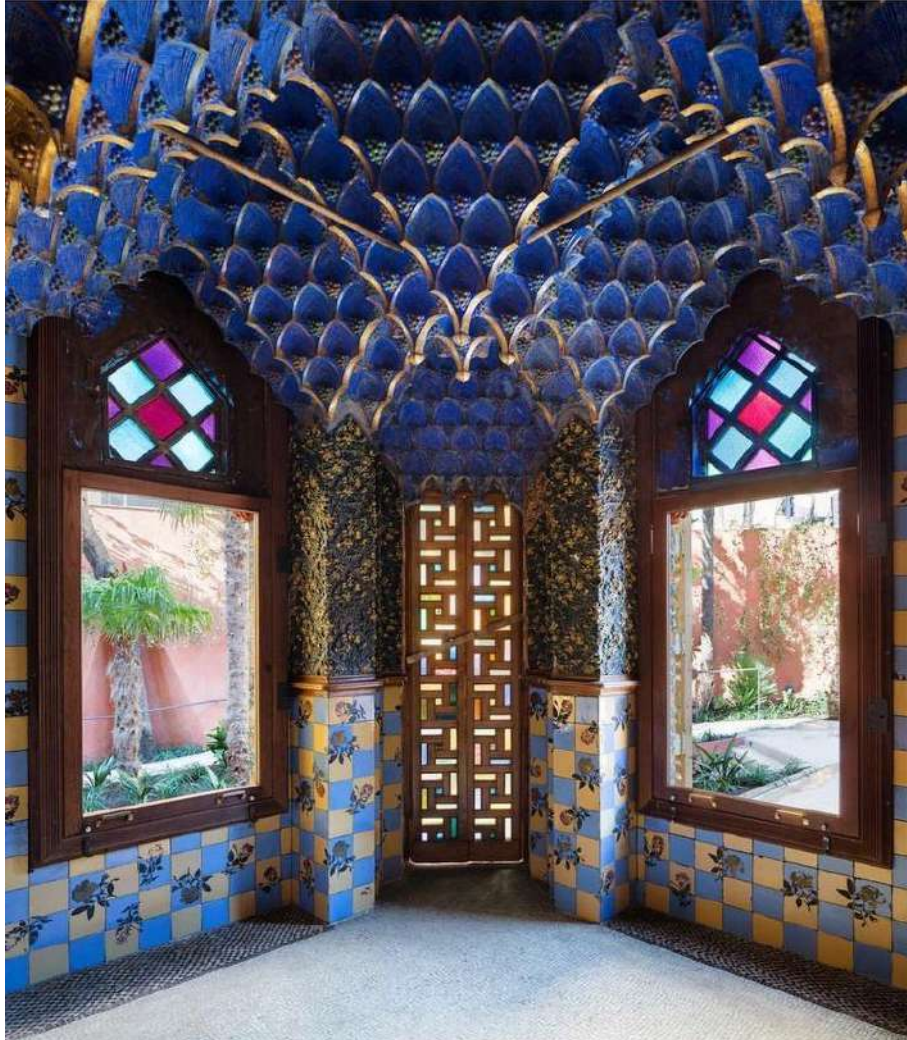




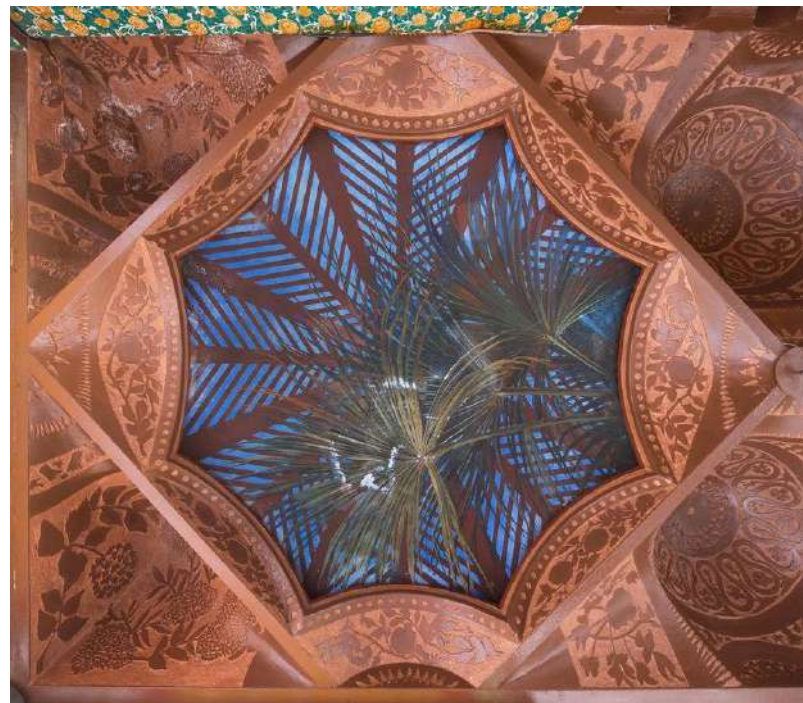






















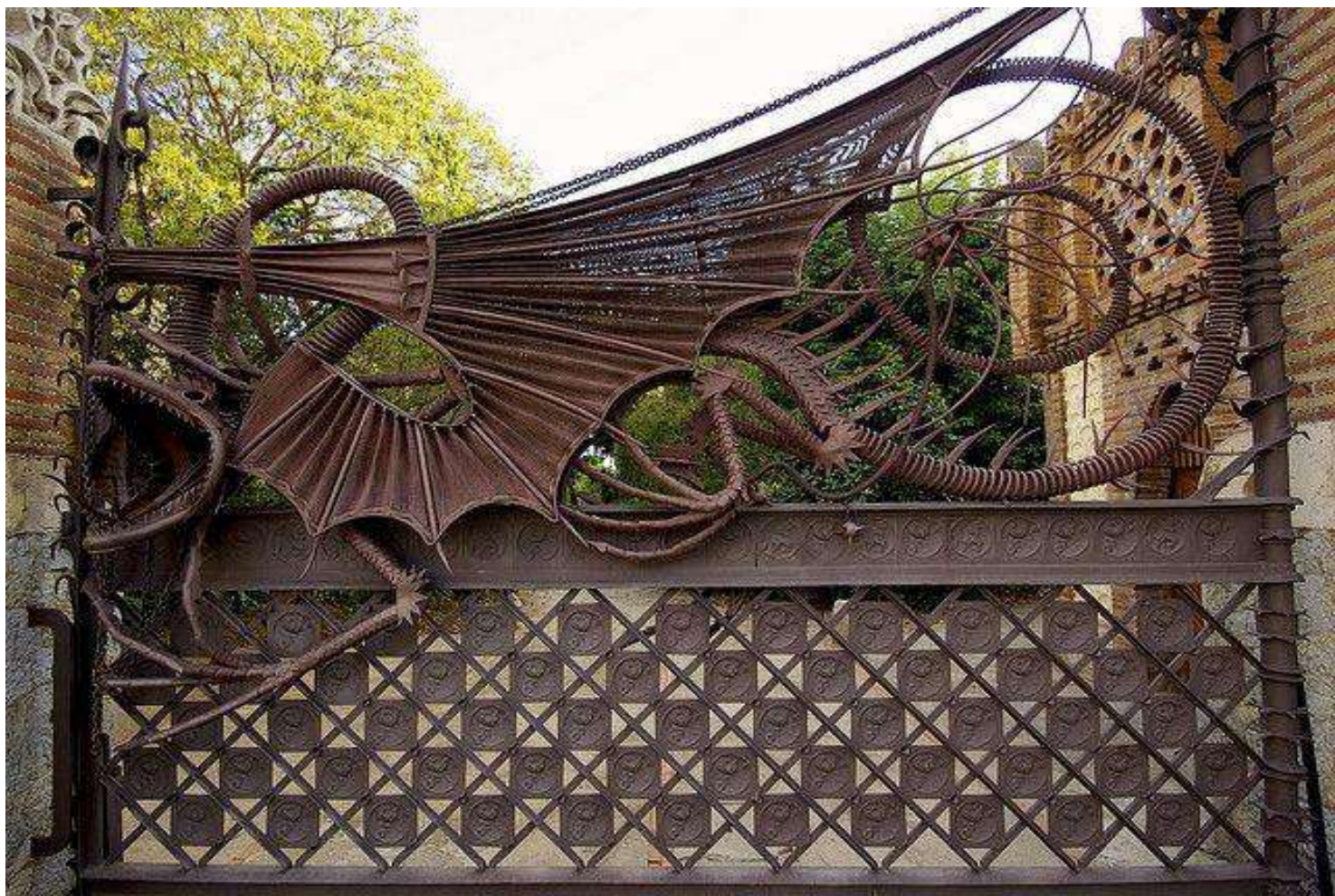
奎爾莊園  
Finca Güell  
( 1884-1887 )



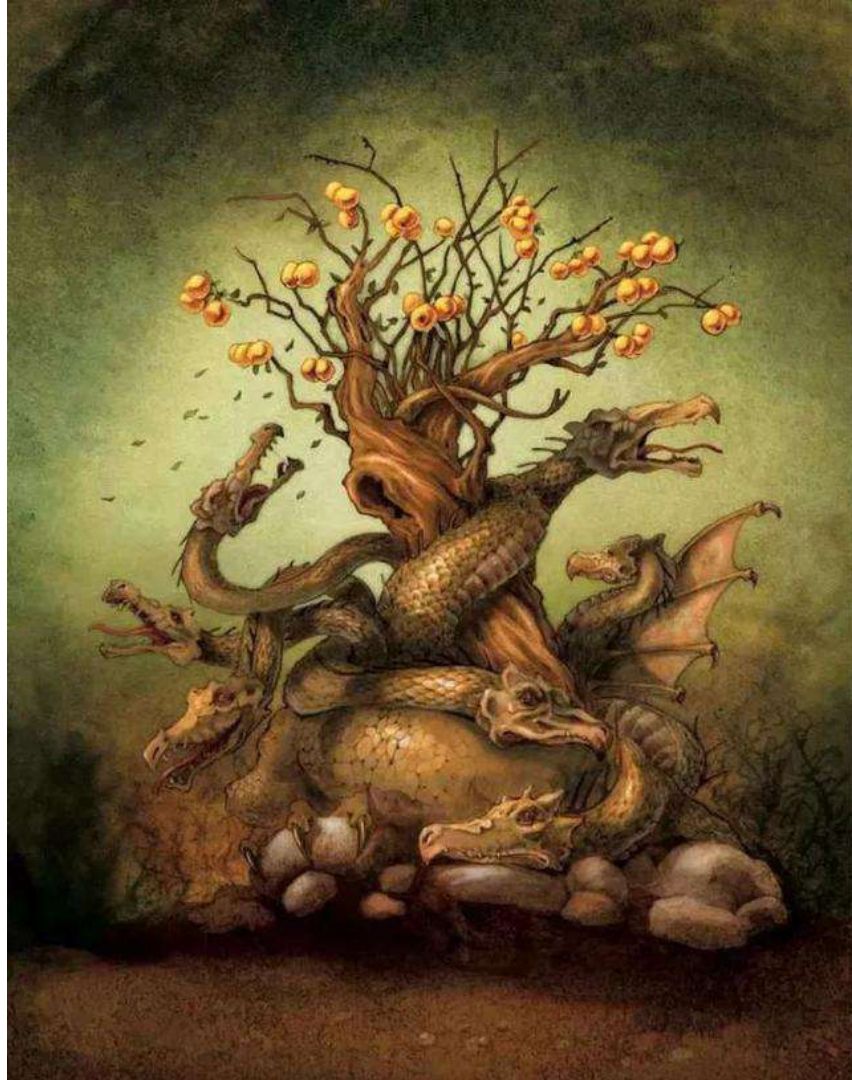












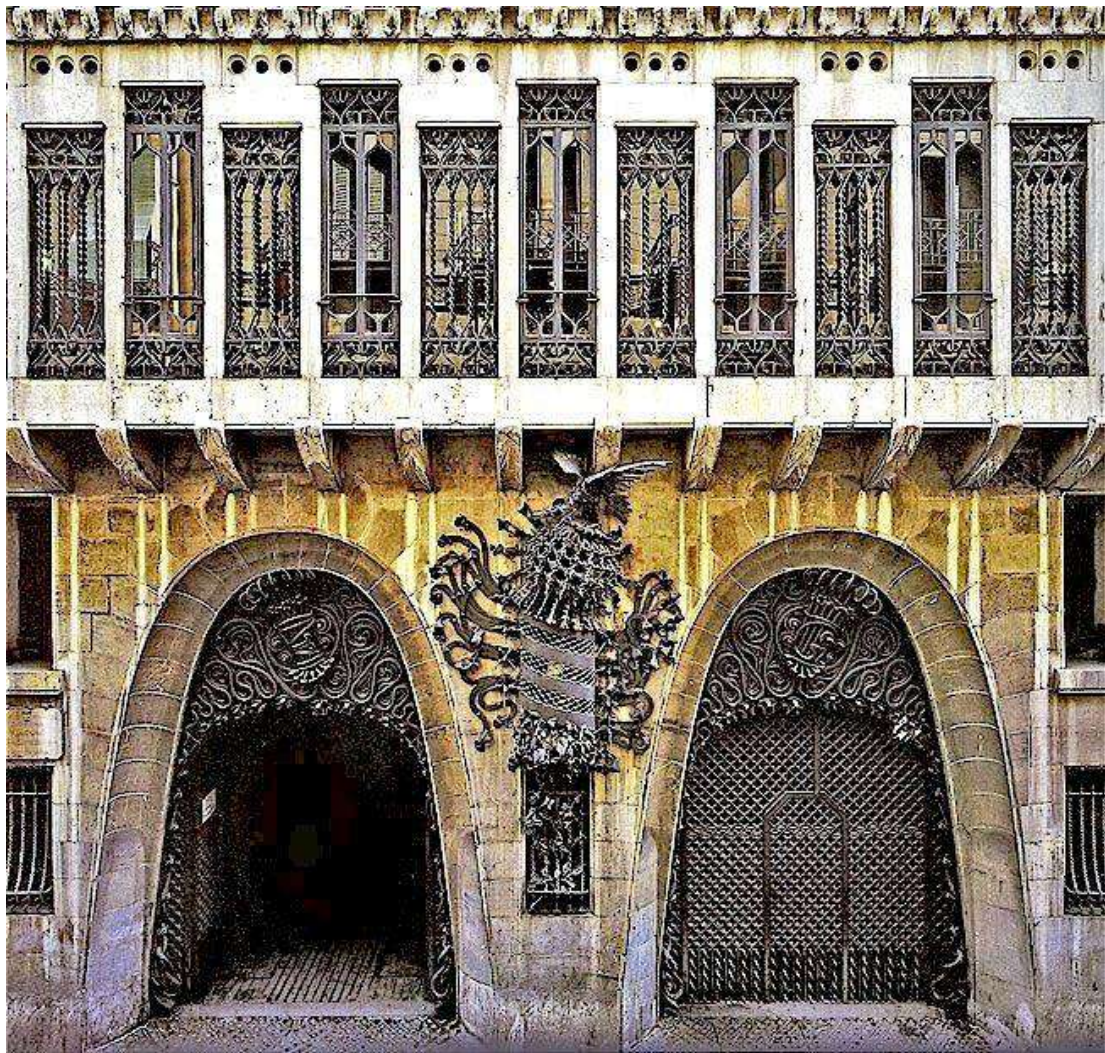




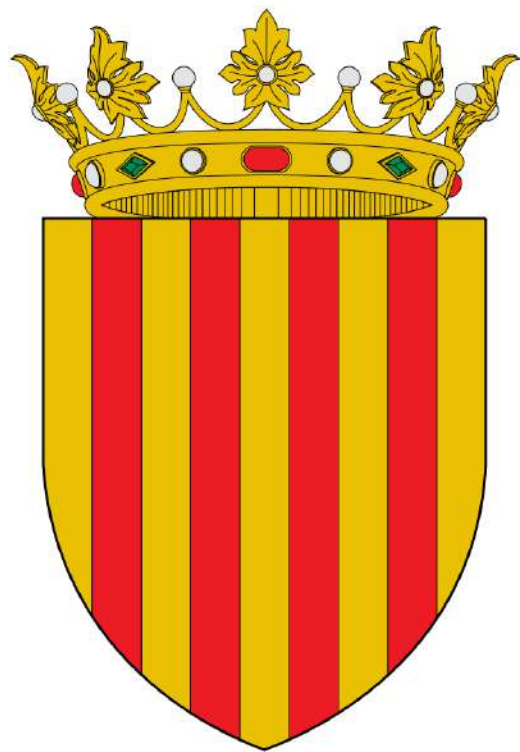
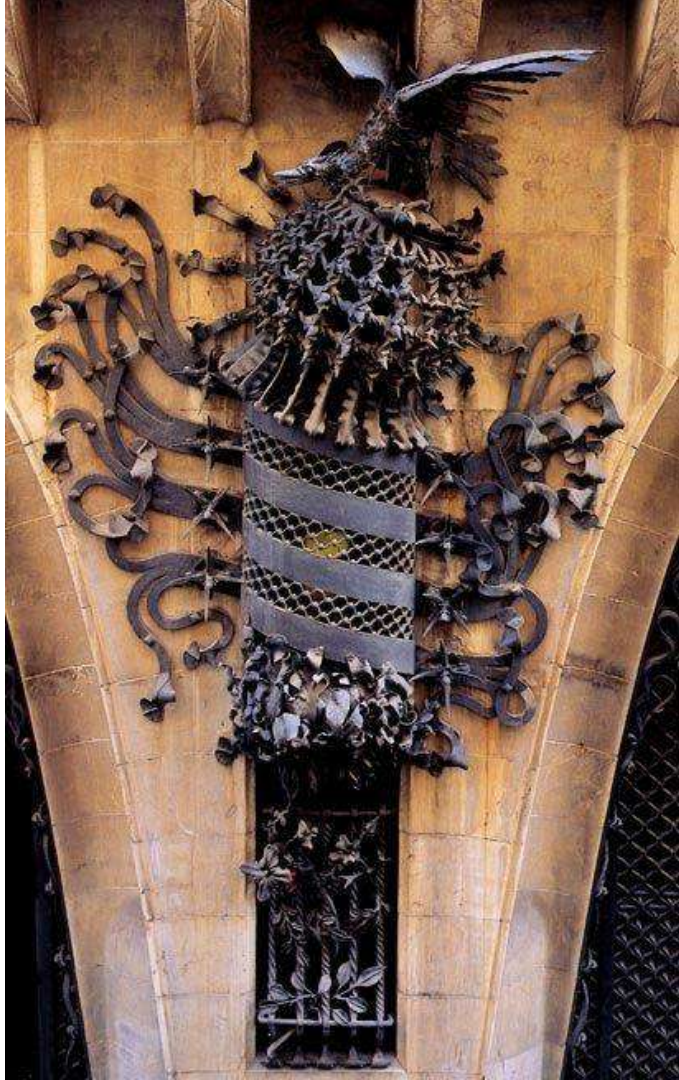
奎爾宮殿

Palau Güell

( 1886 - 1889 )







隱喻加泰隆尼亞的紋徽



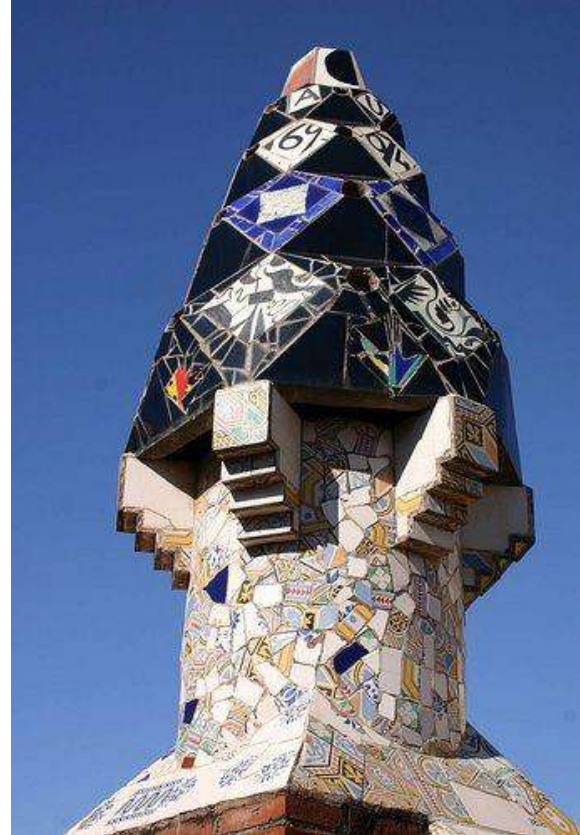


中央大廳高15公尺給人震撼感，抬頭看宛如蒼穹星空









藏有高第簽名「GAUDI」

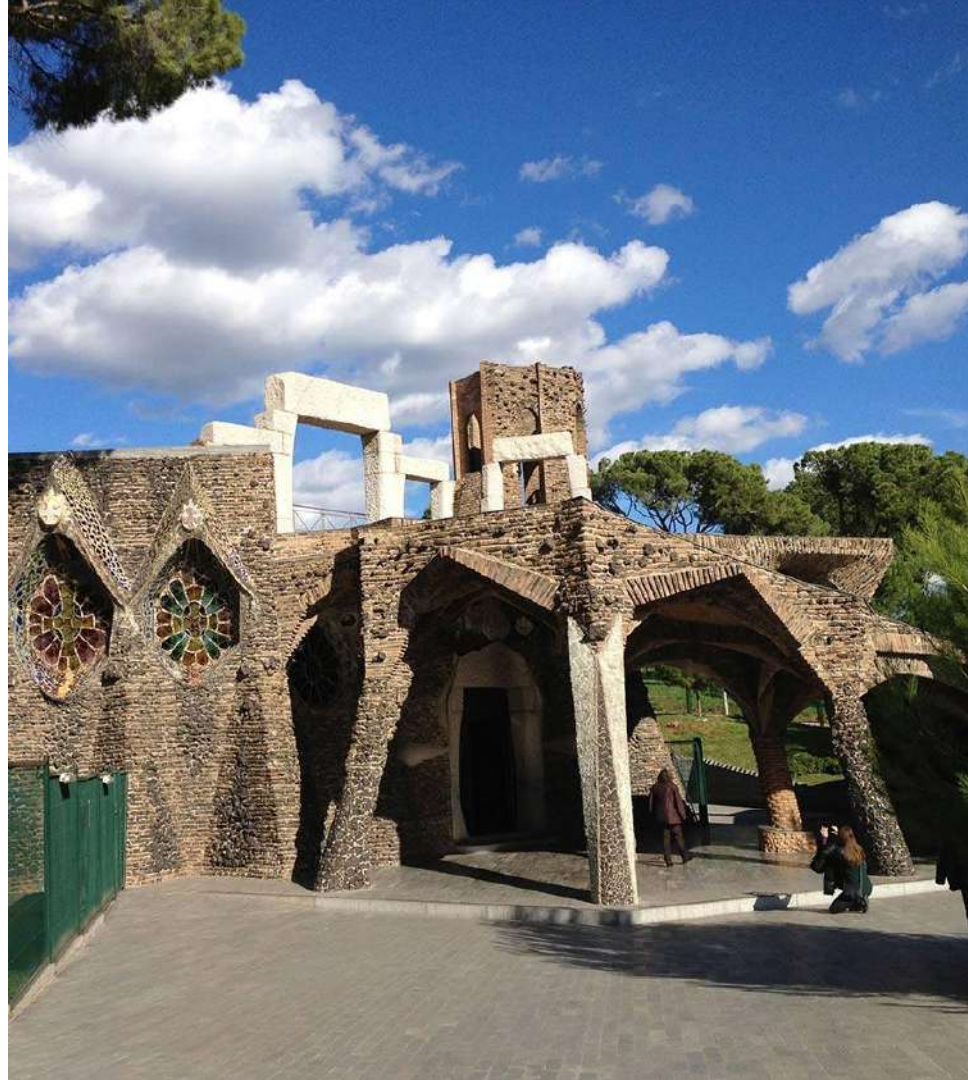
18個屋頂上色彩繽紛的通風塔

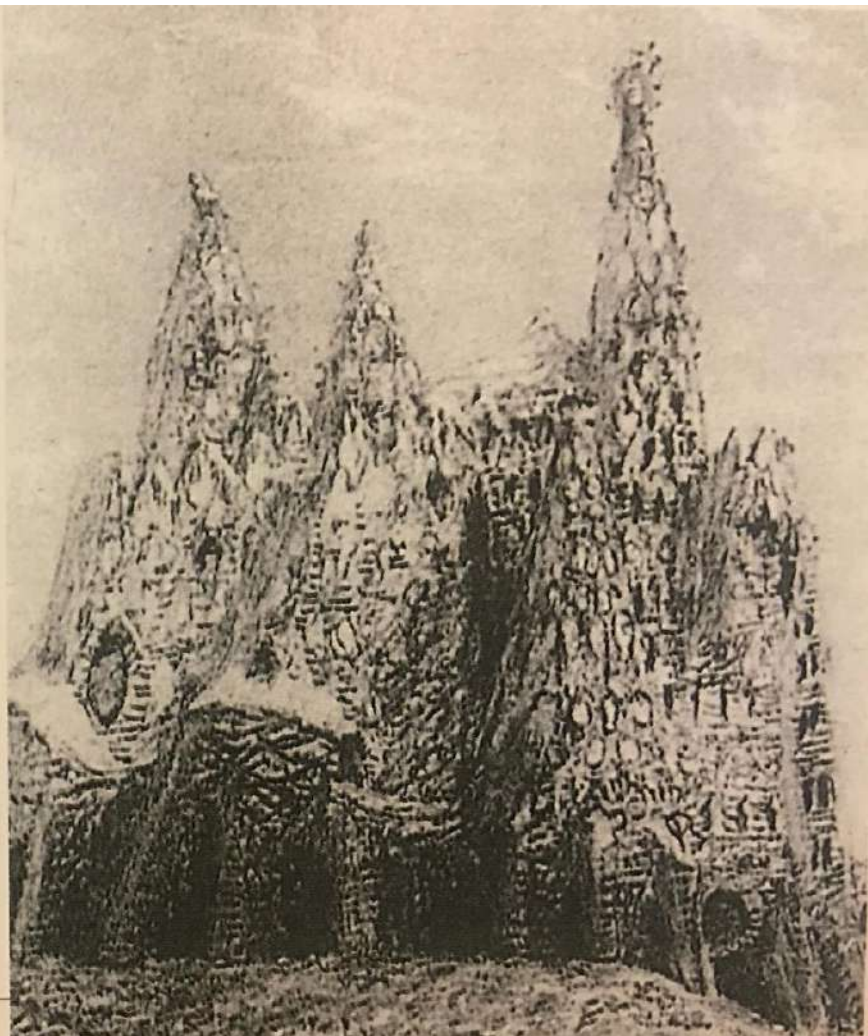
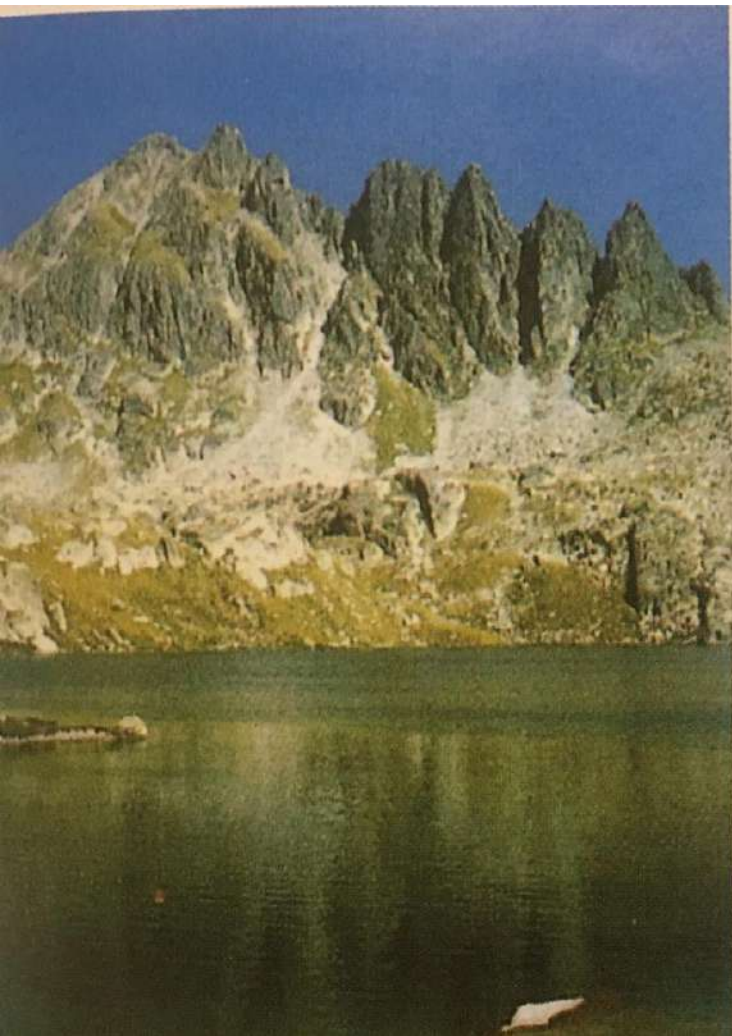
直線屬於人類，曲線屬於上帝。





奎爾紡織村教堂  
( 科隆尼亞小教堂 )  
**Crypta de la Colònia Güell**  
**(1898-1917)**



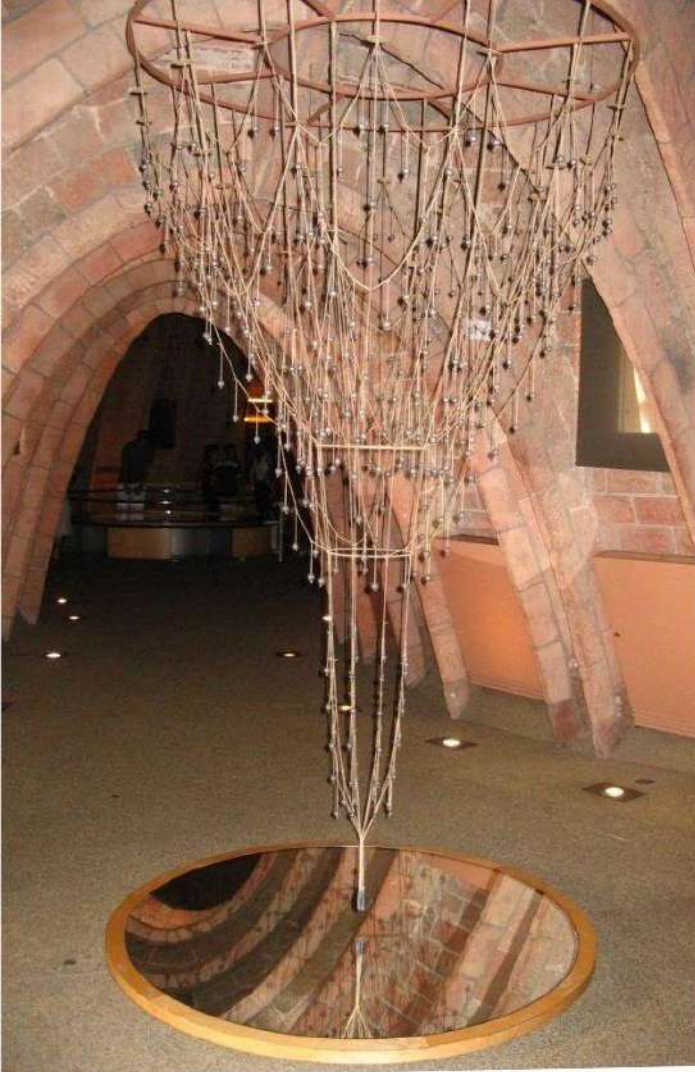


以山脈的造型  
為設計靈感





利用線綁著沙包  
計算出建築重量  
與柱子承重力  
還有建築結構



高第研究出兩個重要的結構工程元素：

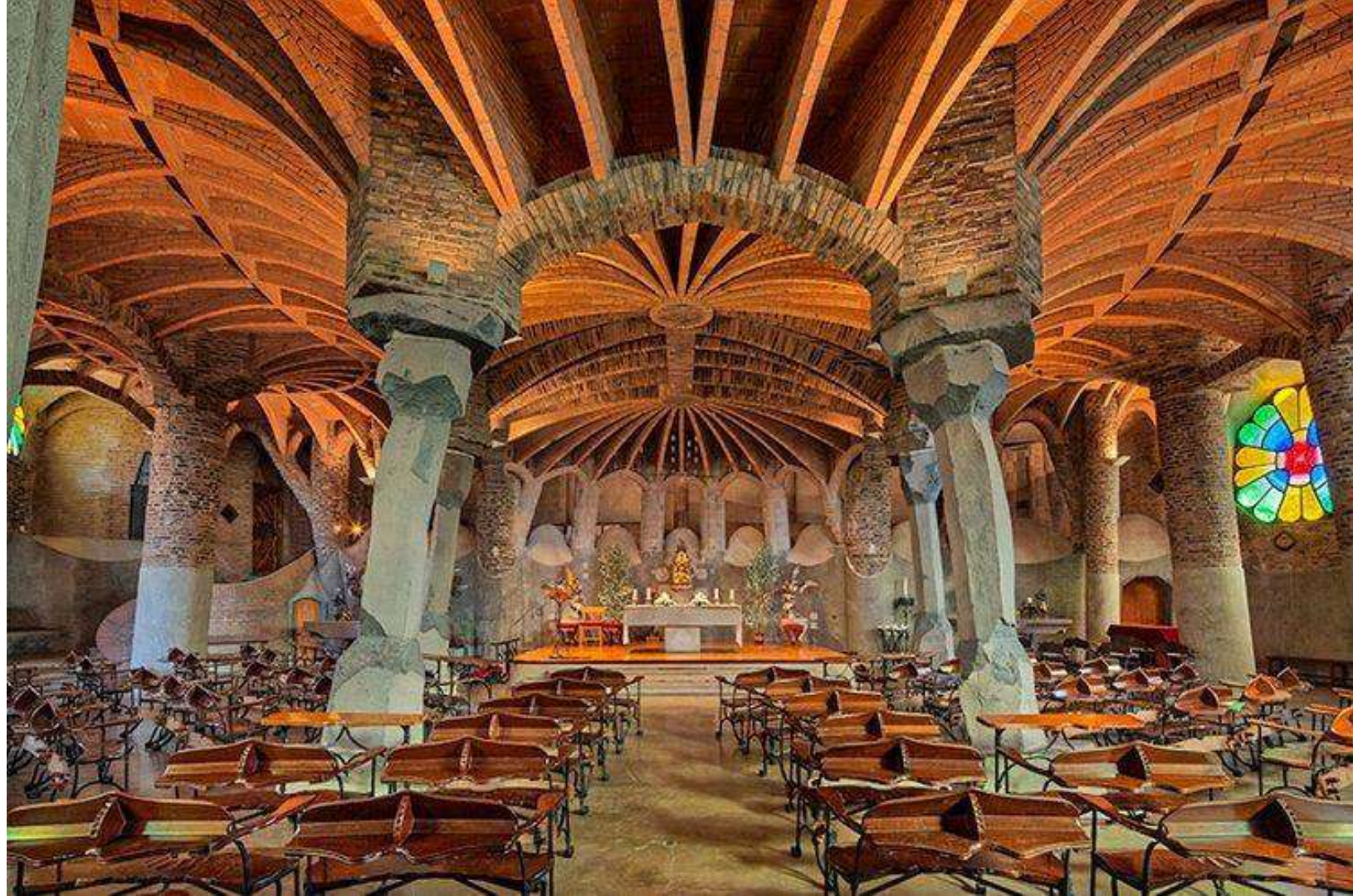
拋物線形的圓拱  
傾斜的支柱





以自然的方式設計  
柱子，每一根柱子  
侵斜角度都不一樣，  
就像沒有一  
顆樹會長得一樣，  
卻能穩定的將建築  
物撐起。











鸚鵡螺外殼切面呈現優美的等角螺線，  
而等角螺線本身又與黃金分割有著密不可分的關係





玉米柱

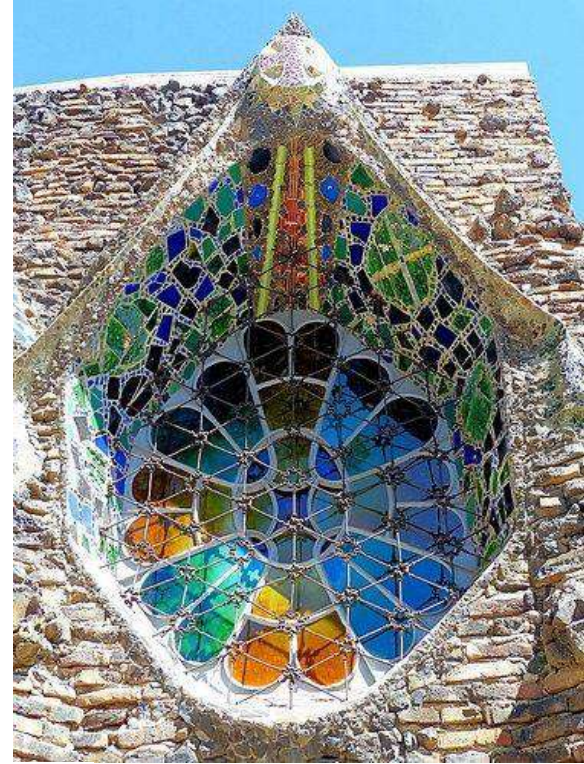




盛開的花朵



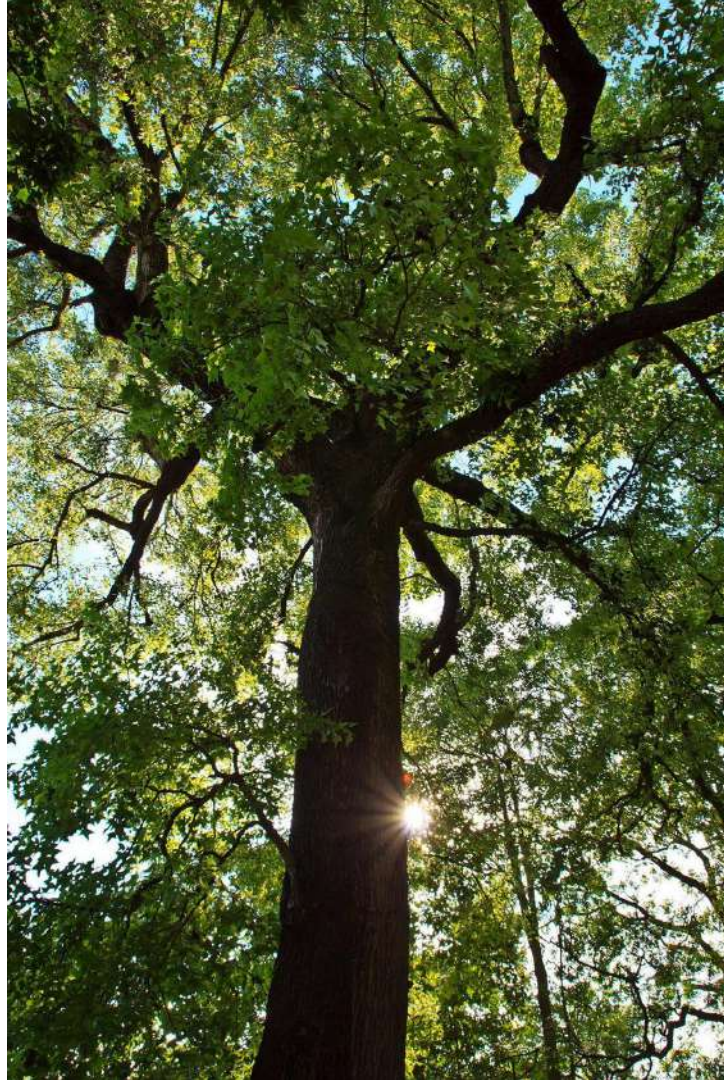




水滴般的窗戶設計







樹狀結構  
貝殼洗手台



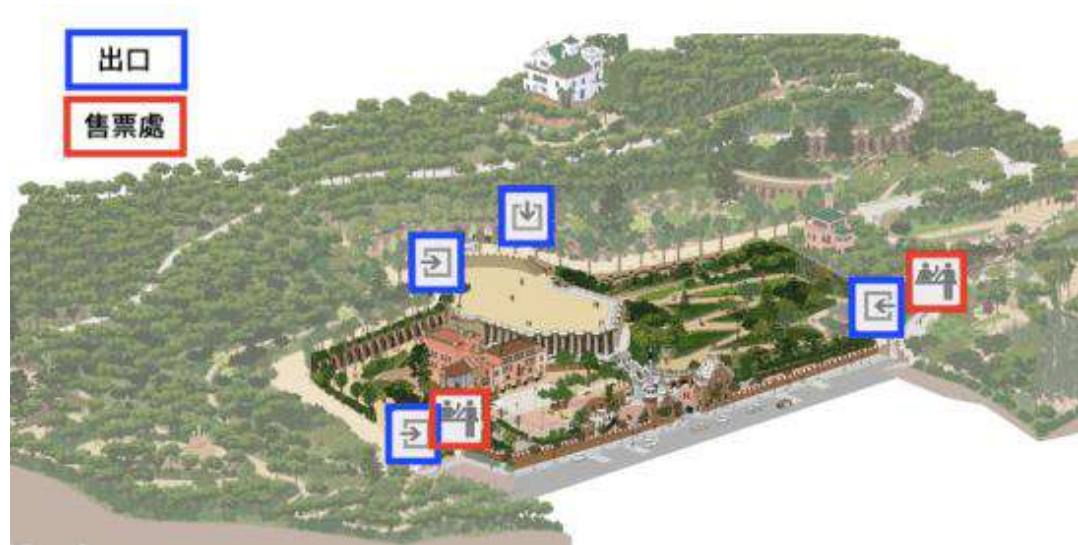




奎爾公園  
Park Güell  
( 1900-1914 )







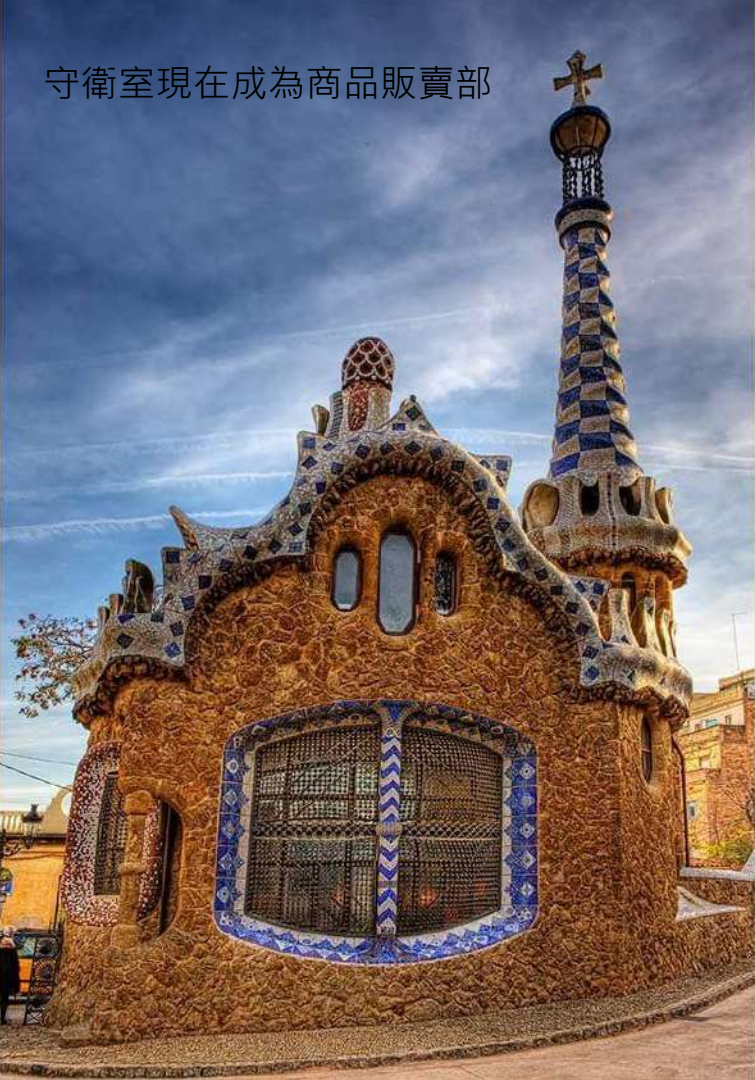
出口

售票處





守衛室現在成為商品販賣部

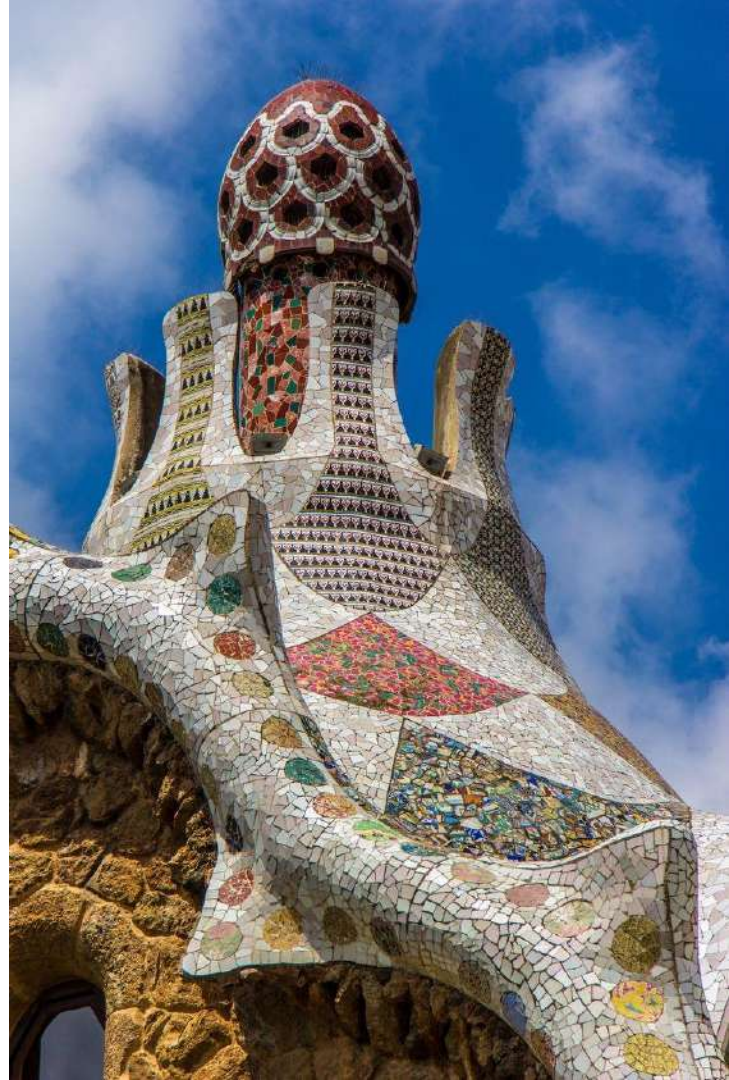


辦公室現在成為遊客中心



靈感來自糖果屋









很多地方可以看見用馬賽克拼貼「奎爾公園」字樣的巧思







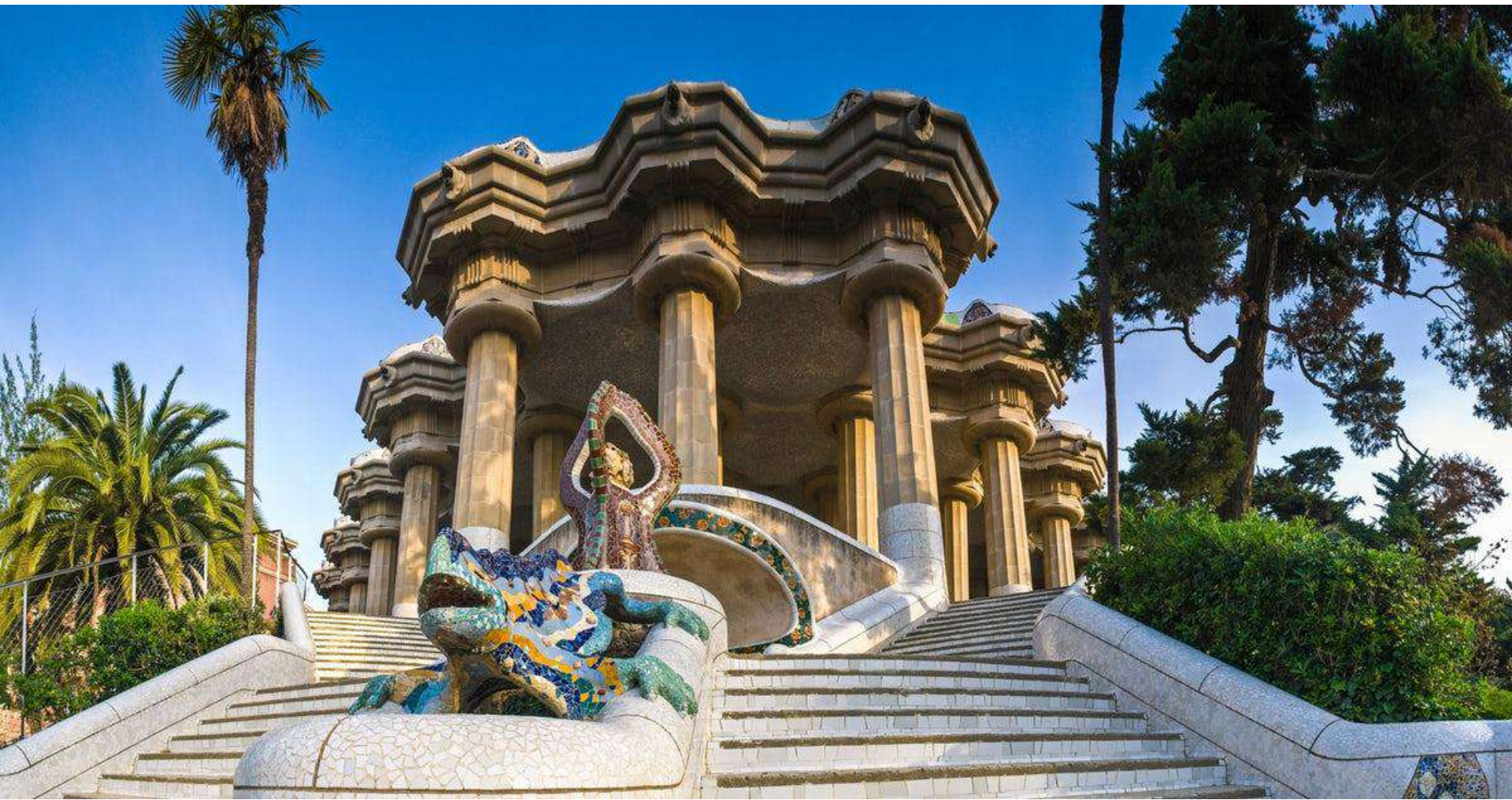




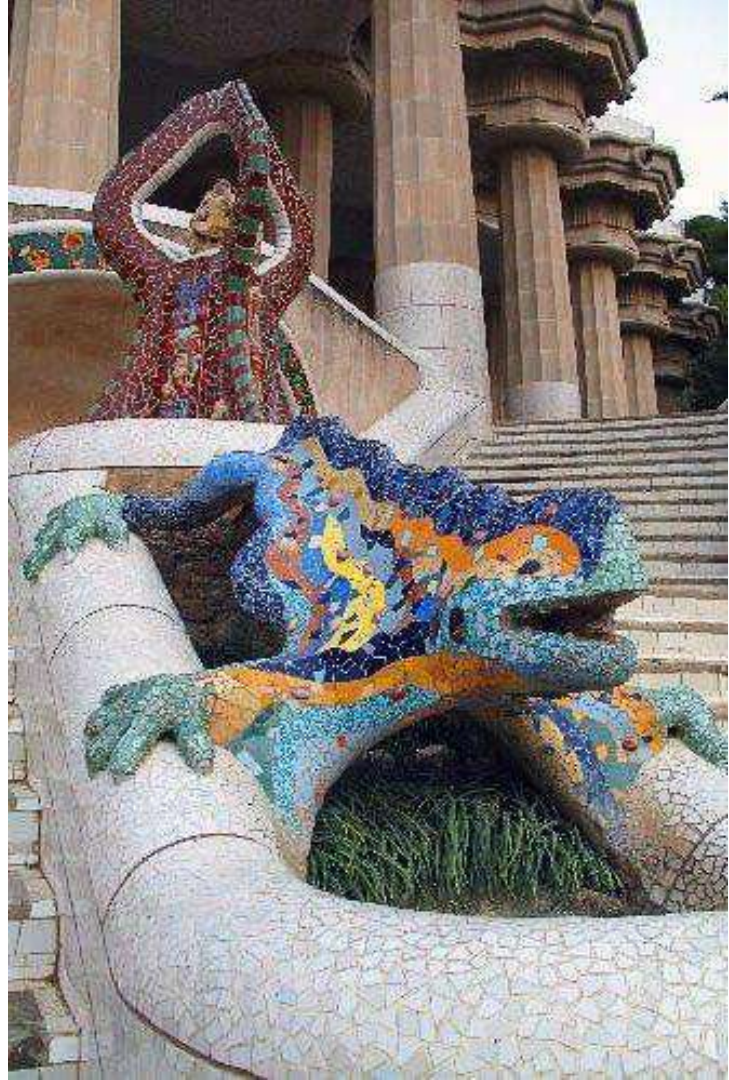


有著加泰隆尼亞徽章的蜥蜴噴水池









巴塞隆納最有名的雕像「加泰龍」



















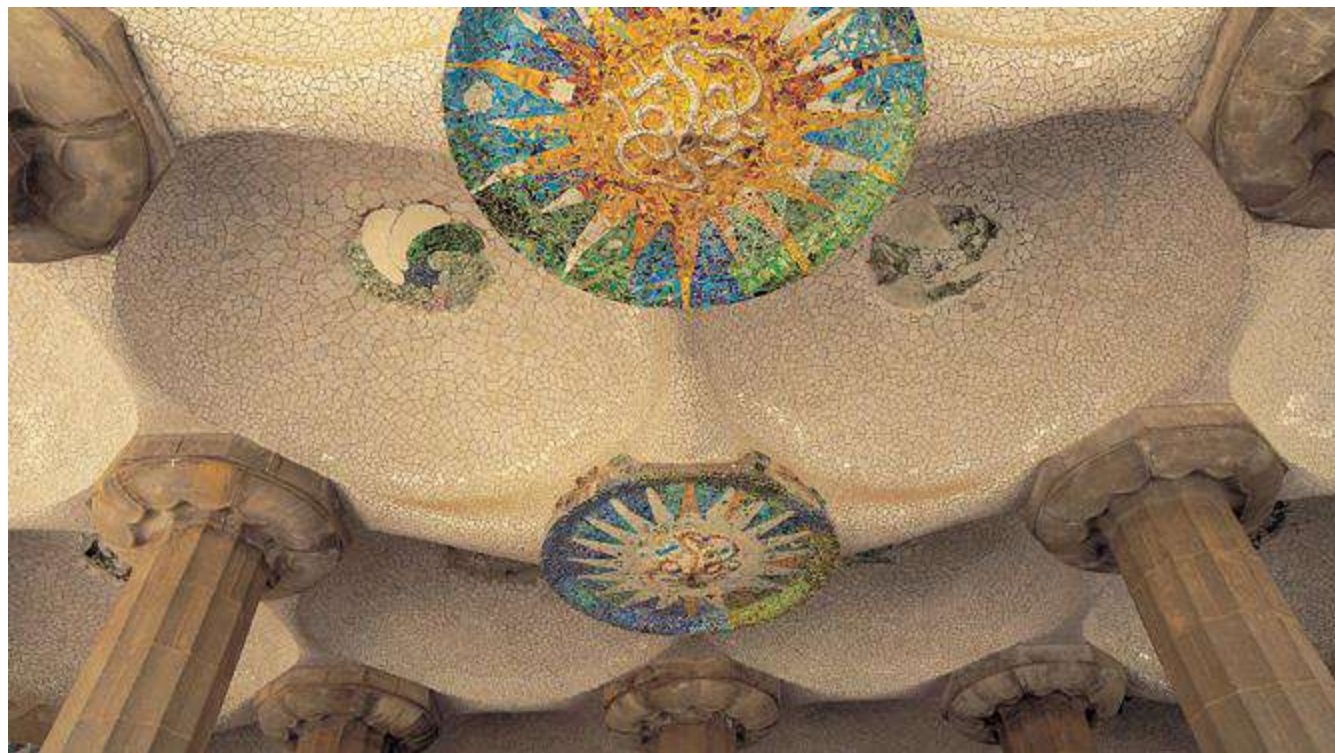






百柱廳的天花板有著四季變化不同的太陽  
與每個太陽週邊都有四個月亮圍繞著









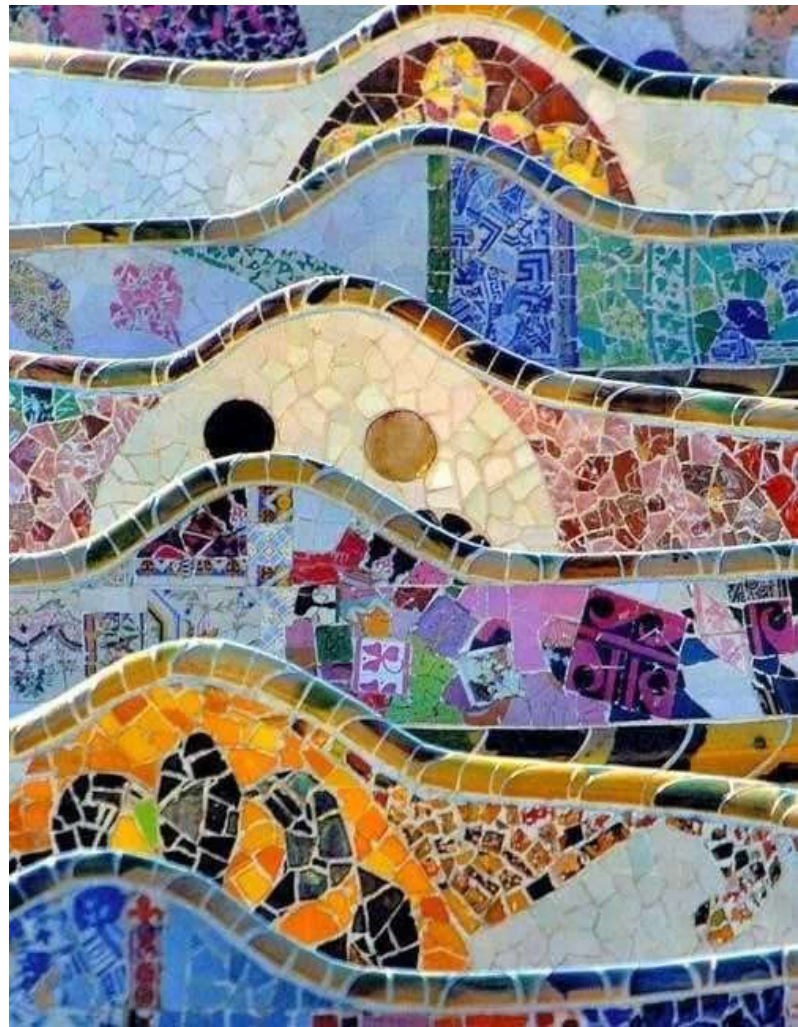








世界上最長的椅子  
稱為龍椅





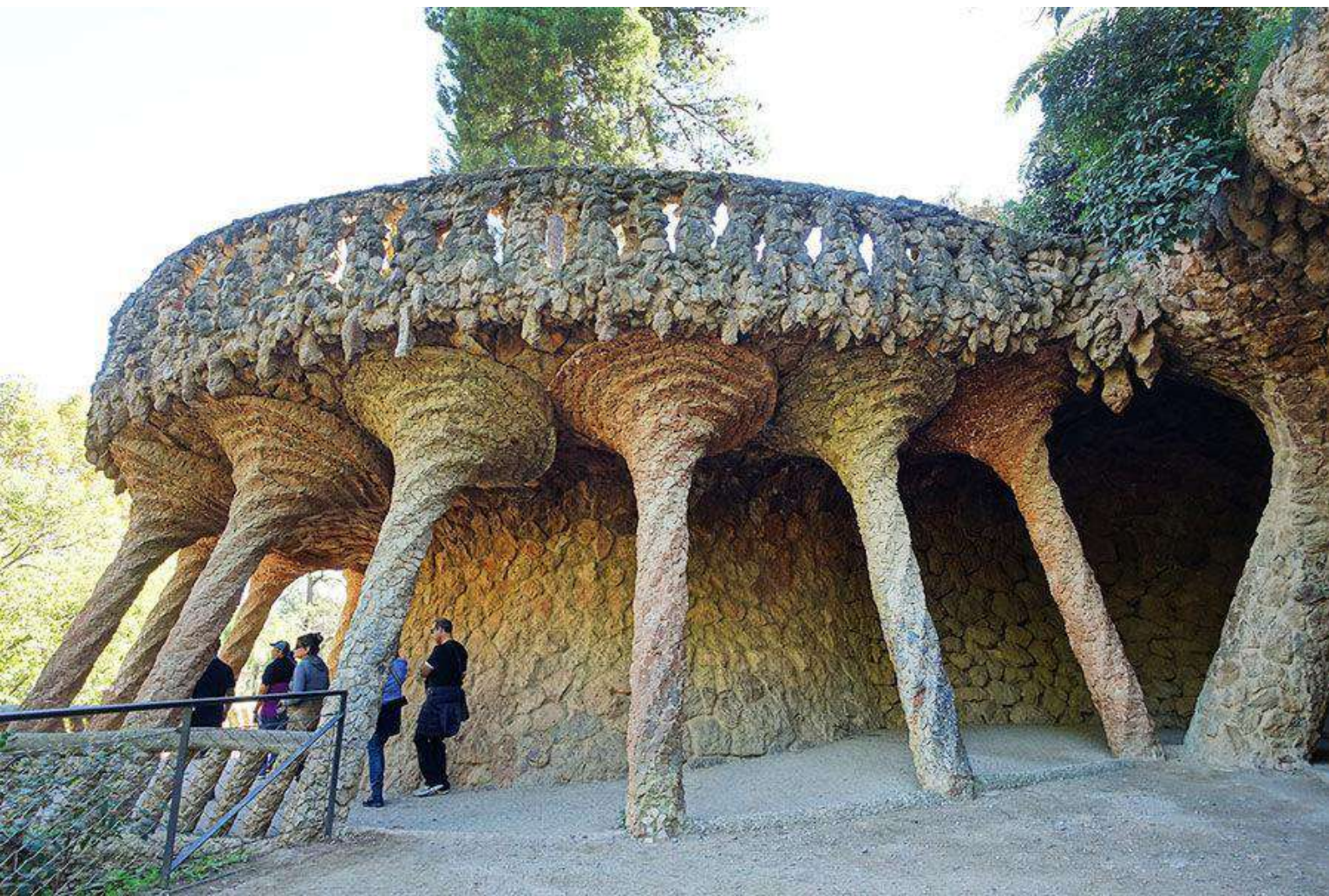






利用天然的地形  
挖出的走廊



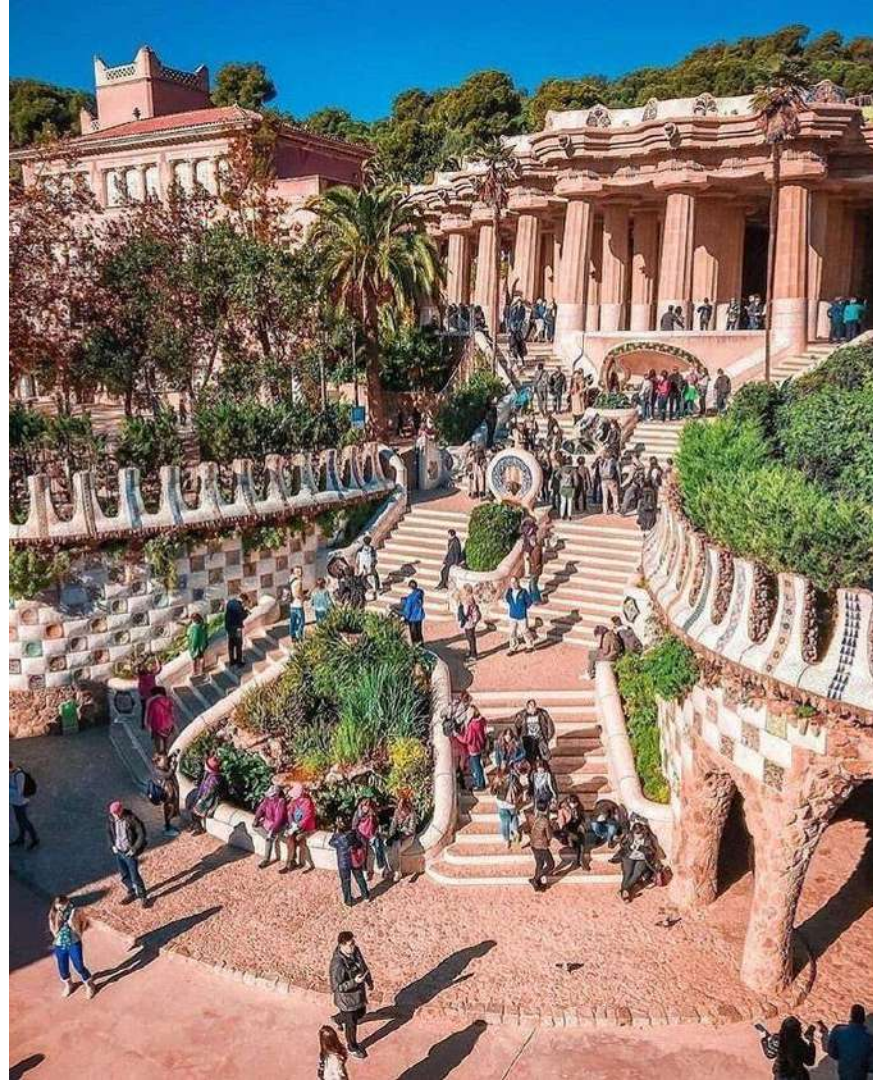


人車分道  
常有上下層的走廊















巴特婁之家  
Casa Batllo  
( 1904-1906 )









高第換新裝後



巴特尤之家的舊模樣







今天三個高第的點  
現場全部人山人海











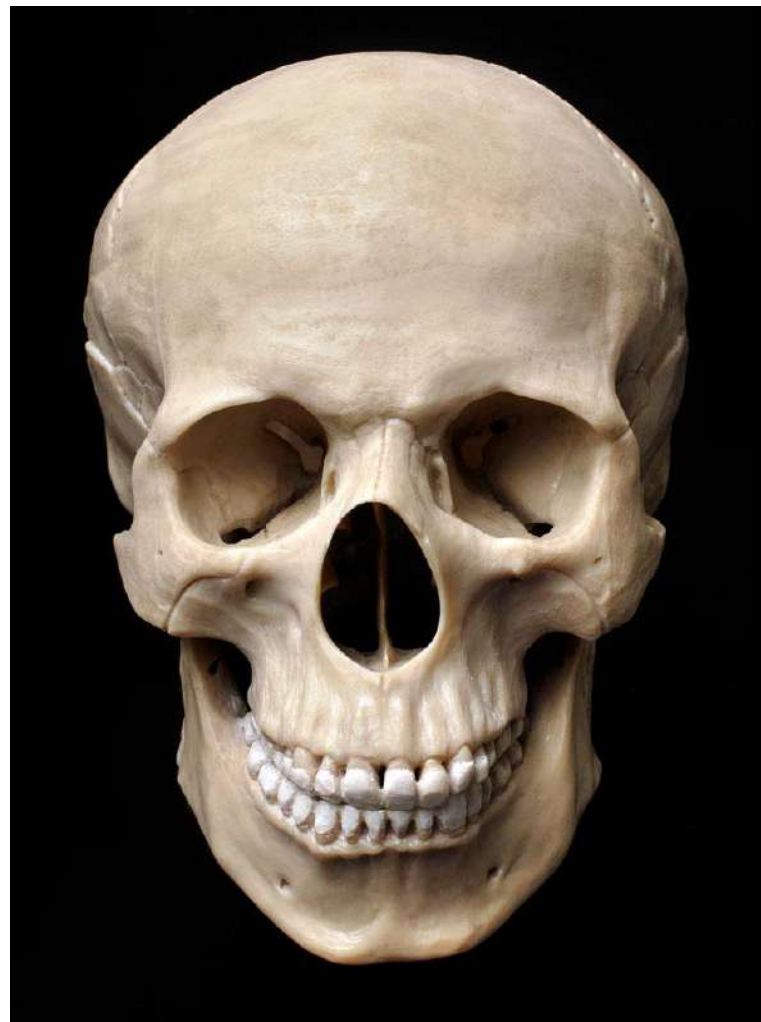


象徵長槍刺進龍脊













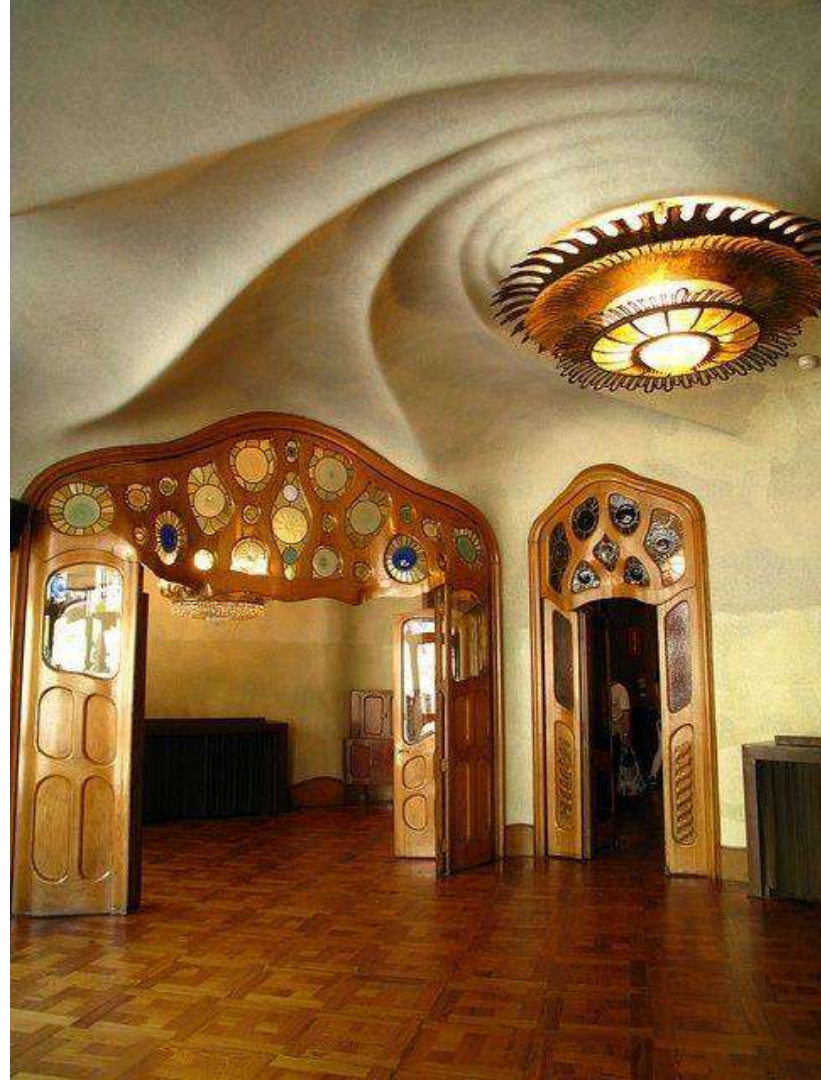








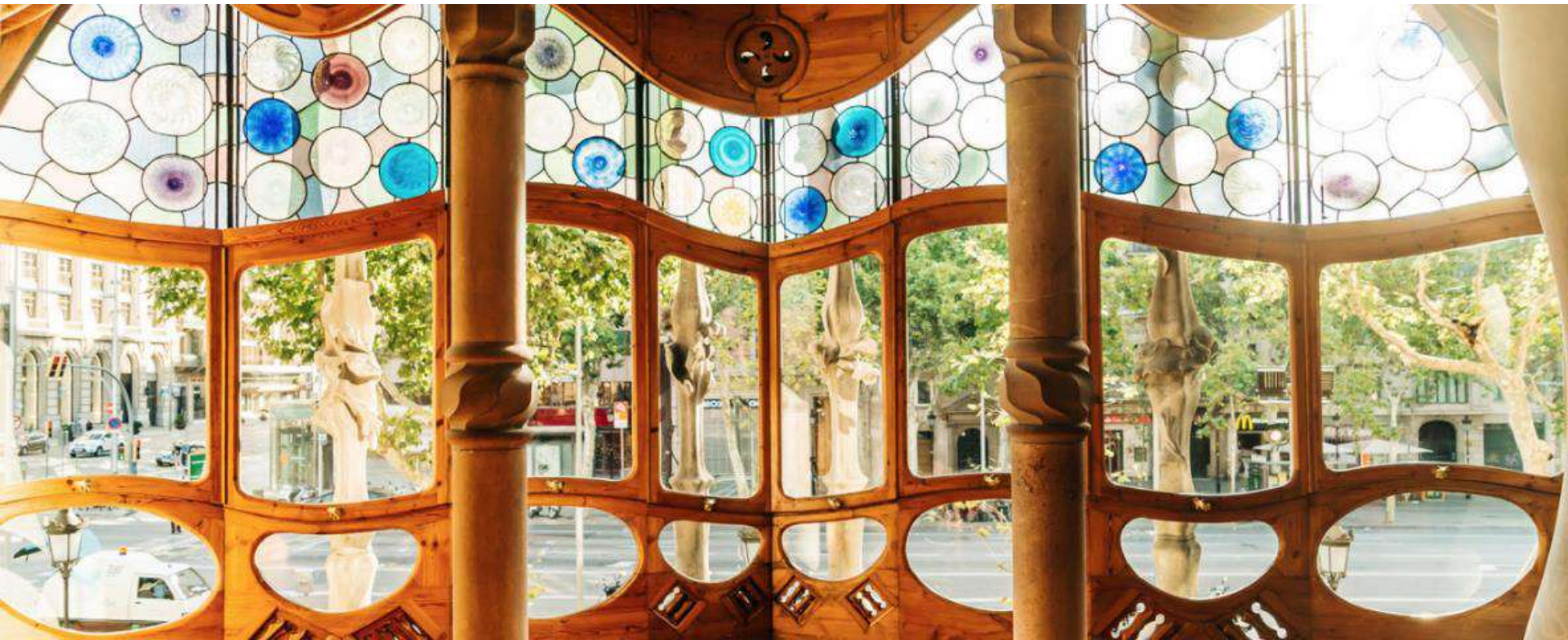






























米拉之家  
Casa Milà  
常被稱La Pedrera  
意為「採石場」  
( 1906-1912 )







零稜角零直線  
營造出流動感十足的波浪外型

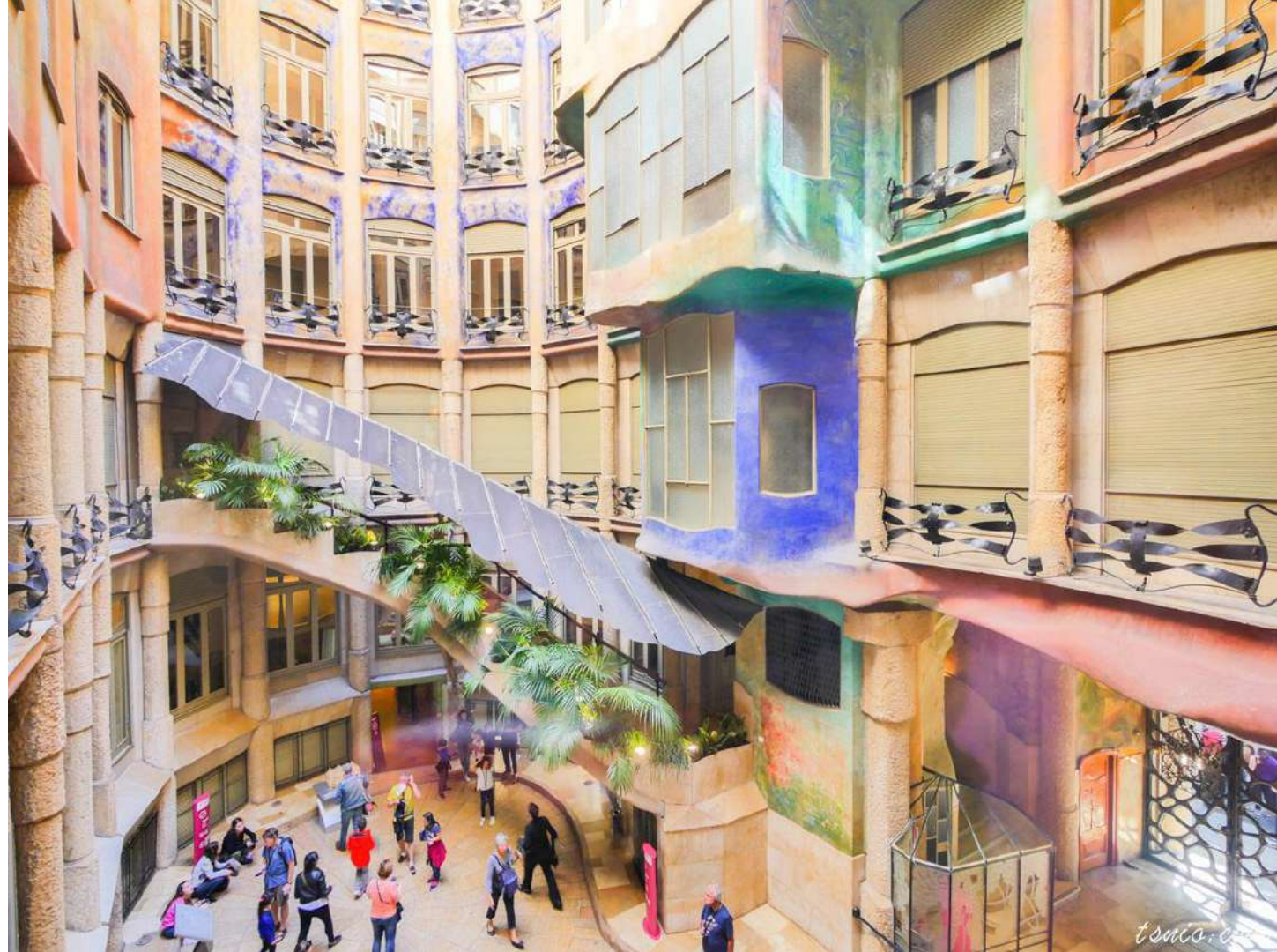




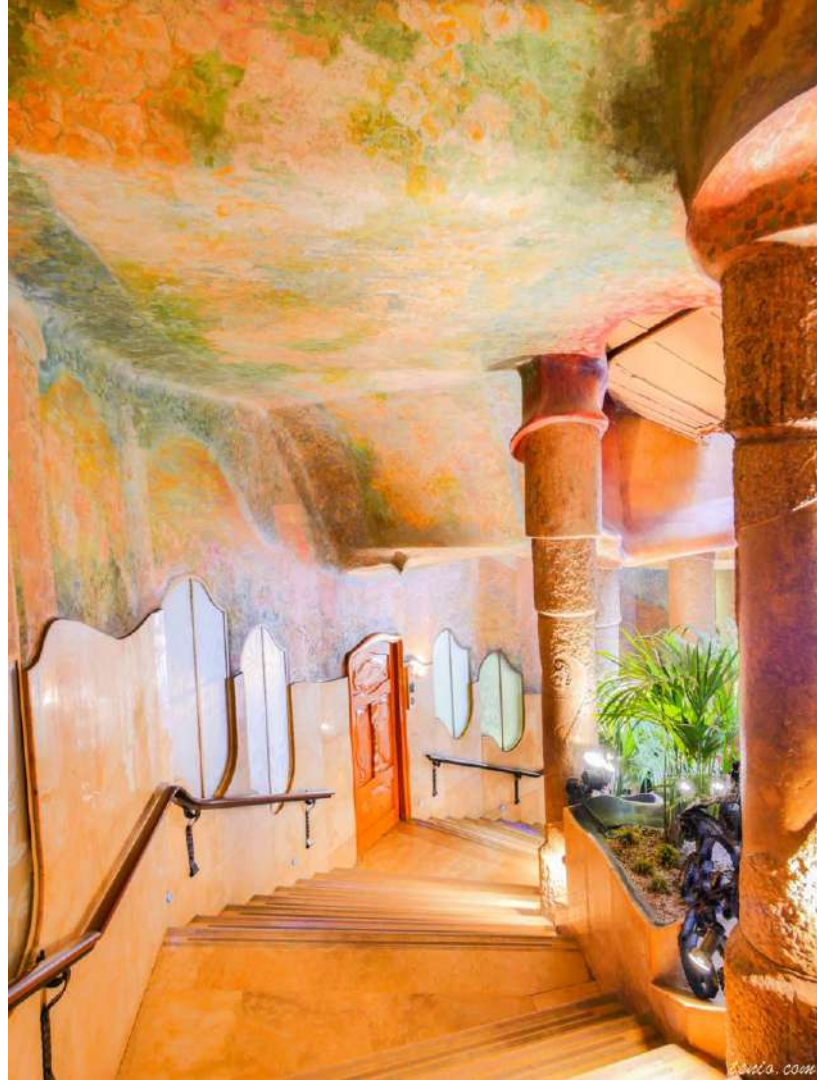












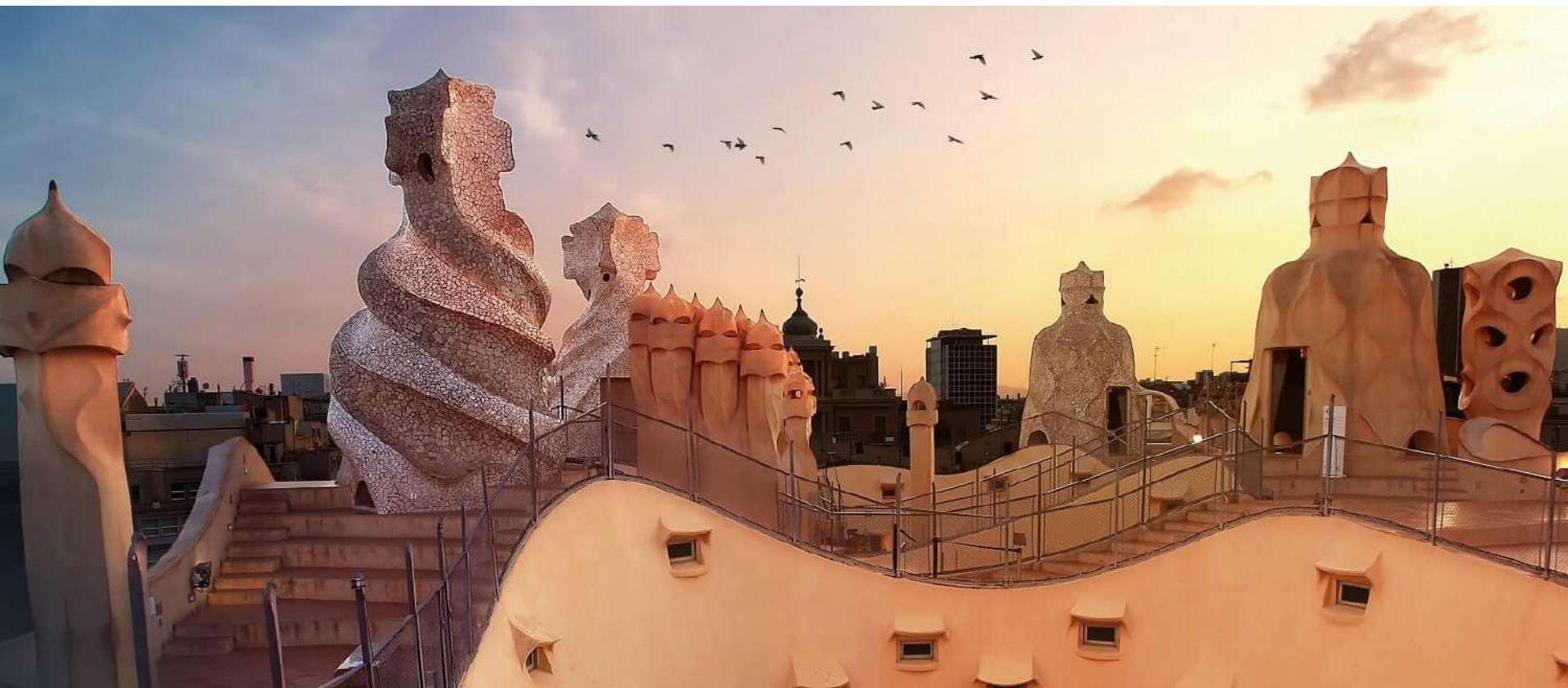
















像羅馬戰士的通風柱





從椅子的設計就可以看到高第的「實用優先、美觀其次」的準則，男性坐的椅子有扶手女性則否，因為女性的蓬裙不適合有扶手妨礙，甚至女性坐的椅子還設計在椅背與椅座有通風孔，「因為女性的衣服比男性多幾件更容易流汗」













# 聖家堂

## Sagrada Familia

( 1882- )

「我的天主客戶並不急，而且天使會看到。」

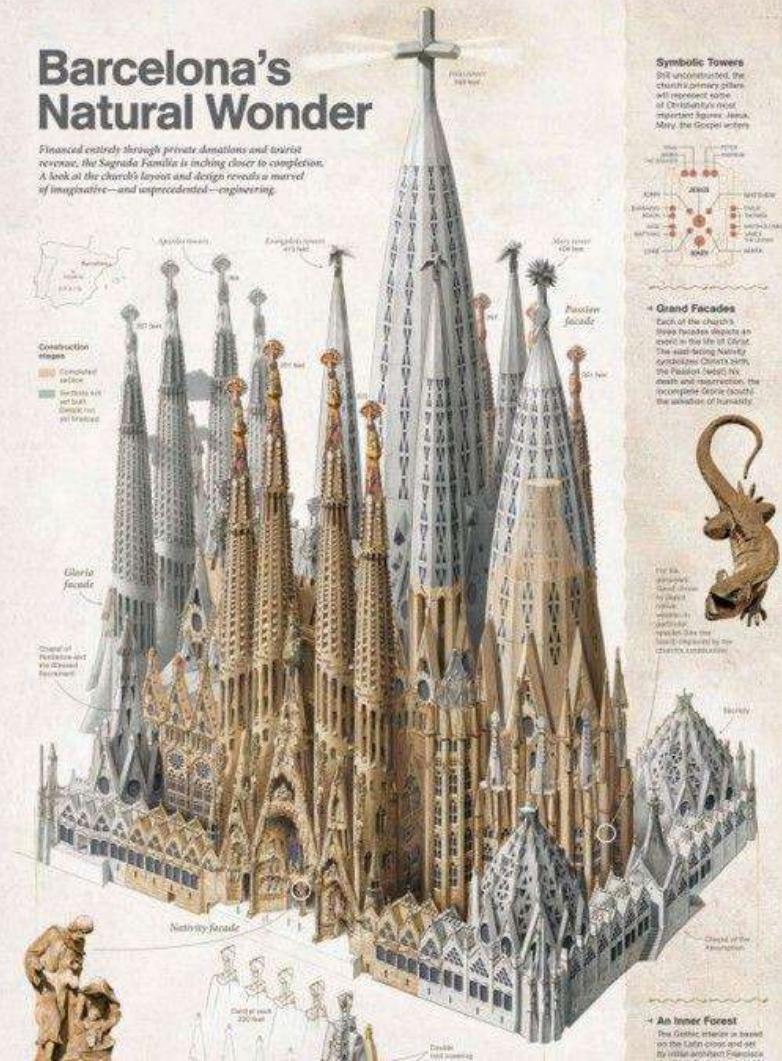
世紀巨作 – 聖家堂 ( la Sagrada Família )，是「上帝的建築師」- 高第的畢生理想。聖家堂占地四千五百平方公尺、可容納9千多人、年接待逾200萬遊客，遠超巴塞隆納市民人口。施工137年至今仍未完工。





# Barcelona's Natural Wonder

Financed entirely through private donations and tourist revenue, the Sagrada Família is inching closer to completion. A look at the church's layout and design reveals a marvel of imaginative—and unprecedented—engineering.



三個立面十八座塔

## 聖家宗座聖殿暨贖罪殿

(神聖家族的教堂)

神聖家族指:約瑟夫、瑪麗亞、耶穌

聖家堂從1882年開始修建，因為是贖罪教堂，資金的來源主要靠個人捐款，捐款的多少直接影響到工程進度的快慢，所以至今還未完工，是世界上唯一尚未完工就被列為世界遺產的建築物。

















象徵主教戴的帽子





象徵四季豐饒的裝飾柱









誕生立面





從故事的開端，是瑪利亞的加冕，一旁是約瑟



天使加百列高舉著手向瑪利亞宣告耶穌的降生



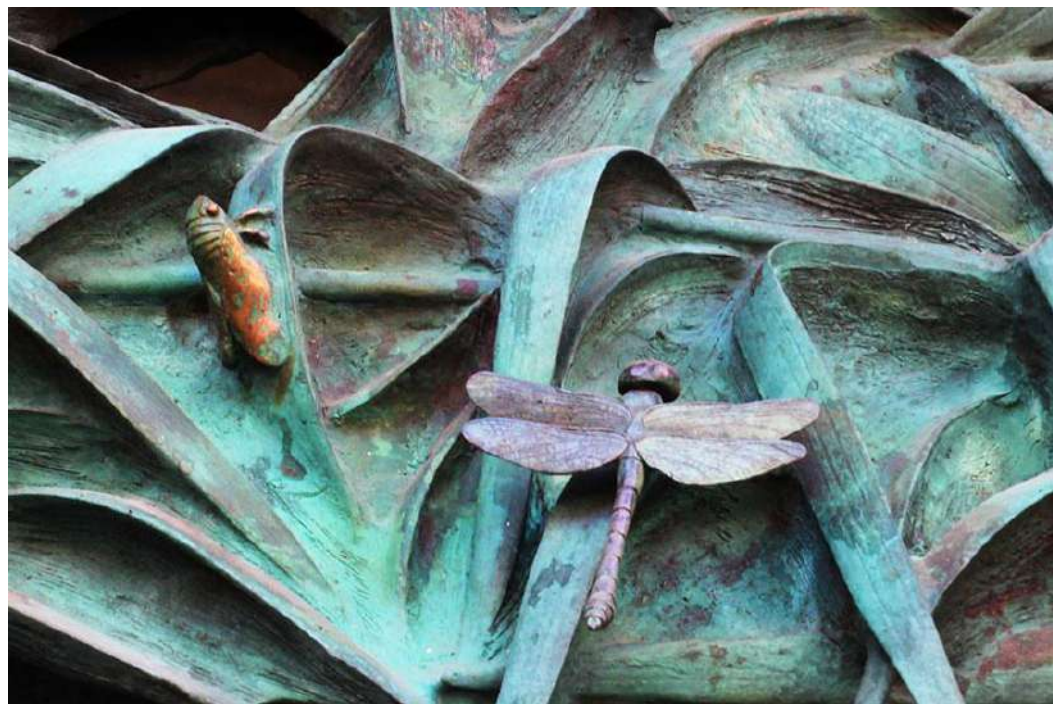


鵝鵝與彩蛋代表萬物起源與誕生

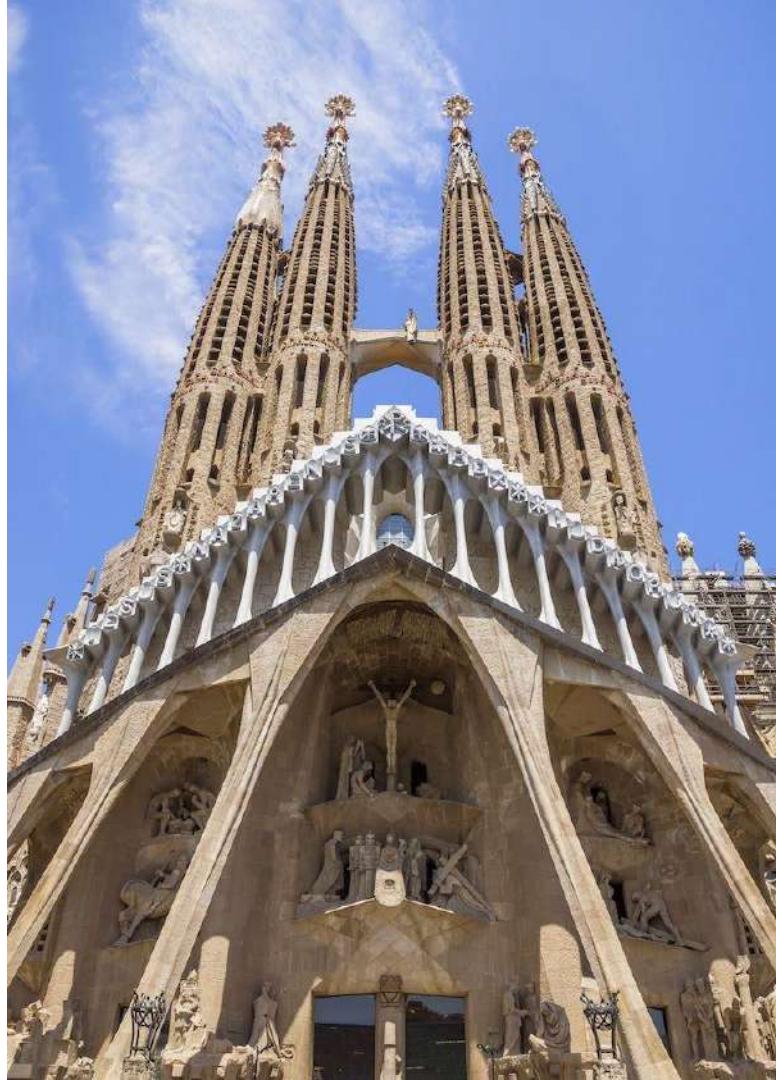








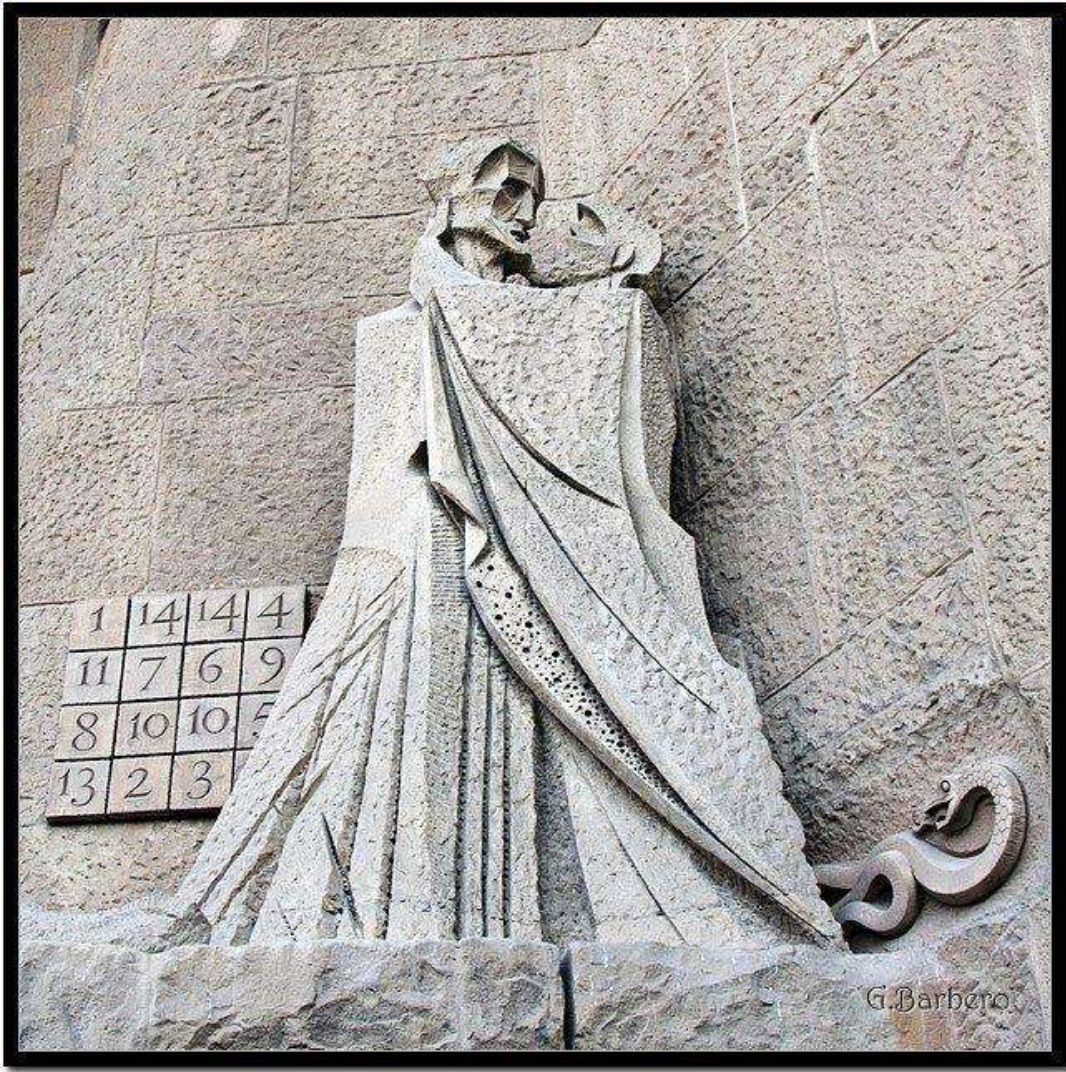




受難立面



猶大之吻







雞鳴三聲前彼得不認主





真主顯示在平凡的手絹上







釘子是為了避免鳥類降落放肆





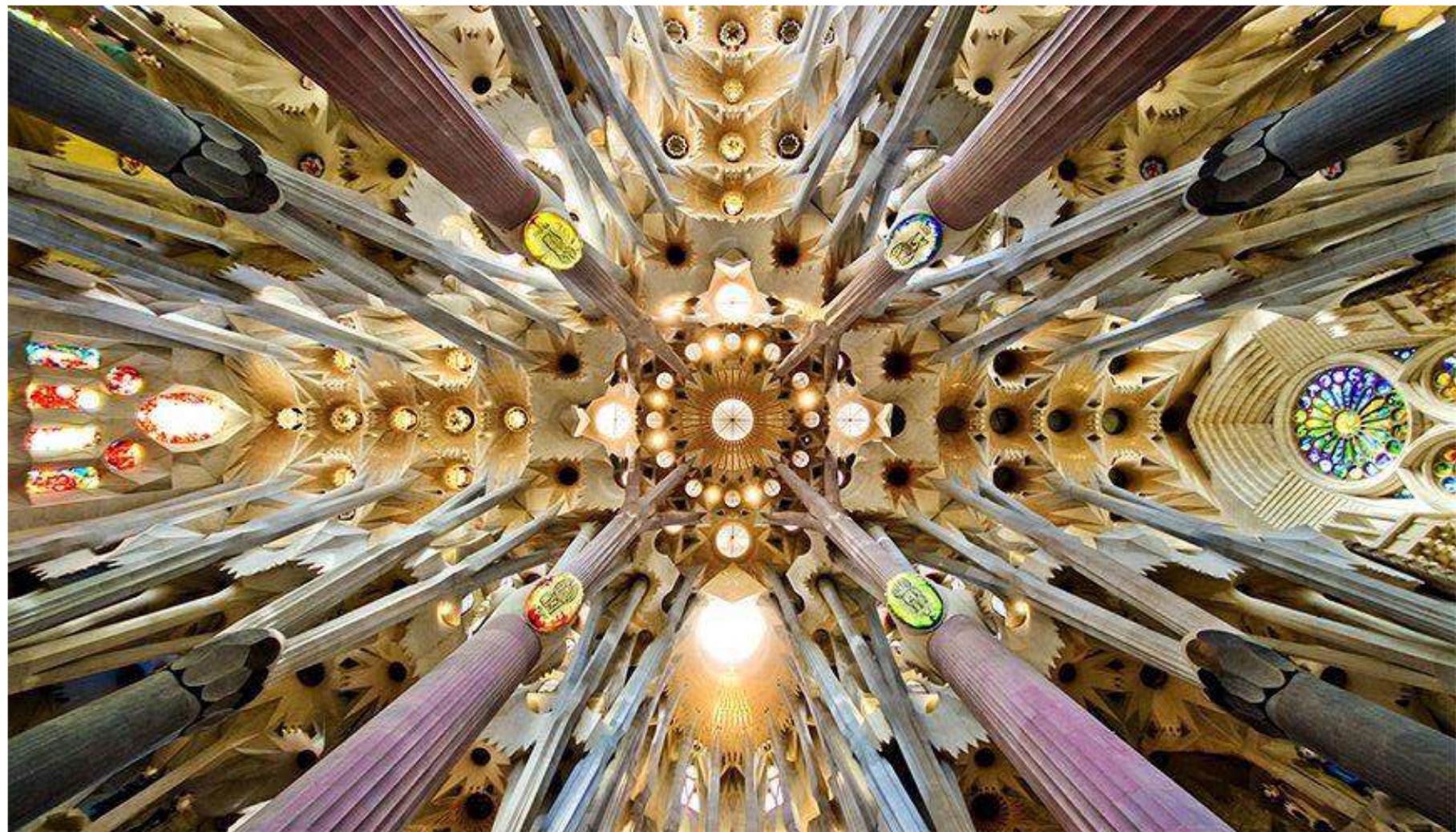
中殿





torio.com









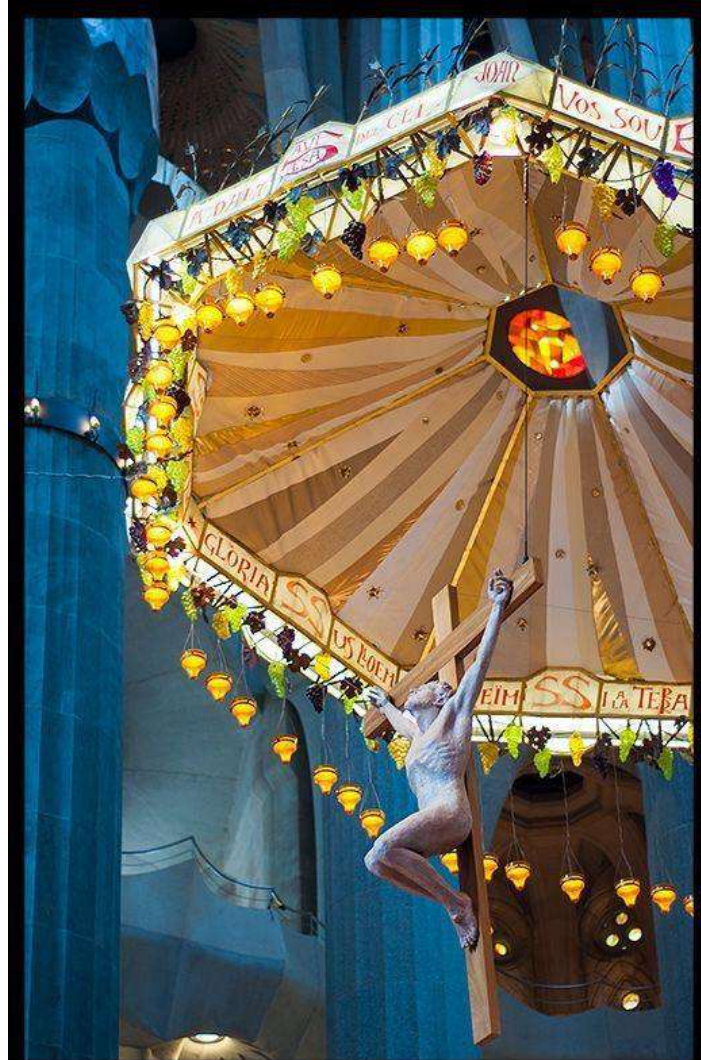
聖家堂拱頂設計可以讓自然光灑下的，  
陽光象徵著上帝，高第盡可能透過各種方式讓陽光進入教堂內，  
象徵上帝進入教堂。





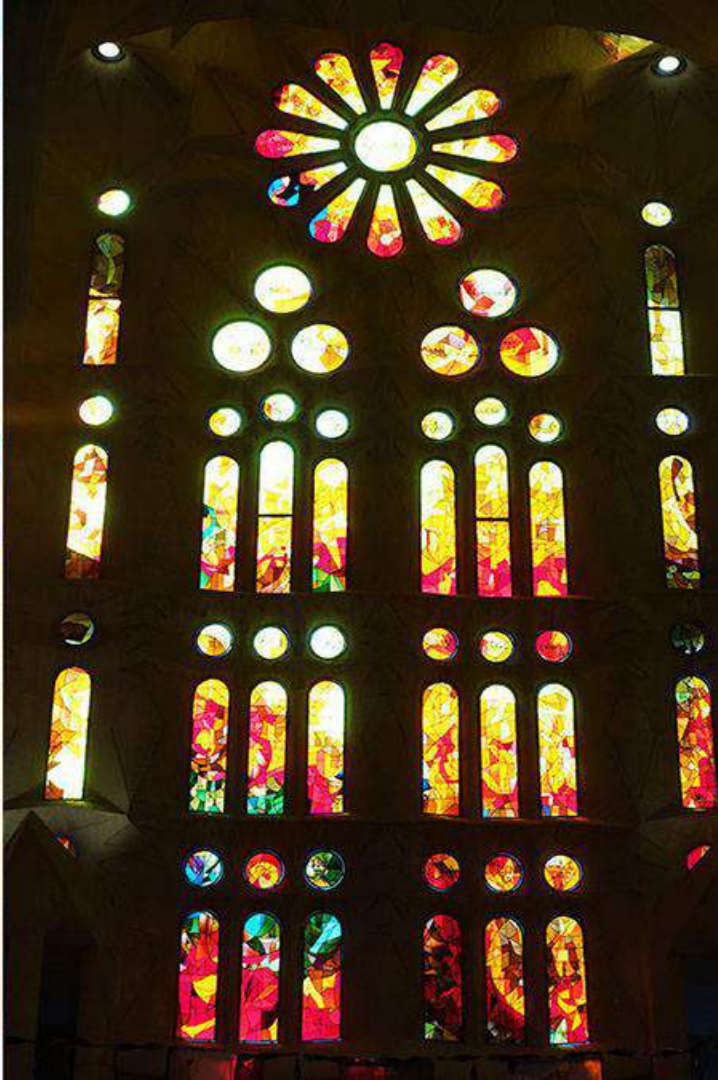
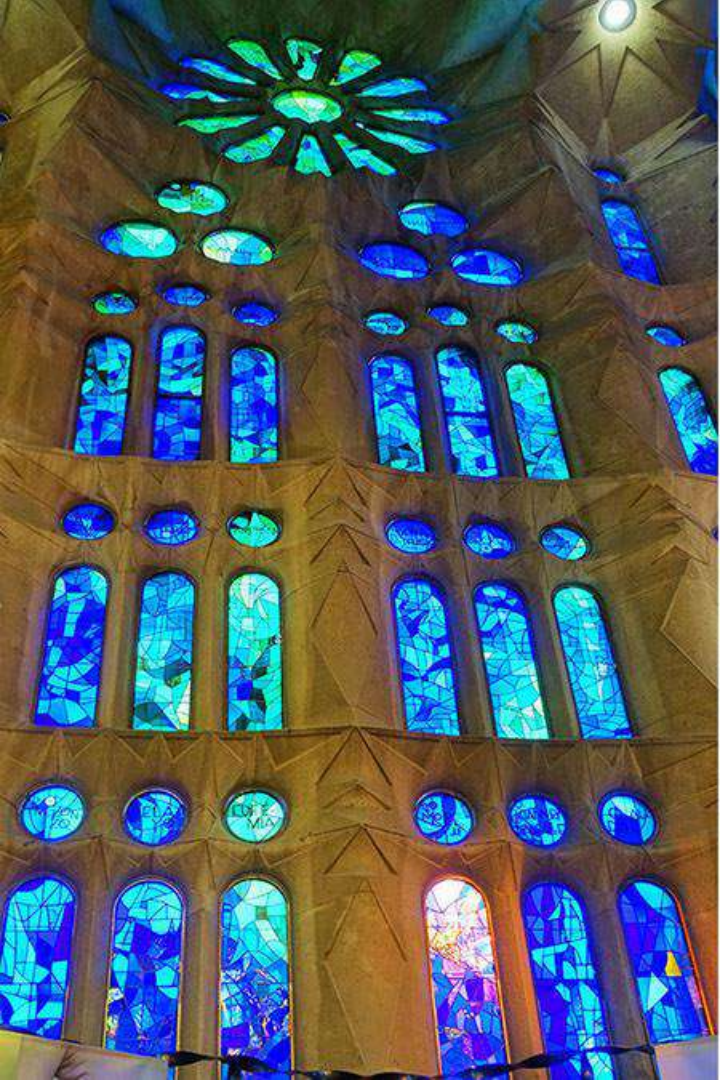
柱頭四活物：  
獅子－代表馬太  
牛－代表馬可  
人－代表路加  
飛鷹－代表約翰





聖家堂於2010年11月7日  
由教宗本篤十六世祝聖主  
祭台成為宗座聖殿才有了  
這個宗座華蓋，也才能正  
正式被稱作「宗座聖殿」，  
象徵天主教宗座聖殿認證  
的頭銜。

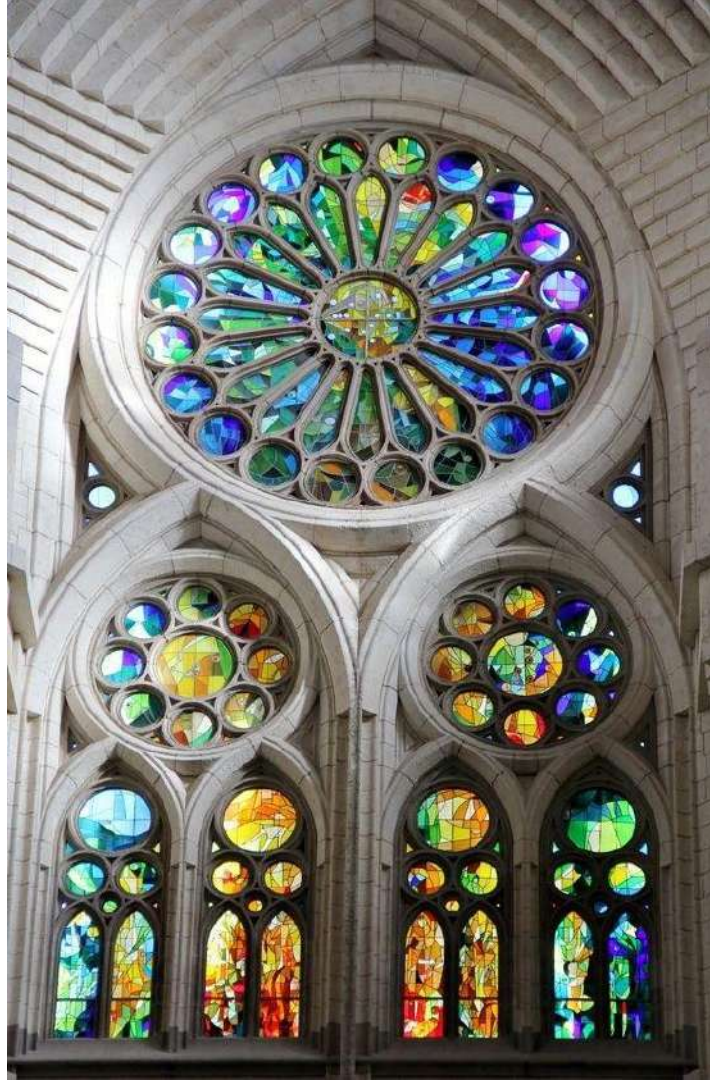




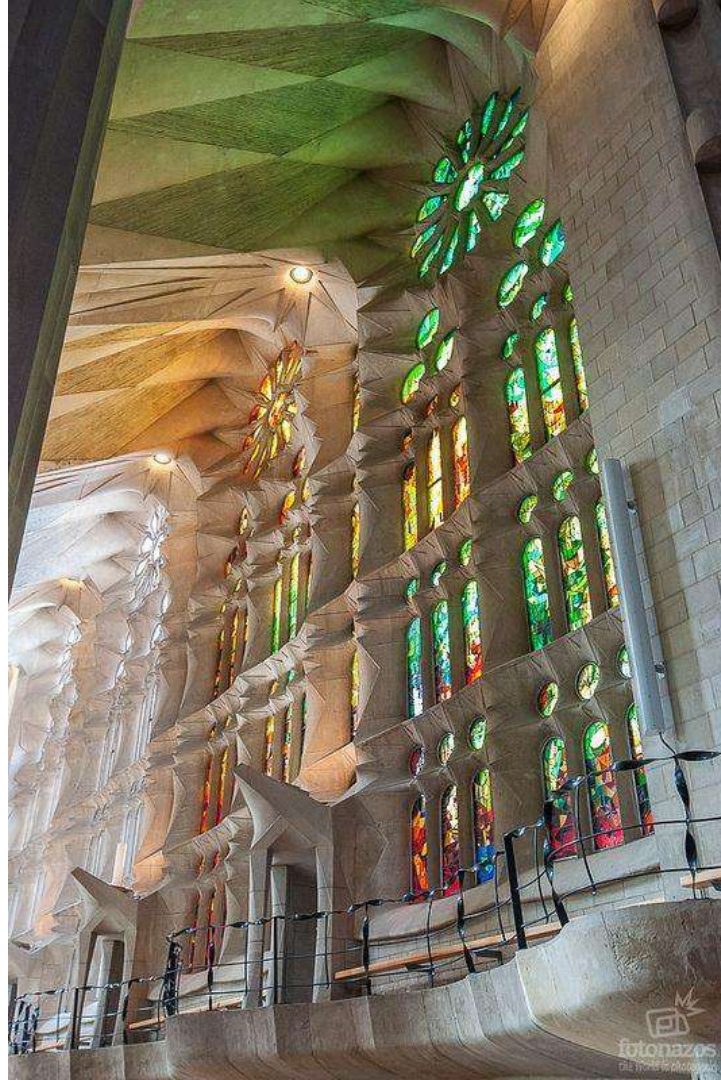
誕生立面面向東方，  
彩繪玻璃選用藍綠色，  
有新生之意。

受難立面面向西方，  
彩繪玻璃選用紅色、  
橘黃色，有日落西山  
之感。

















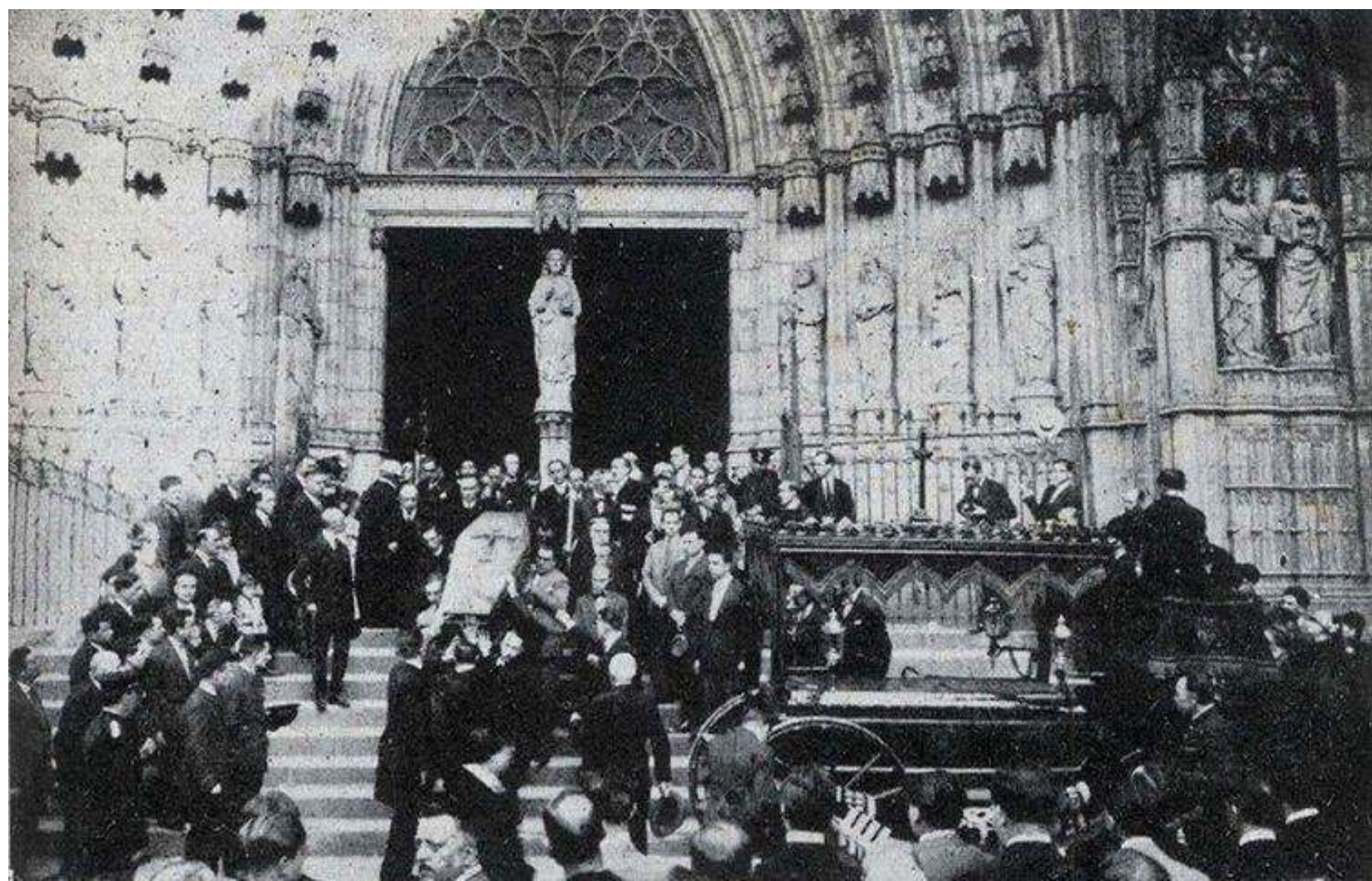




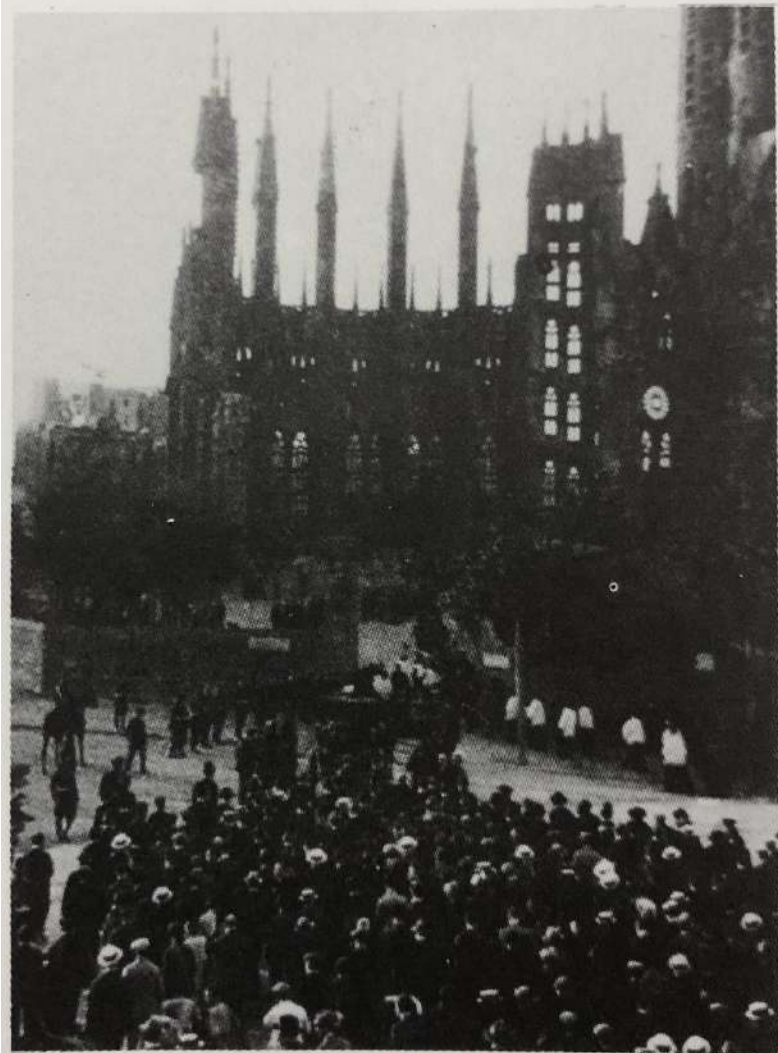
















安東尼·高第

樹，就是我的老師。

