


# 咳嗽原因簡介

輔大醫院

重症/胸腔內科主治醫師 周紋如

May 21, 2019





# 咳嗽怎麼辦？

- 咳嗽有多棘手？

- 醫生怕治咳, 土水驚抓漏
- 2018/12/18
- 網路資料

- 咳不停？久咳不癒....
- 2019/1/9
- 網路資料

「醫師怕治咳嗽！」咳嗽病因多，出現2種狀況需就醫

+ 收藏(3)  

 「醫師怕治咳嗽！」咳嗽病因多，出現2種狀況需就醫

列印  轉寄 字體 

作者：三采文化 圖片來源：shutterstock

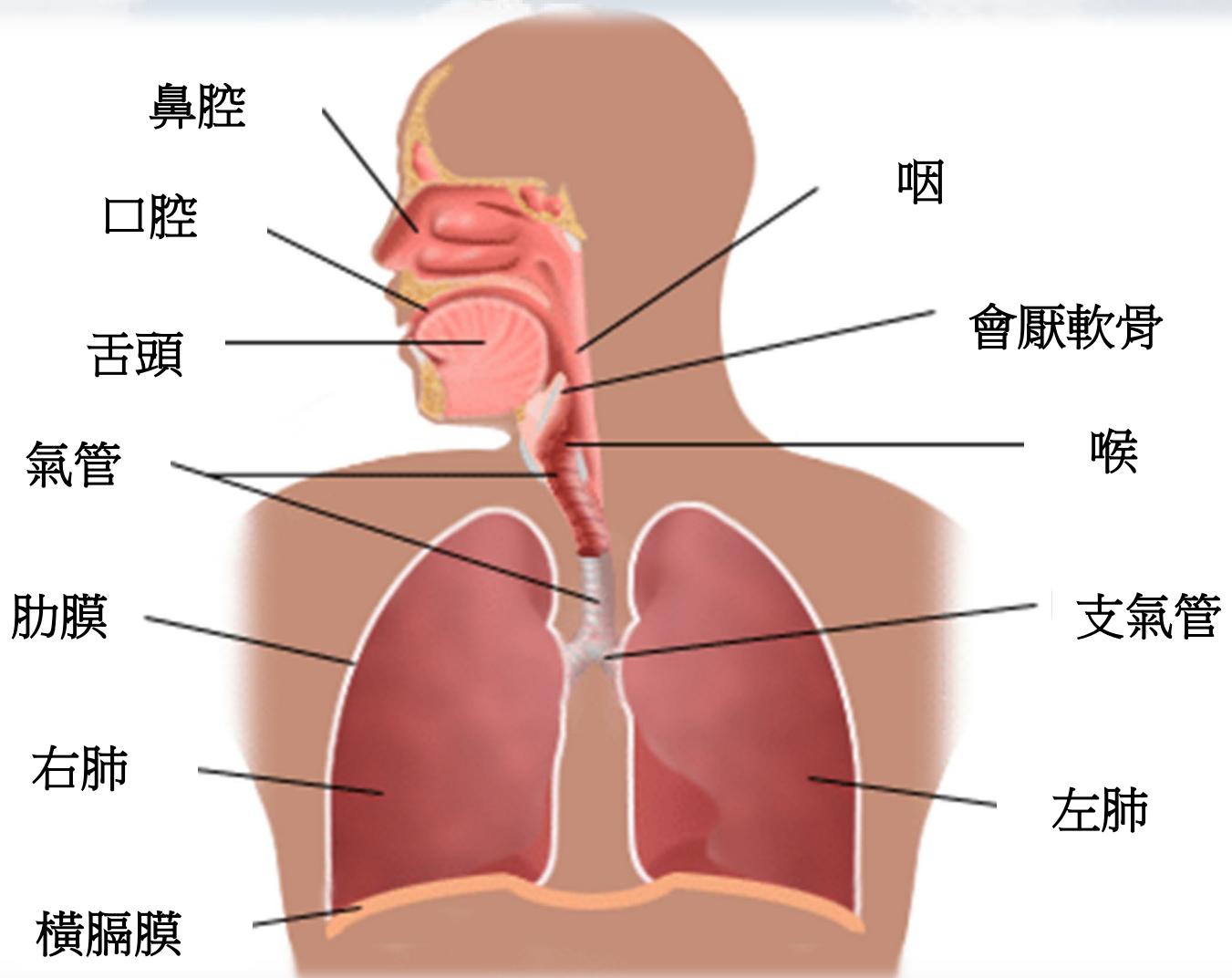
咳嗽其實是自我保護機制，透過強力呼氣反射動作，清除呼吸道的分泌物和異物，保持呼吸道暢通及維持肺臟功能。咳嗽不一定是壞事，是提醒身體「這裡空氣不好，趕快離開現場！」最常見是對吸進來空氣的溫度、濕度及刺激物質敏感而引起咳嗽，所以常發生在冬季。

## 感冒好了卻還是咳不停？久咳不癒 11原因別輕忽

圖文提供 / 常春月刊 2019.01.09

氣管、支氣管與肺部是重要的呼吸器官，久咳不癒時，常是有重要的病因需要處理，有些咳嗽甚至會嚴重危及生命，因此，面對咳嗽應該要更慎重的處理。

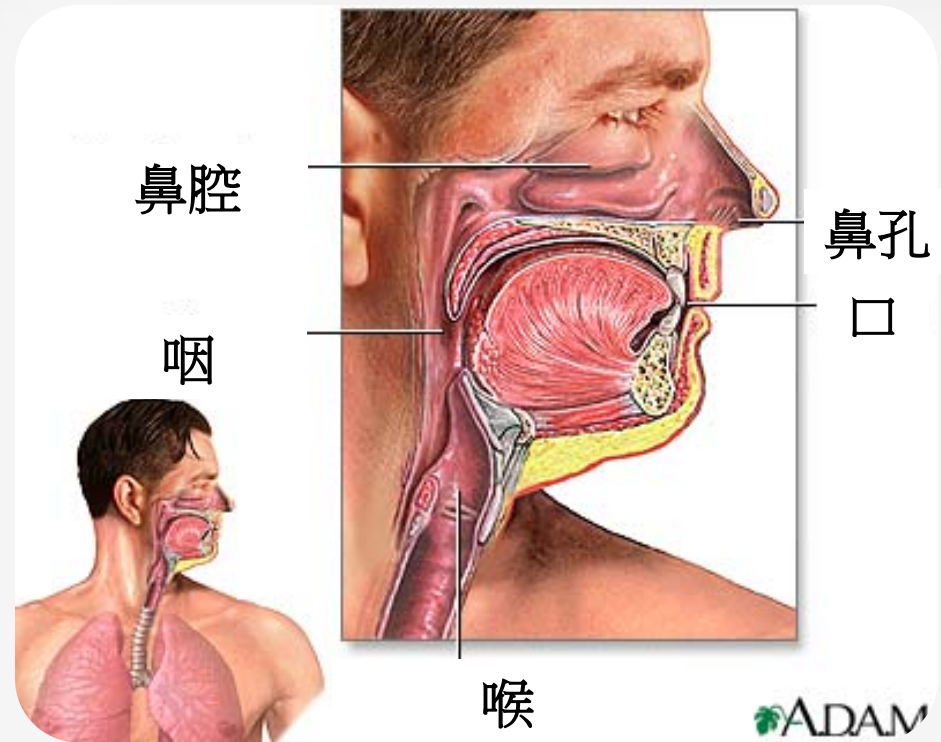
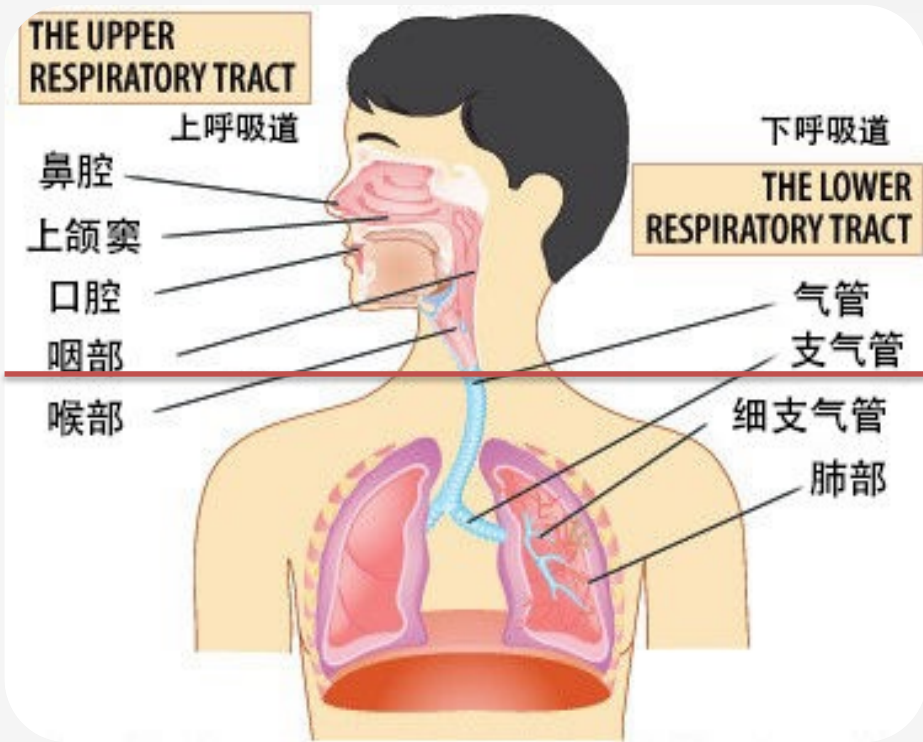
# 呼吸道之組成

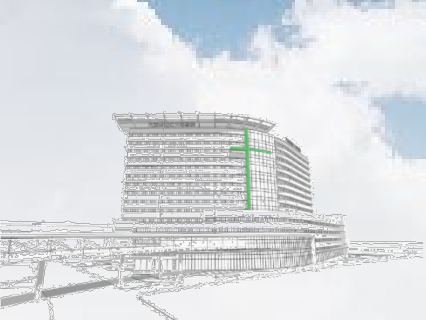




# 呼吸系統

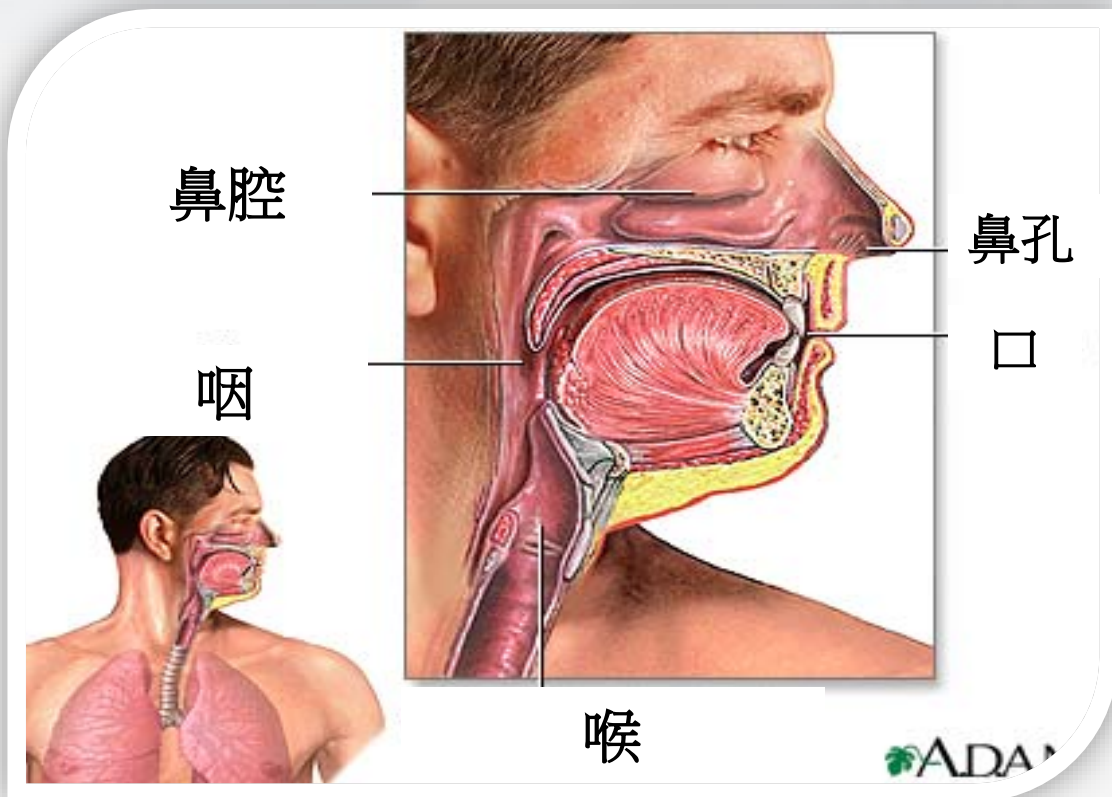
- 上呼吸道





# 上呼吸道之天然保護

- 鼻腔
  - 鼻毛
  - 豐富的血液
  - 濕潤的黏膜
  - 黏膜上的纖毛
- 咽
  - 扁桃腺及淋巴組織
- 喉
  - 會厭軟骨



# 呼吸系統

- 下呼吸道

THE UPPER  
RESPIRATORY TRACT

上呼吸道

鼻腔  
上颌窦  
口腔  
咽部  
喉部

下呼吸道

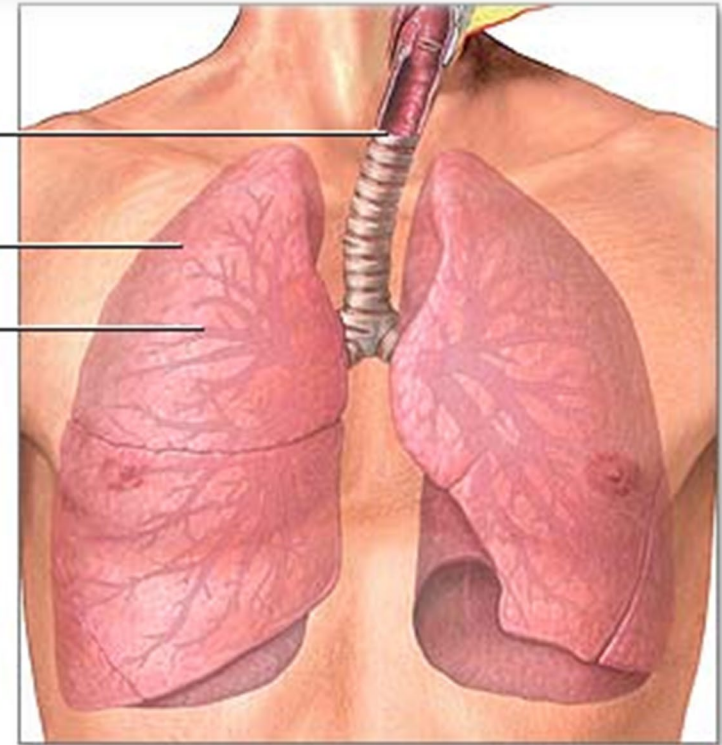
THE LOWER  
RESPIRATORY TRACT

气管  
支气管  
细支气管  
肺部

Windpipe  
(trachea)

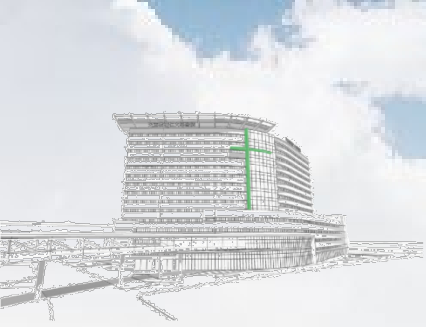
Lung

Bronchus



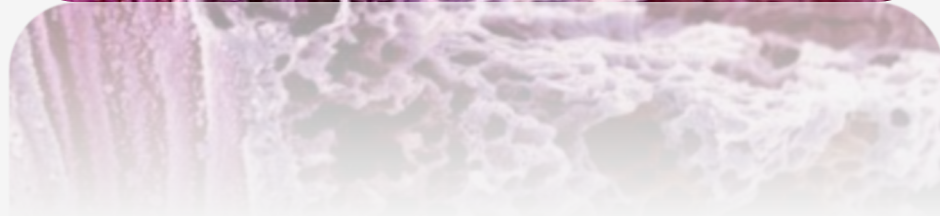
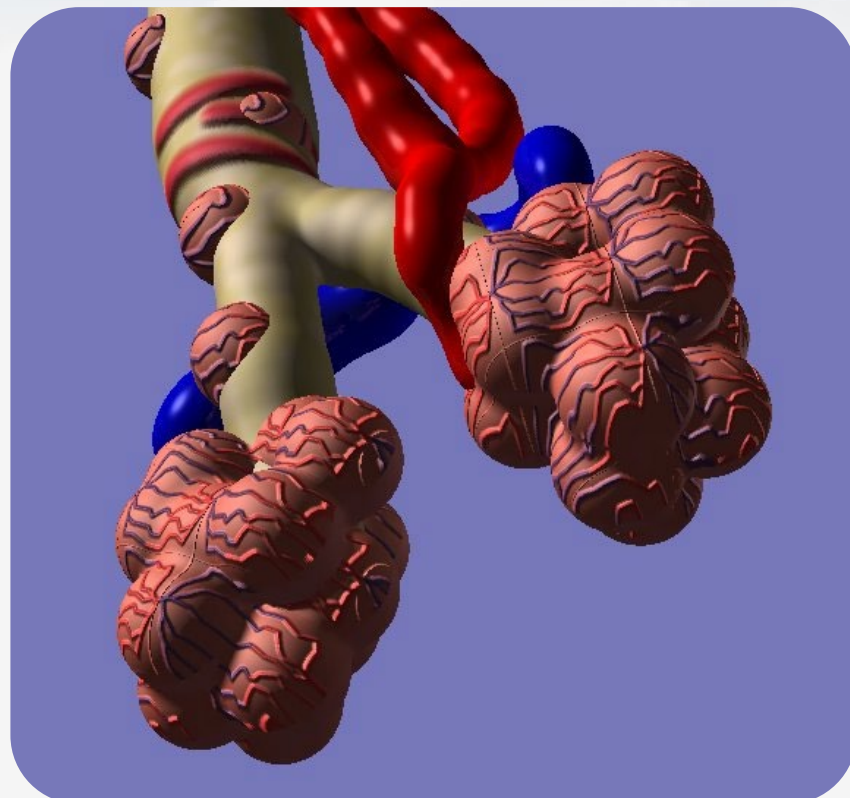
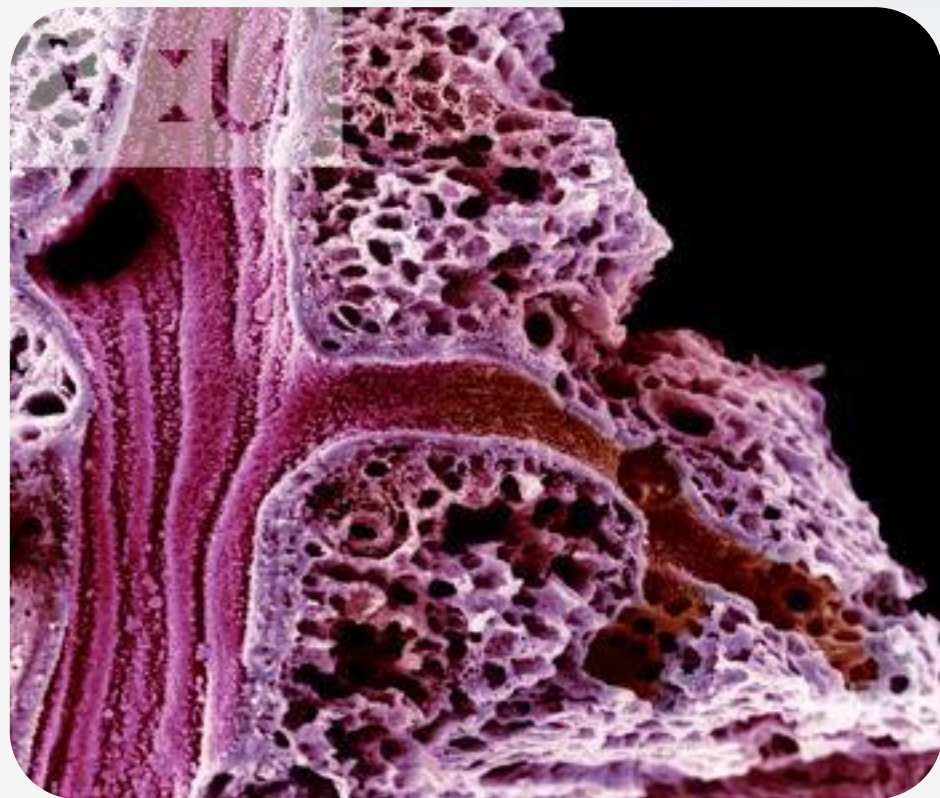
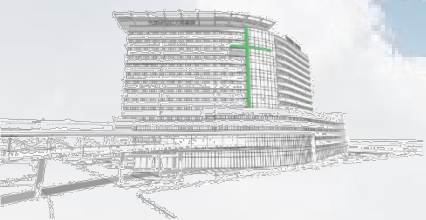
# 下呼吸道

- 氣管
  - 為富有肌肉,堅硬的環狀構造,內有C型軟骨支撐
- 支氣管
  - 亦有C型軟骨支撐的環狀構造
- 細支氣管
  - 無軟骨支撐,易受阻塞或收縮的影響,如氣喘發作時
- 肺泡
  - 無數細小氣囊,為氣體交換主要發生處





# 下呼吸道








# 咳嗽

- 從生理學的觀點來看
  - 咳嗽這個動作代表有兩種作用
    - 防禦性功能, 污染物或細菌
    - 反射性的功能
- 病理學觀點來看
  - 咳嗽的原因很多，最少超過一百種以上

# 咳嗽

- 人體內的咳嗽刺激接受器分佈很廣，主要在呼吸器官，包括鼻、副鼻竇、咽喉、氣管、支氣管、肺部、肋膜、心包膜、橫膈膜、耳膜及胃部
- 一旦這些接受器受到刺激，就會引起咳嗽






# 咳嗽的原因

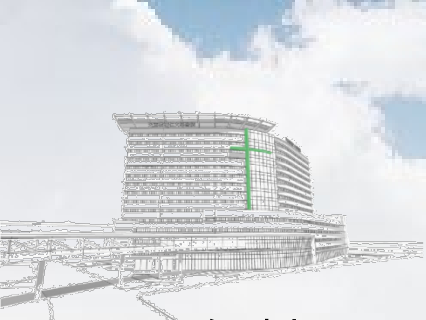
- 感染性：感冒、咽喉炎、支氣管炎、肺炎及肋膜炎等。
- 刺激性：對各種化學性或物理性的刺激所造成。例如刺激性氣體吸入、溫度冷熱之變化，胃液酸度的刺激等。
- 過敏性：對各種過敏原的反應，如花粉、灰塵、香菸等。
- 腫瘤性：呼吸器官及縱膈膜的腫瘤。
- 心臟血管性：動脈瘤及剝離，肺血管栓塞症及心臟衰竭等。
- 心因性：心情緊張，習慣性等。
- 原因不明：類肉瘤、膠原病等
- 其它：橫膈膜下膿瘍、肝膿瘍、耳膜受到刺激等。





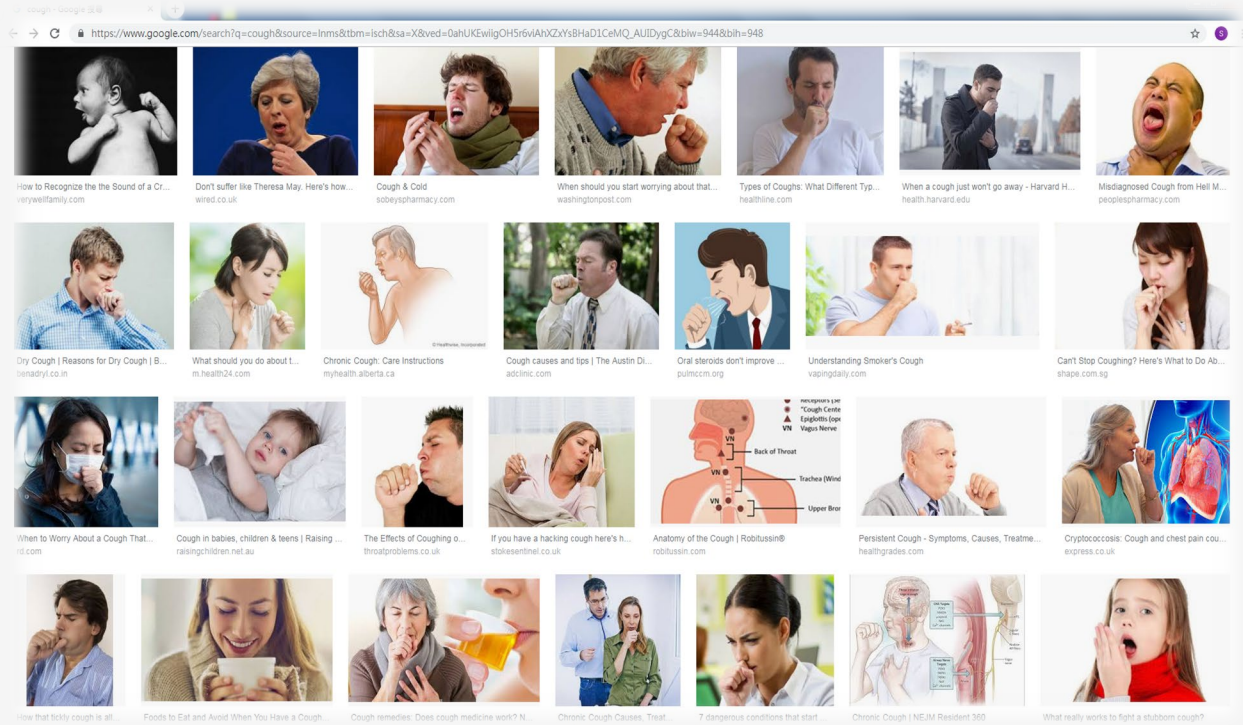
# 咳嗽的原因

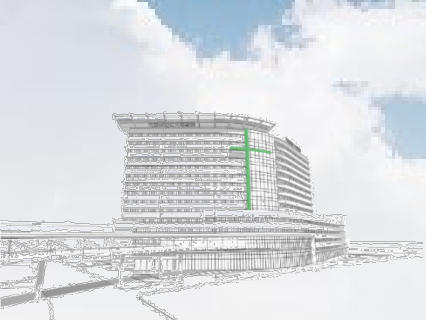
- 在臨床上又可分為
  - 急性
  - 慢性
- 臨床上大部份的咳嗽原因可由病史、物理診斷、胸部X光照像及痰液檢查，找到病因。



# 咳嗽的原因

- 急性
  - 上呼吸道感染
    - 感冒
    - 流感
    - 禽流感
- 慢性

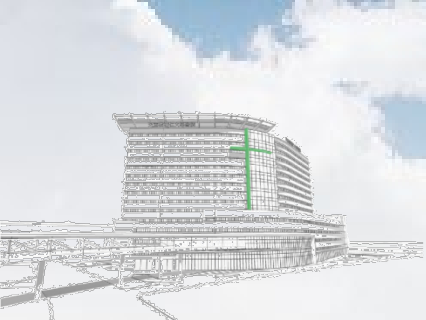




# 感冒(common cold)

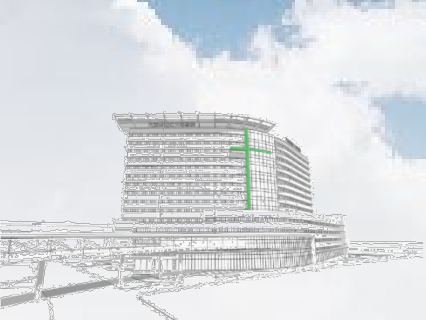
- 何謂感冒
  - 由超過200種以上的病毒所引起之上呼吸道感染
  - 其中以鼻病毒和冠狀病毒佔大多數
- 好發時節
  - 多為秋冬, 從8,9月至隔年3,4月





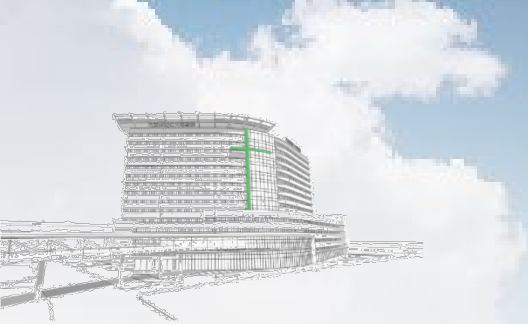
# 感冒(common cold)

- 常見症狀
  - 鼻塞,喉嚨癢,噴嚏,咳嗽,流鼻水等
- 傳染途徑
  - 主要為空氣傳染
  - 感冒病毒具有高度傳染力
  - 可由吸入具感染力的飛沫或手觸摸到有感染飛沫的表面



# 感冒(common cold)

- 如何預防
  - 勤洗手，少接觸口鼻
  - 避免出入感冒患者多的地方
  - 已感冒者,咳嗽或打噴嚏時請以衛生紙掩住口鼻並立刻洗手
- 治療方式
  - 症狀治療,大量喝水, 多休息,溫鹽水漱口
  - 不需要使用抗生素, 除非併發細菌感染



# 流感(Influenza, Flu)

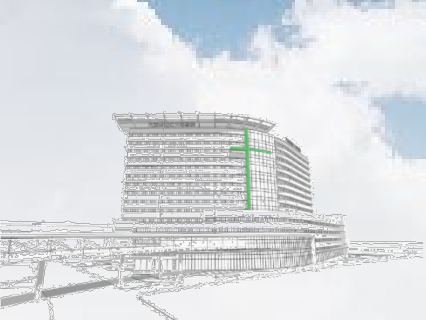
- 何謂流感
  - 亦為高度傳染性的病毒性呼吸道感染
  - 常見症狀為突發的高燒, 肌肉關節痠痛, 乾咳
  - 因病毒具有突變能力, 故可重複引起感染
  - 目前以A型和B型流感病毒為主要





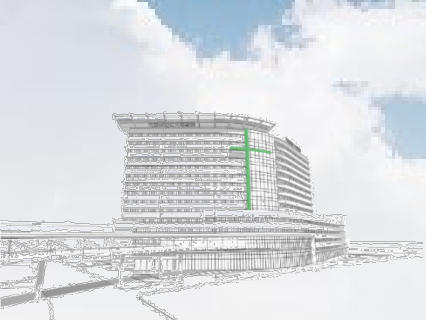
# 流感(Influenza, Flu)

- 傳染方式
- 同一般感冒
- 治療方式
  - 症狀治療,大量補充水分,休息
  - 使用抗病毒藥物(如克流感),此類藥物要注意副作用,且應用於症狀開始後48小時內,只能縮短病程,無法治癒



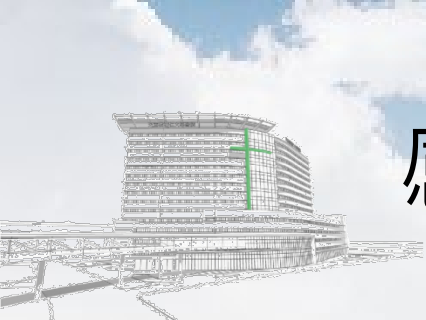
# 流感(Influenza, Flu)

- 流感疫苗
  - 在預防流感或減輕症狀上,約有70%的效果
  - 但因病毒的突變,導致每年的流感疫苗效力不同
  - 對於雞蛋過敏的人不能施打流感疫苗
  - 施打後常見副作用為施打部位酸痛或輕微發燒頭痛
  - 建議施打對象: 年幼及年長者,有慢性心肺疾病者,免疫力弱者,長期照護中心之居民,醫護人員



# 全球性流感(Pandemic flu)

- 大約每隔幾十年就會有全球性流感的爆發
- 20世紀約有3次大爆發,其中以1918年的西班牙流感最為嚴重,共奪走近5千萬條人命
- 通常因新的病毒株突變出來,導致大多數人沒有抵抗力,因而散播極快
- 全球性流感死亡率高,爆發時間難預測,無法有效研發疫苗,故需高度警戒



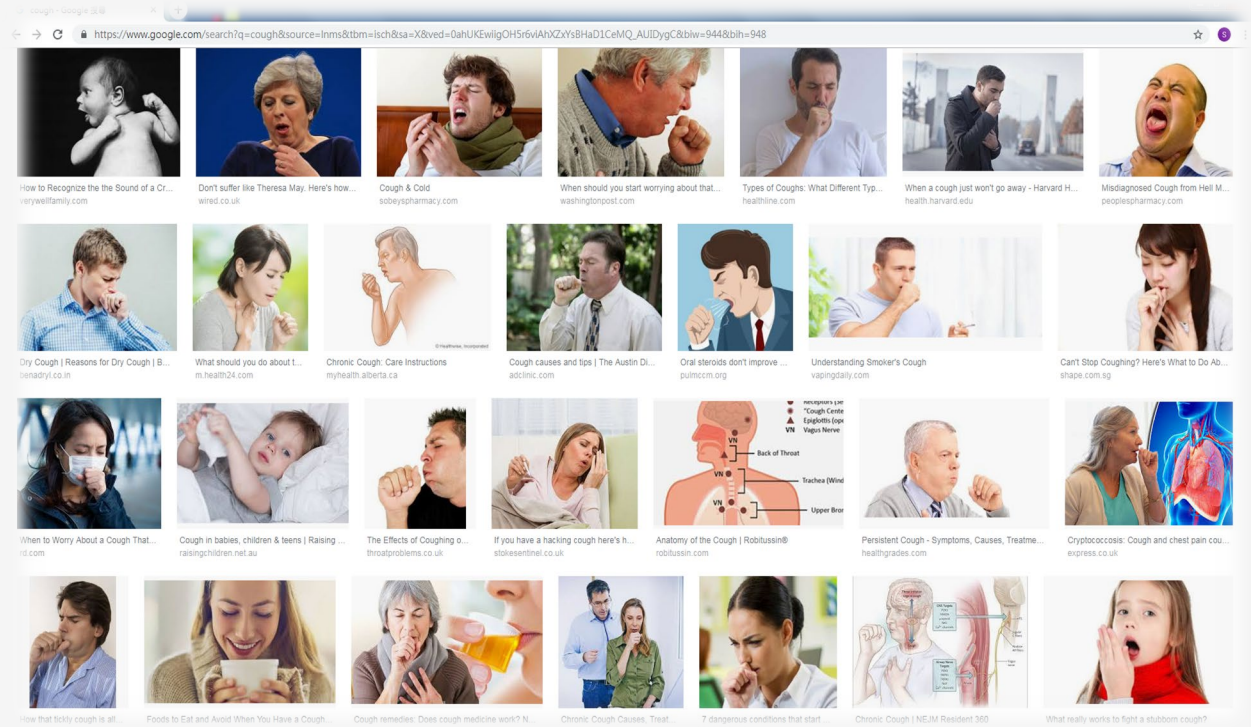
# 感冒(Cold)和流感(Flu)的不同

感冒	較少發燒	偶有頭痛	鼻塞鼻水	噴嚏	輕微咳嗽	輕微酸痛	輕度疲倦	喉嚨痛	活力正常
流感	高燒	總有頭痛	無	少有噴嚏	常越咳越嚴重	嚴重酸痛	疲倦達數週	偶爾喉嚨痛	嚴重倦怠

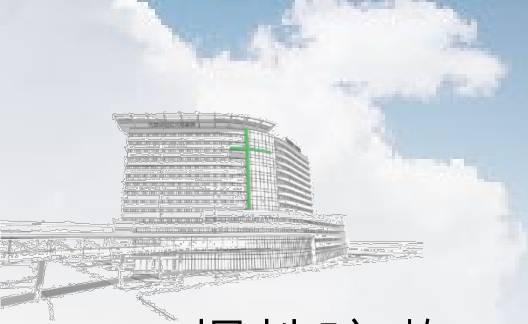


# 咳嗽的原因

- 急性
  - 上呼吸道感染
    - 感冒
    - 流感
    - 禽流感
- 慢性

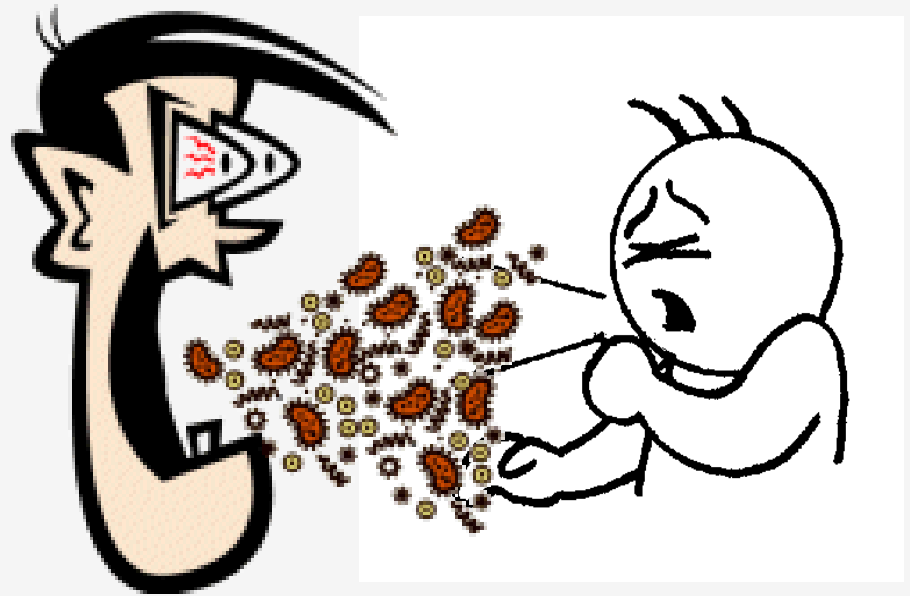







# 咳嗽的原因

- 慢性咳嗽
  - 咳嗽超過3週以上
  - 常見相關症狀
    - 痰液?
    - 發燒?
    - 哮喘?
    - 咳血?
    - 體重下降?





# 咳嗽的原因

- 慢性咳嗽的原因：
  - 單一原因
  - 兩個或以上原因
- 咳嗽的原因很多，程度也不一，嚴重咳嗽並不代表疾病非常嚴重，反過來說，輕微咳嗽也可能代表疾病非常嚴重。



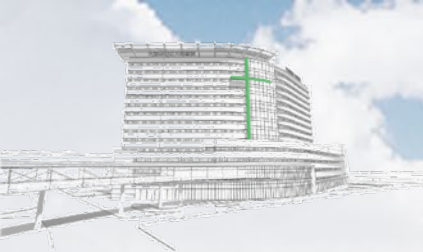
# 咳嗽的原因

- 下列幾種情況出現時，必須小心處理：
  - 持續性咳嗽
  - 咳嗽型態改變
    - 咳嗽次數，嚴重度或時段不一樣
  - 痰中帶血：
    - 血痰的原因很多，包括支氣管炎、支氣管擴張、肺部感染及腫瘤等。尤其是肺癌或咽喉癌。
  - 聲音沙啞：
    - 急性上呼吸道感染包括感冒、咽喉炎等如果侵犯到聲帶，引起聲帶發炎而聲音沙啞是常見的。但是經治療後，聲音沙啞呈持續性存在時就要特別小心，是否有喉癌或支氣管癌的存在所造成的。

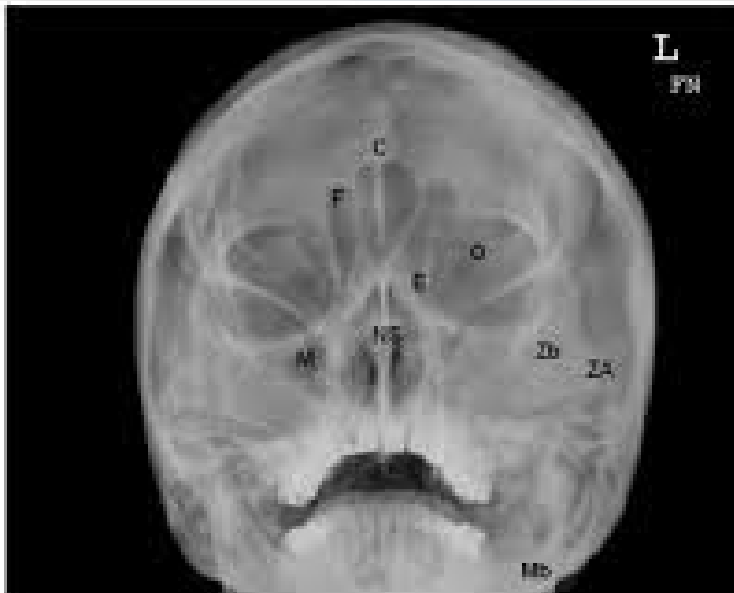
# 咳嗽的原因

- 慢性咳嗽的病人其胸部X光攝影又為正常者, 在此種情況下常見的原因有:
  - 鼻後滴注症候群
  - 支氣管哮喘
  - 胃液回流
  - 慢性支氣管炎/慢性阻塞性肺疾病(肺氣腫)
  - 支氣管擴張
  - 藥物所引起
  - 肺結核
  - 肺癌





# 鼻後滴注症候群



- F Frontal sinus
- E Ethmoid sinus
- NS Nasal septum(bony)
- M Maxillary sinus
- O Orbits
- Mb Mandible base
- Zb Zygomatic bone
- ZA Zygomatic Arch
- C Crista galli

## How sinusitis causes congestion

The sinuses are hollow cavities around the cheek bones and eyes that warm, moisten and filter air.

Sinusitis is an inflammation of these cavities that results as a complication to a cold or allergies. When the lining inside the nose and sinuses become infected, it swells and creates excess mucus. This mucus blockage creates the perfect conditions for the growth of bacteria, which results in an infection.

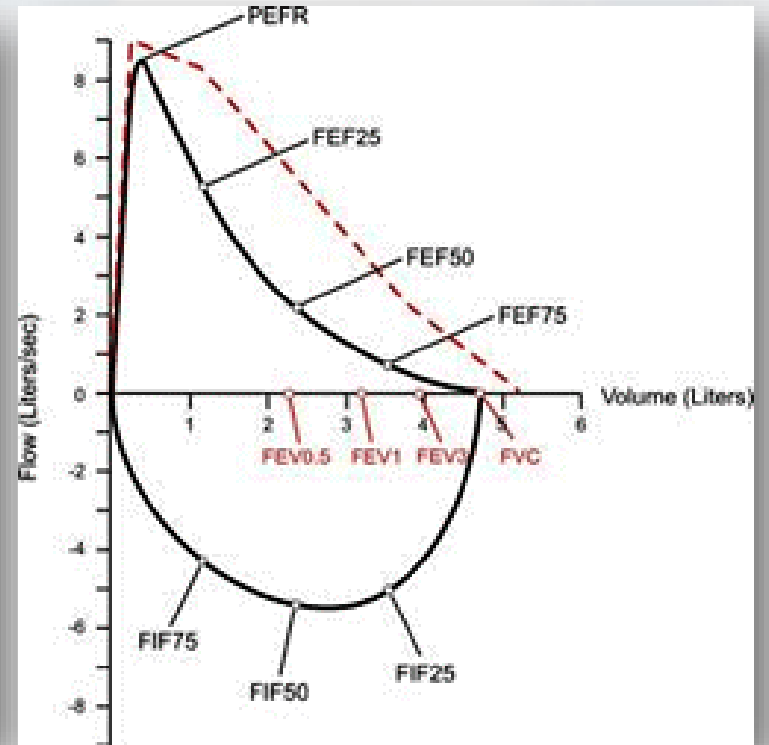
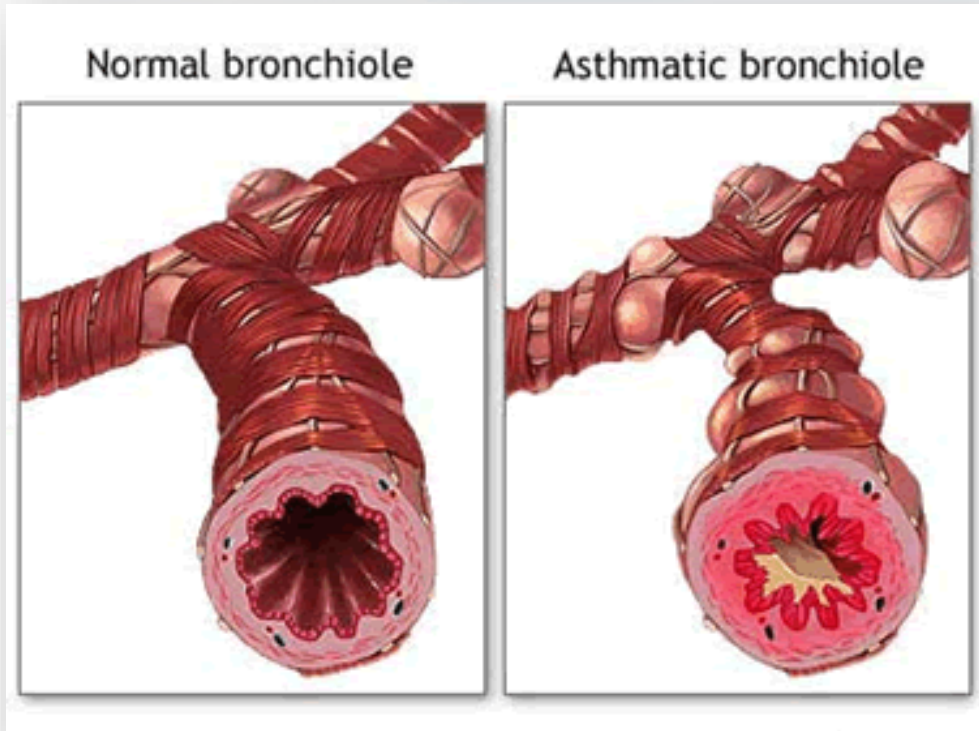
Sinusitis affects more than 30 million Americans and results in nearly \$6 billion in health care costs annually.

Source: American Academy of Allergy, Asthma and Immunology

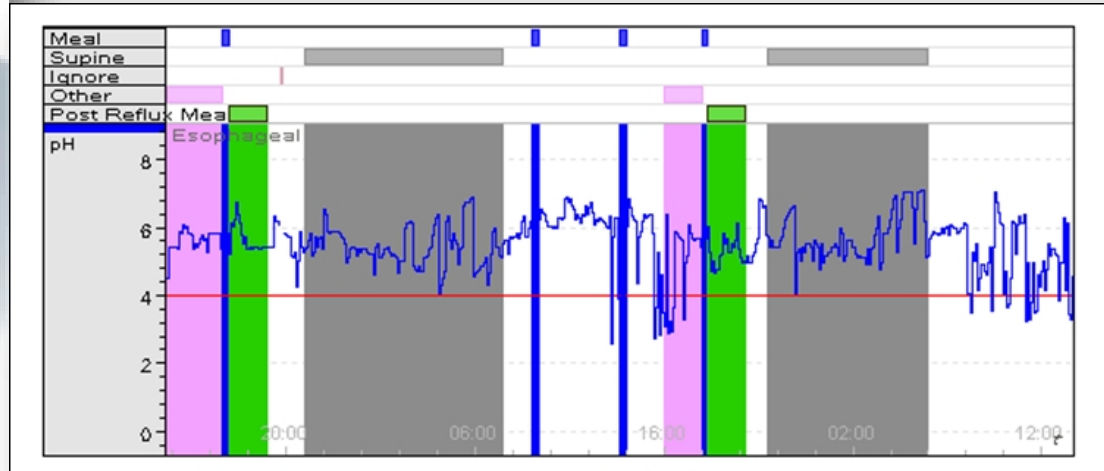
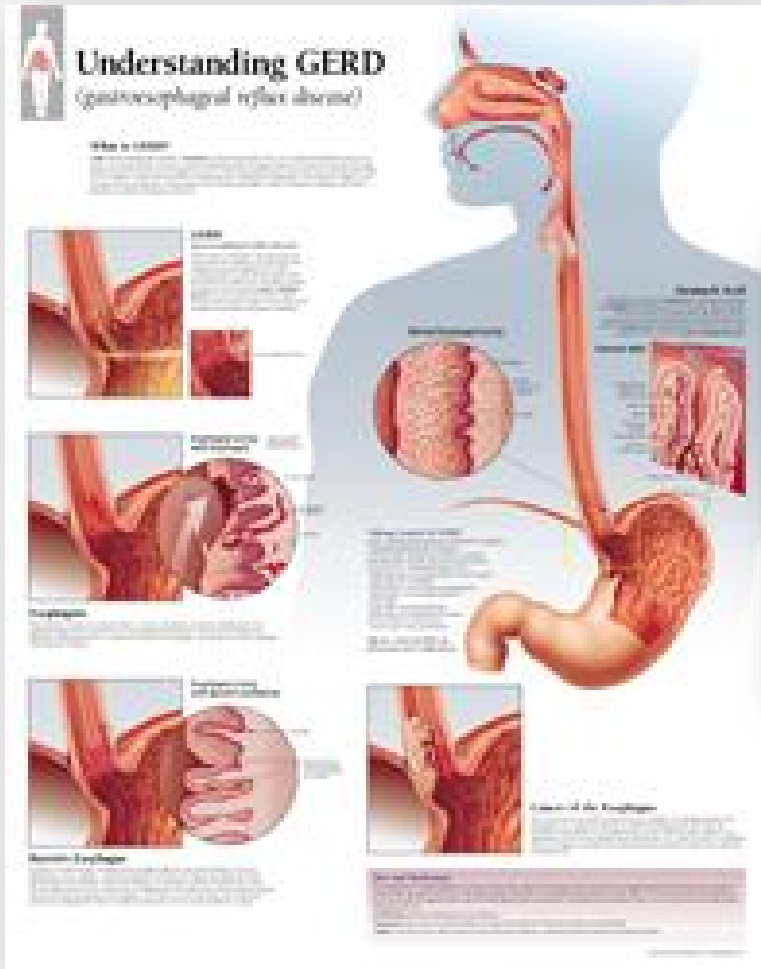


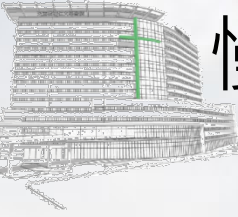


# 支氣管哮喘

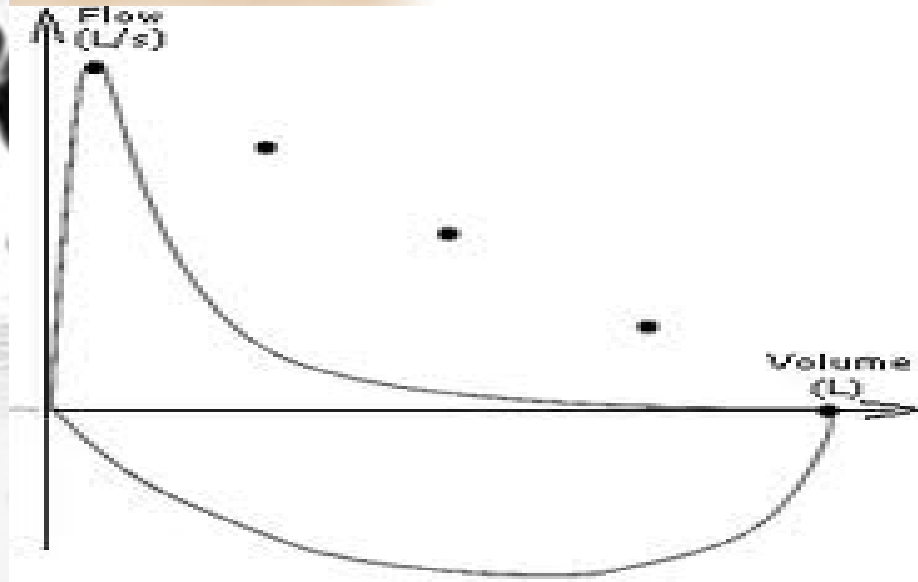
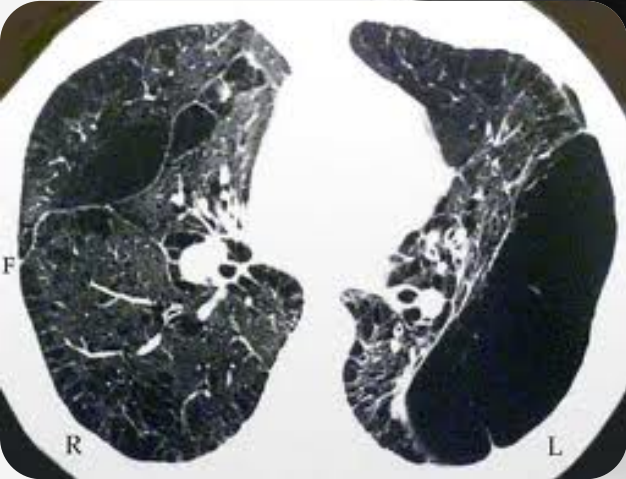
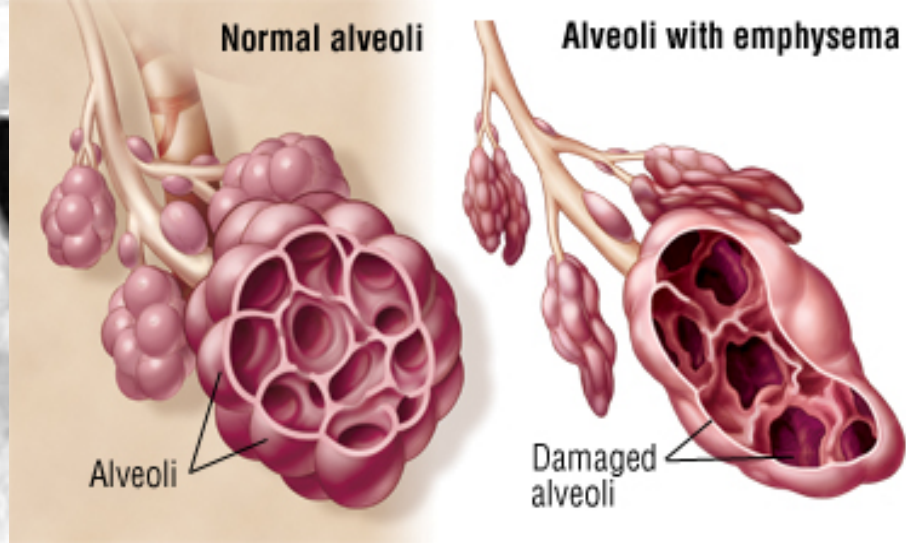
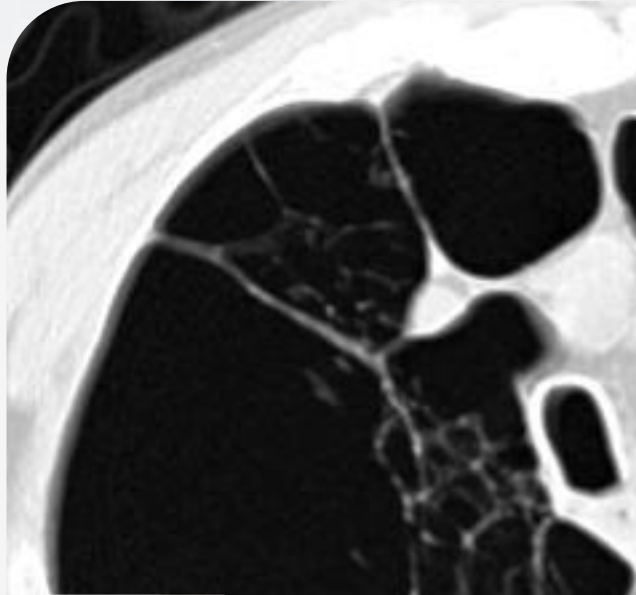


# 胃食道逆流

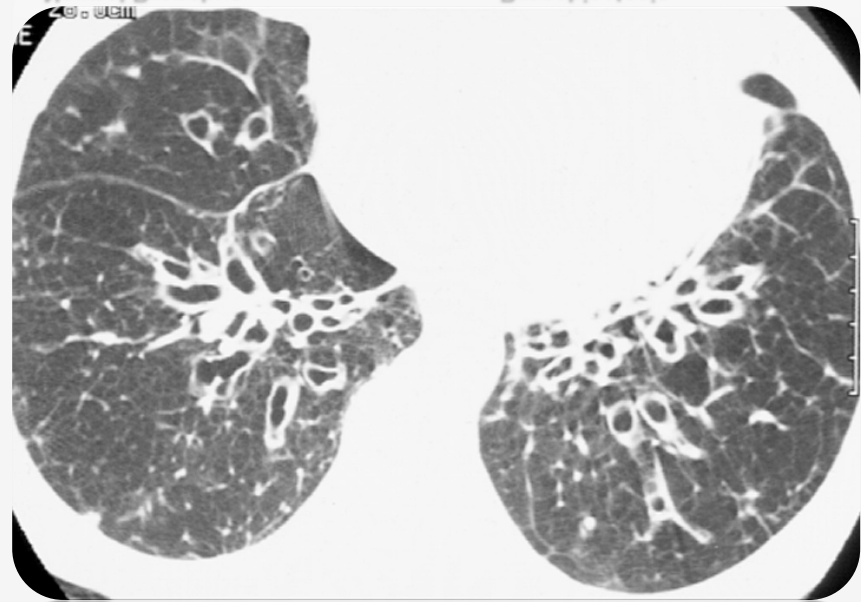
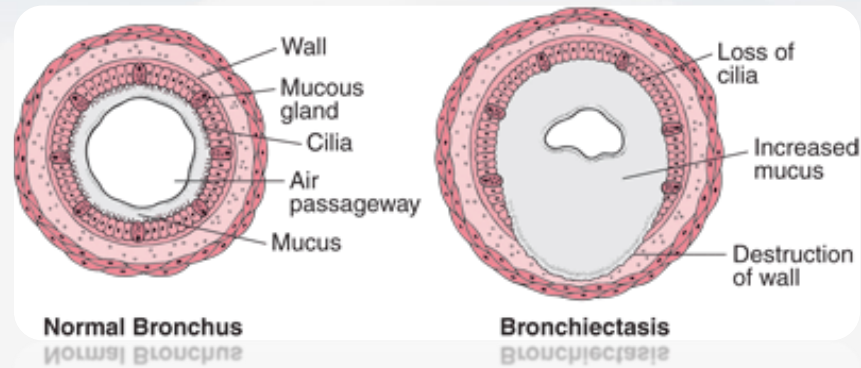




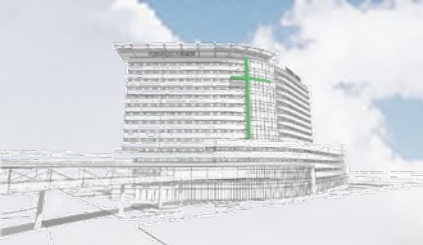
# 慢性支氣管炎/慢性阻塞性肺疾病(肺氣腫)



# 支氣管擴張症







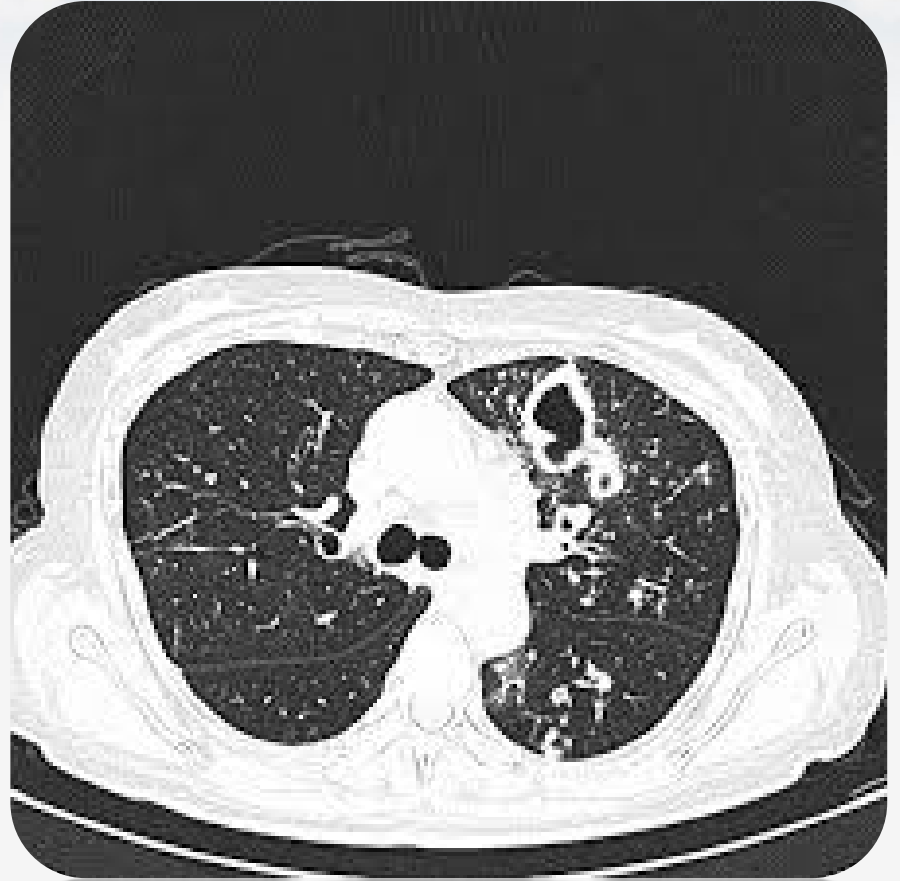
# 藥物

藥理別	代表藥物
ARB 血管張力素受體抑制劑	Diovan <sup>®</sup> (Valsartan)、Olmetec <sup>®</sup> (Olmesartan)、Aprovel <sup>®</sup> (Irbesartan)、Cozzar <sup>®</sup> (Losartan)、
ACEI 血管張力素轉化酶抑制劑	Zestril <sup>®</sup> (Lisinopril)、Capoten <sup>®</sup> (Captopril)、Renitec <sup>®</sup> (Enalapril)、Monopril <sup>®</sup> (Fosinopril)
$\beta$ blocker $\beta$ 交感神經阻斷劑 $\alpha$ blocker $\alpha$ 交感神經阻斷劑	B blocker: Inderal <sup>®</sup> (Propranolol)、Tenormin <sup>®</sup> (Atenolol)、Concor <sup>®</sup> (Bisoprolol) $\alpha$ blocker: Minipress <sup>®</sup> (Prazosin)、Doxaben <sup>®</sup> (Doxazosin)
CCB 鈣離子通道阻斷劑	Norvasc <sup>®</sup> (Amlodipine)、Plendil <sup>®</sup> (Felodipine)、Adalat <sup>®</sup> (Nifedipine)
Diuretic 利尿劑	Natrilix <sup>®</sup> (Indapamide)、Lasix <sup>®</sup> (Furosemide) HCT <sup>®</sup> (Hydro-chlorothiazide)

藥廠	單方	二合一	三合一
諾華	得安穩 Diovan	易安穩 Exforge	力安穩 Exforge HCT
第一三共	雅脈 Olmetec	舒脈康 Sevikar	舒脈優 Sevikar HCT

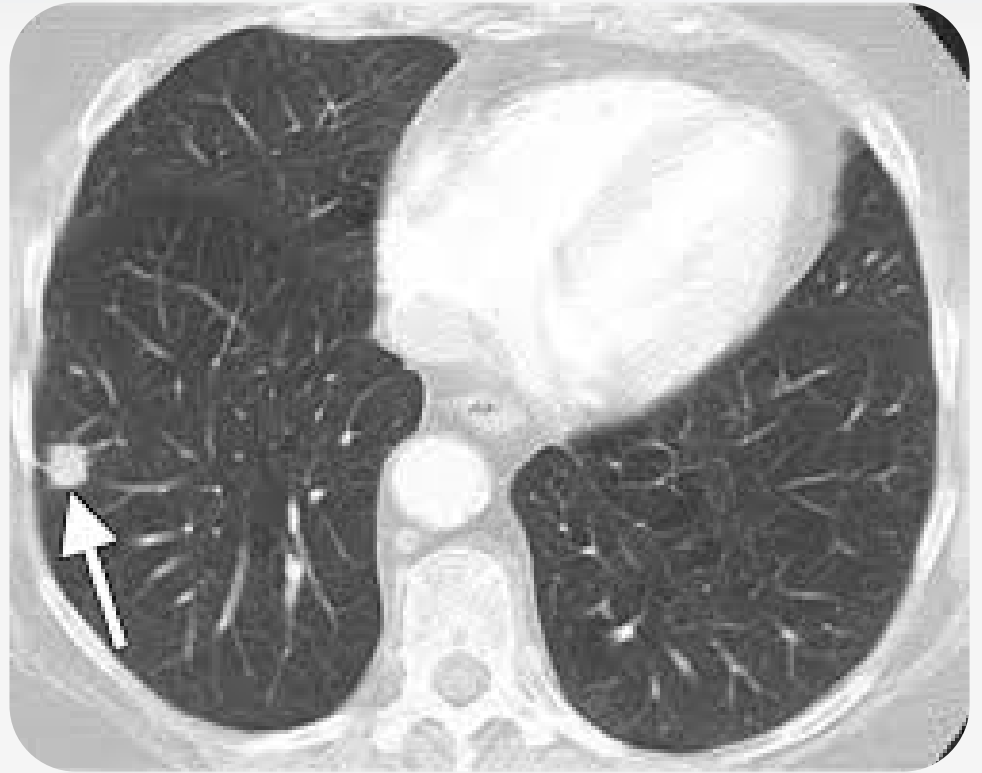


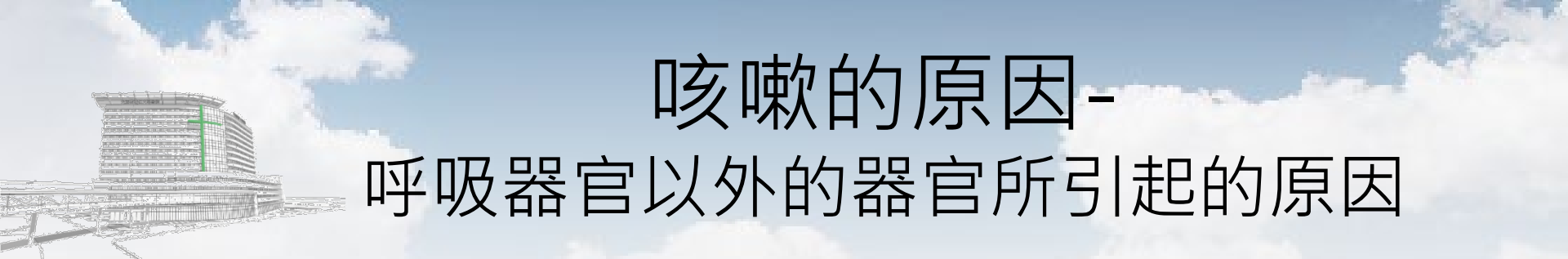
# 肺結核





# 肺癌





# 咳嗽的原因-

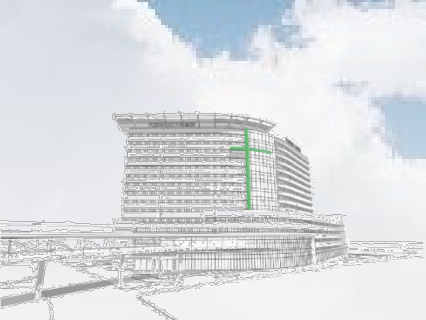
## 呼吸器官以外的器官所引起的原因

- 耳膜刺激：
  - 耳膜因某種因素(例如耳毛太長)長期刺激，可能造成慢性咳嗽，不易治癒
- 胃部刺激：
  - 胃部的病變能有也可造成咳嗽。
    - 肚子餓時發作，吃些東西即可使咳嗽消失。
- 心疾：
  - 心包膜炎或積水，亦可造成咳嗽。

# 咳嗽的原因-

## 呼吸器官以外的器官所引起的原因

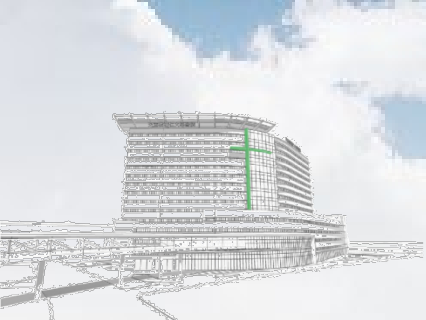
- 頸椎骨刺：
  - 頸椎骨刺可刺激到咽喉上的刺激接受器而引起咳嗽，經骨刺切除，咳嗽就消失。
- 橫膈膜及周邊器官病變：
  - 橫膈膜本身或其周邊器官病變，影響到橫膈膜造成咳嗽，例如肝膿瘍及橫膈膜橫下膿瘍等。
- 心因性咳嗽：
  - 緊張而以咳嗽來舒解；習慣性咳嗽



# 咳嗽產生的併發症


- 咳嗽是由於呼吸肌肉的收縮，聲帶關閉，造成胸腔內壓力急劇增加，可達三百毫米汞柱高，在短時間內，聲帶打開，胸腔內氣體急速衝出所形成的一個動作，這衝出的氣流速度可高達每小時八百公里。因胸腔內壓力升高，會使血液回流到心臟的量減少；換言之，心臟輸出量減少，同時造成至顱內壓力升高，以及腹腔內壓力也升高。





# 咳嗽產生的併發症

- 呼吸系統：
  - 可使支氣管收縮，造成氣喘發作。呼吸道上皮黏膜受傷，造成出血。可使肺泡破裂造成氣胸。
- 循環系統：
  - 胸腔內壓力升高造成心搏減緩，心律不整，眼睛及鼻腔黏膜下出血暫時性高血壓，甚至暫時性昏迷。
- 中樞神經系統：
  - 因顱內壓升高及心臟輸出量減少造成咳嗽性昏厥。
- 肌肉骨骼系統：
  - 可使腹部肌肉拉傷，肋骨骨折，甚至脊椎骨折。
- 其它：
  - 造成尿液失禁，開刀傷口裂開、嘔吐、噁心、頭痛、失眠等等。



# 咳嗽的原因

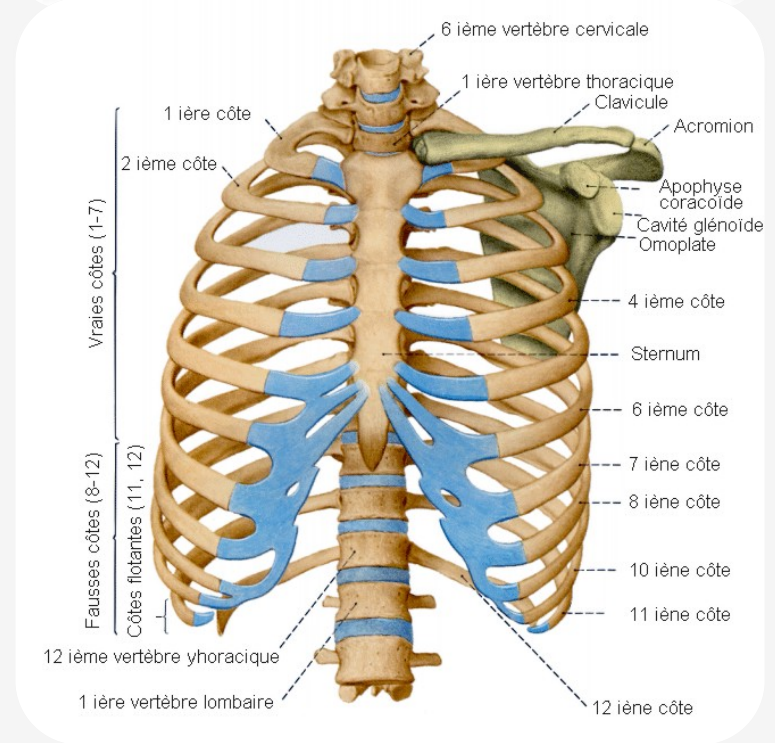
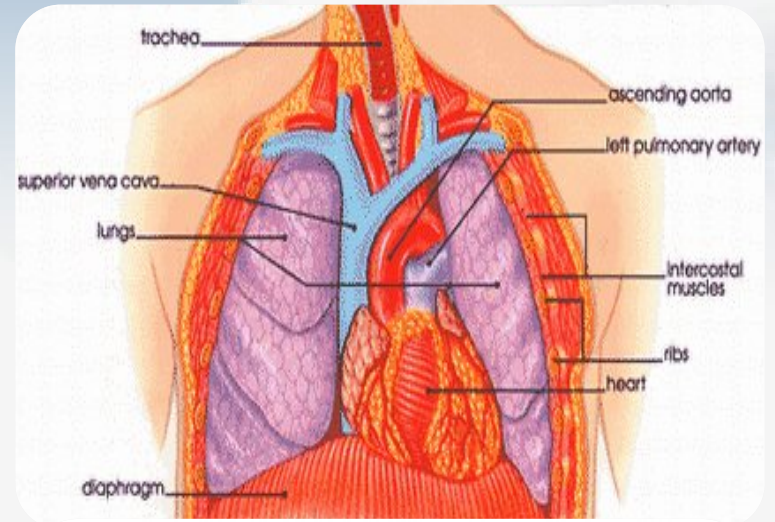
- 呼吸系統檢查：
  - 完整的病史及物理診斷
  - 胸部X光照像
  - 戒菸或遠離刺激物至少四星期
  - 副鼻竇照像
  - 皮膚過敏試驗
  - 上消化道照像, 上消化道內視鏡
  - 24小時食道酸鹼度測定



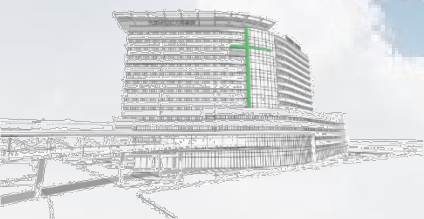
# 咳嗽的原因

- 呼吸系統檢查：
  - 驗痰 = 細菌培養, 肺結核檢查, 細胞學檢查
  - 肺功能 = 氣喘, 慢性肺病
  - 支氣管鏡
  - 胸部電腦斷層
  - 胸水抽取

# 胸部X光

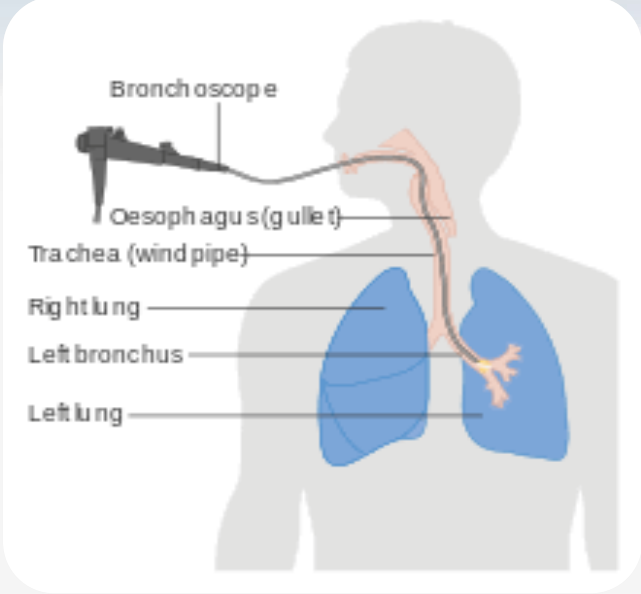
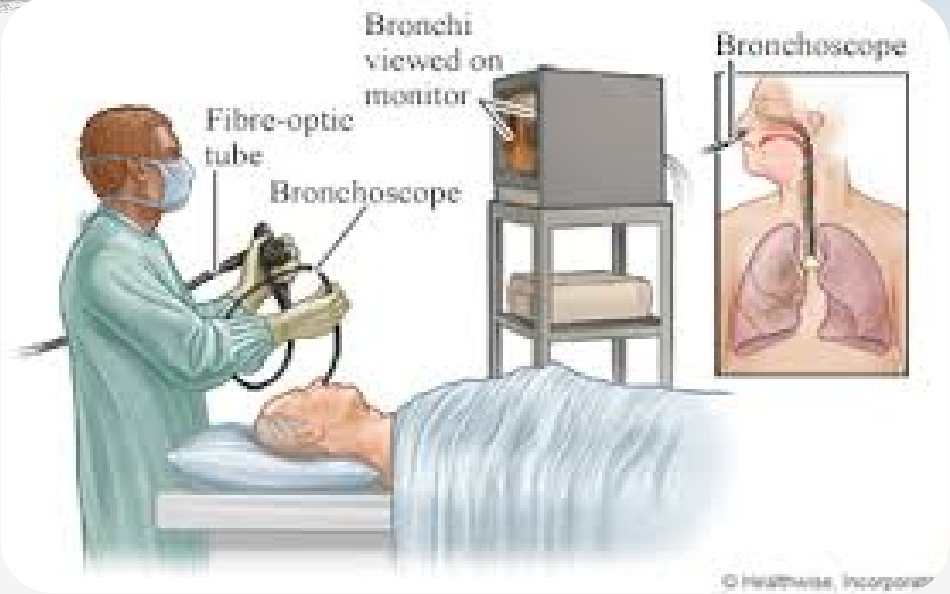


# 肺功能

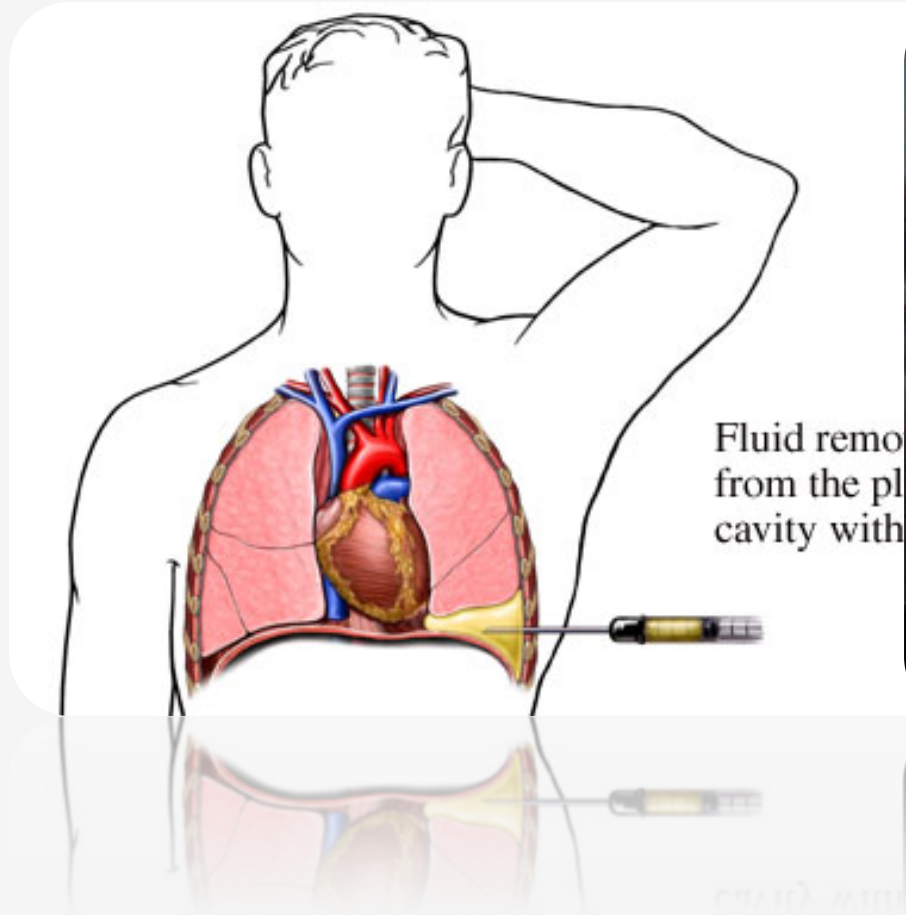
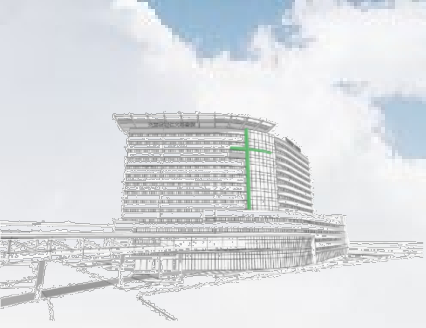




# 支氣管鏡術



# 胸水抽取





Thanks for your attention!

多謝      ありがとう      感謝

謝謝

感恩

