

新 北 市 新 莊 區

人 口 結 構

資料期間：110 年

新 北 市 新 莊 區 公 所 編 印

中 華 民 國 111 年 8 月 出 版

凡 例

- 一、本書編印之目的，旨在報導本區人口結構分佈及成長有關議題之統計數據，俾以提供施政考核及釐訂施政計畫之參考。
- 二、本書所列資料來源，係根據新北市政府民政局及本所會計室直接蒐集之資料加以整編而成，其資料來源均分別註明於各表之表下，以利查考。
- 三、本書所列統計數字，以民國 99 年至 110 年為主；內容包括本區人口分佈、人口成長、人口結構等三大類。茲為明瞭歷年性別死因分佈情形起見，儘量將時間數列資料予以併入，藉資比較。
- 四、表內所列「年」係指全年動態數字（自 1 月 1 日至 12 月 31 日止），「年底」係指 12 月底靜態數字，有特殊情形者，則指「年度」。
- 五、本書各表所列度量衡單位，一律採用公制，以資劃一，方便比較，其有特殊情形者，均分別予以註明。
- 六、本書所用符號代表意義如下：
 - 「—」符號者表示無數值或數值無統計。
 - 「…」符號者表示數值尚未發布。
 - 「--」符號者表示無意義。
 - 「0」符號者表示數值不及半單位。
- 七、表中兩數值比較增減%時，如為「-」除以「-」、「-」除以「數值」、「數值」除以「-」，均以「--」無意義表示；括號()內係為增減百(千)分點。
- 八、本書所載資料如有更新數字，均予修正，凡與前期數字不同時，概以本期數字為準。
- 九、本書荷蒙本區公所業務單位提供有關資料，始克編成，至感公誼，謹致謝忱，惟統計數字誤漏之處，在所難免，敬請不吝指正。

新北市新莊區人口結構

目 錄

壹、前言	1~2
貳、人口分布	3~7
參、人口成長	8~13
肆、人口結構	14~23
伍、結論	24~25

表 目 次

表 1、110 年底本區各里人口概況	3~7
表 2、本區人口增減分析.....	9~11
表 3、本區人口歷年男女生性比例	14
表 4、本區人口年齡結構及扶養比	16
表 5、本區 15 歲以上人口教育程度	18
表 6、本區人口婚姻概況	20
表 7、本區原住民人口概況	22
表 8、本區平地、山地原住民人口概況	22

圖目次

圖 1、本區歷年人口數成長趨勢	2
圖 2、本區 105 年至 110 年人口金字塔	2
圖 3、本區自然人口增加率走勢	12
圖 4、本區社會人口增加率走勢	12
圖 5、本區人口自然增加率及社會增加率走勢	13
圖 6、本區人口增加率分析	13
圖 7、歷年男女性人口及性比例	15
圖 8、本區歷年人口三階段年齡百分比	17
圖 9、本區歷年人口扶養比及老化情形	17
圖 10、本區 110 年底 15 歲以上教育程度人口結構	19
圖 11、本區歷年人口婚姻結構概況	20
圖 12、本區歷年粗結婚率及粗離婚率	21
圖 13、歷年原住民人口數及佔率	23
圖 14、歷年平地、山地原住民人口數	23

壹、前 言

人口是社會經濟活動的主體，亦是政府施政的對象，其數量、結構、變遷、特徵及變動情形，皆是社會福利及經濟相關政策制定需考量的因素。人口結構分析是透過人口統計資料了解該地區人口的多寡、分佈及密集程度、年齡結構、教育程度、人口變遷等各方面資訊，以呈現該地區人口興衰發展趨勢，提供主政者瞭解該地區之人力、物力之分佈狀況作為規劃財源、經濟發展、交通建設、興辦各項社會福利措施，故人口統計資料為主政者施政之重要參考依據。

新北市新莊區於光復之後，民國 35 年 1 月設置，區分為 16 里；民國 39 年 3 月與泰山分治，全鎮重新規劃為 14 里；民國 69 年 7 月升格為縣轄市，而民國 100 年配合新北市升格為直轄市之新莊區，目前共規劃 84 里。本區位於台北盆地中部，新北市之西部，南隔大漢溪與板橋區為鄰；南接樹林區、桃園市，西北接泰山區，北連五股區，東與三重區為鄰，地形呈東北、西南不規則之形。

由於本區臨近台北市，是台北市的衛星城市，加上有縱貫公路穿越及捷運新莊線的增設，外加捷運機場線、環狀捷運線陸續通車，本區發展成連接臺北市、新板特區、桃園市等重要城市之快速交通網絡，故住宅區如雨後春筍般出現，外來人口逐漸增加，致使人口持續成長。民國 110 年底人口達 421,381 人，與民國 94 年底之 389,074 人比較，十餘年間成長 8.3%(如圖 1)，人口密度也由 94 年底之每平方公里 19,712 人，增加至民國 110 年底之 21,348 人，但新莊區 110 年人口數較 109 年略減。

然而近年本區現況人口結構呈現壺形或稱收縮型且結構逐漸惡化(如圖 2)，代表低出生率、低自然增加率，與上年比較老年人口(65 歲以上)增加，青壯年人口(15 至 64 歲)及幼年人口(14 歲以下)減少，表示本區人口結構正邁入老化社會，未來青壯年人口所需要負擔之依賴人口將愈多，而勞動力分布於 20 至 54 歲的青壯年人口，逐漸負擔加大，若不研議相關人口社會政策以改善現況低出生率的情況，未來在持續低出生率下且於國人平均壽命延長及社會人口趨向高齡化之同時，可能出現勞動力不足、經濟發展受限甚至倒退、人口老化、加速青壯年扶養老年人口沈重及國家財政負擔惡化之情形；對於社會福利而言，兒童與少年社會照顧需求量將減少，老年人的照顧需求量將增加，屆時人口老化社會將造成政府公共部門及民間部門的社會資源配置重大的轉變，未來如何維護高齡人口的生活品質及訂定健全的社會福利和健康政策，已是政府刻不容緩之要務。

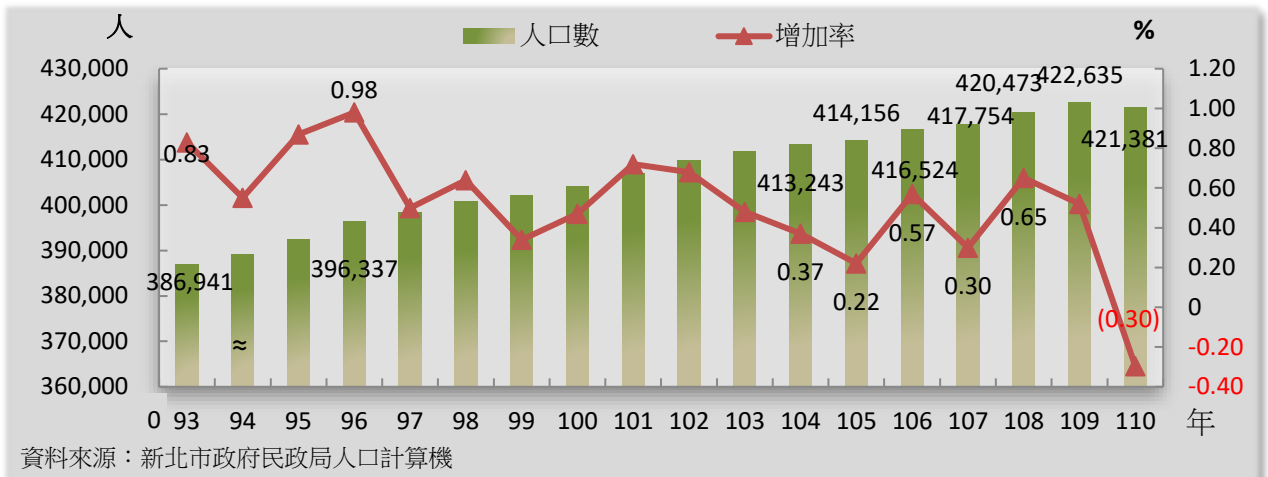
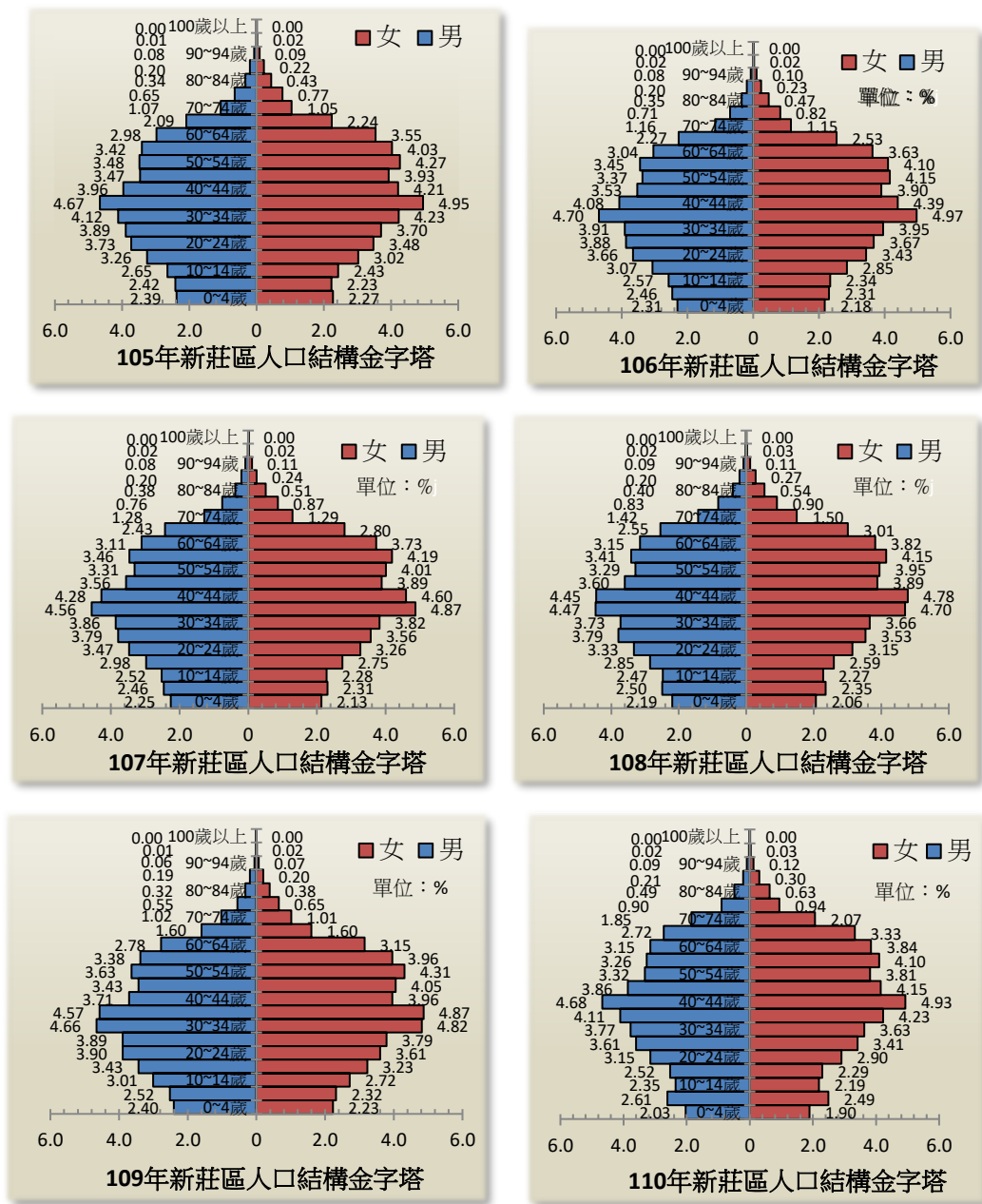


圖 1、本區歷年人口數成長趨勢



資料來源：新北市政府民政局

圖 2、本區 105 年至 110 年人口金字塔

貳、人口分布

本區民國 110 年底男性人口為 205,219 人，女性為 216,162 人，人口數合計為 421,381 人，約佔新北市人口 4,008,113 人之 10.51%。如按新北市各區人口數多寡排序為第二順位，僅次於板橋區。本區土地總面積為 19.7383 平方公里，人口密度為每平方公里 21,348 人。本區共劃分為 84 里，共有 1842 鄰，總戶數為 162,567 戶，較上年增加 1,583 戶，本區 84 里中人口數最多為中原里人口數達 13,900 人，其次為西盛里人口數為 13,247 人，立廷里人口數為 13,138 人位居第三位，最少為國泰里僅 1,400 人；本區各里性比例平均為 94.94，僅有 10 個里性比例大於 100（即男性人口多於女性人口），其中以榮和里性比例 139.29 最高，中平里 86.11 最低(如表 1)。

表 1、110 年底本區各里人口概況

單位：戶、人、人/戶

里 別	鄰數	戶 數	人口數			戶 量	性比例
			總計	男	女		
總計	1,842	162,567	421,381	205,219	216,162	2.59	94.94
中原里	33	5,786	13,900	6,637	7,263	2.40	91.38
西盛里	29	5,110	13,247	6,508	6,739	2.59	96.57
立廷里	40	5,114	13,138	6,177	6,961	2.57	88.74
雙鳳里	36	4,800	12,536	6,195	6,341	2.61	97.70
龍鳳里	30	4,387	10,911	5,142	5,769	2.49	89.13
頭前里	16	4,771	10,393	5,046	5,347	2.18	94.37
中平里	23	3,726	9,940	4,599	5,341	2.67	86.11
丹鳳里	28	3,611	9,376	4,539	4,837	2.60	93.84
中信里	34	3,212	9,195	4,470	4,725	2.86	94.60
昌平里	21	4,160	9,018	4,203	4,815	2.17	87.29
光華里	28	2,718	7,653	3,774	3,879	2.82	97.29
裕民里	32	2,654	7,252	3,586	3,666	2.73	97.82

表 1、110 年底本區各里人口概況(續 1)

里 別	鄰數	戶 數	人口數			戶 量	性比例
			總計	男	女		
後港里	31	2,602	7,210	3,521	3,689	2.77	95.45
建安里	34	2,553	6,859	3,312	3,547	2.69	93.37
中港里	28	2,252	6,612	3,185	3,427	2.94	92.94
中美里	24	2,466	6,395	3,076	3,319	2.59	92.68
立基里	32	2,346	6,223	3,043	3,180	2.65	95.69
民安里	33	2,163	6,211	3,014	3,197	2.87	94.28
福興里	17	2,261	6,208	3,123	3,085	2.75	101.23
榮和里	25	3,374	5,688	3,311	2,377	1.69	139.29
海山里	24	2,182	5,548	2,694	2,854	2.54	94.39
思源里	22	2,125	5,509	2,685	2,824	2.59	95.08
信義里	25	2,099	5,507	2,631	2,876	2.62	91.48
福基里	17	2,485	5,504	2,716	2,788	2.21	97.42
中隆里	27	2,140	5,500	2,644	2,856	2.57	92.58
自立里	26	2,212	5,473	2,606	2,867	2.47	90.90
忠孝里	29	2,292	5,362	2,568	2,794	2.34	91.91
南港里	22	1,971	5,317	2,596	2,721	2.70	95.41
瓊林里	20	1,882	5,298	2,690	2,608	2.82	103.14
成德里	23	1,861	5,273	2,568	2,705	2.83	94.94

表 1、110 年底本區各里人口概況(續 2)

里 別	鄰數	戶 數	人口數			戶 量	性比例
			總計	男	女		
光明里	21	1,743	5,236	2,561	2,675	3.00	95.74
立泰里	21	1,941	5,161	2,464	2,697	2.66	91.36
立言里	24	1,885	5,109	2,430	2,679	2.71	90.71
全泰里	27	1,924	5,064	2,471	2,593	2.63	95.30
和平里	21	1,782	4,913	2,406	2,507	2.76	95.97
四維里	22	1,871	4,804	2,300	2,504	2.57	91.85
光正里	22	1,619	4,789	2,355	2,434	2.96	96.75
光榮里	20	1,575	4,726	2,311	2,415	3.00	95.69
合鳳里	25	1,728	4,688	2,339	2,349	2.71	99.57
中和里	30	1,703	4,656	2,278	2,378	2.73	95.79
全安里	22	1,815	4,621	2,183	2,438	2.55	89.54
恆安里	24	1,682	4,593	2,225	2,368	2.73	93.96
中泰里	22	1,775	4,568	2,253	2,315	2.57	97.32
昌隆里	15	1,705	4,533	2,134	2,399	2.66	88.95
幸福里	30	1,673	4,439	2,114	2,325	2.65	90.92
思賢里	21	1,607	4,361	2,156	2,205	2.71	97.78
民有里	20	1,585	4,139	1,967	2,172	2.61	90.56
立志里	16	1,541	3,996	1,937	2,059	2.59	94.07

表 1、110 年底本區各里人口概況(續 3)

里 別	鄰數	戶 數	人口數			戶 量	性比例
			總計	男	女		
昌信里	17	1,480	3,994	1,936	2,058	2.70	94.07
化成里	15	1,594	3,981	1,979	2,002	2.50	98.85
富民里	21	1,524	3,930	1,909	2,021	2.58	94.46
民全里	17	1,380	3,887	1,926	1,961	2.82	98.22
豐年里	16	1,399	3,827	1,884	1,943	2.74	96.96
萬安里	18	1,466	3,769	1,824	1,945	2.57	93.78
仁義里	20	1,431	3,764	1,884	1,880	2.63	100.21
中宏里	20	1,393	3,747	1,839	1,908	2.69	96.38
立功里	25	1,431	3,743	1,825	1,918	2.62	95.15
昌明里	18	1,342	3,691	1,813	1,878	2.75	96.54
中全里	18	1,327	3,642	1,843	1,799	2.74	102.45
文聖里	29	1,410	3,493	1,641	1,852	2.48	88.61
興漢里	32	1,352	3,378	1,647	1,731	2.50	95.15
八德里	16	1,205	3,151	1,524	1,627	2.61	93.67
後德里	15	1,113	3,120	1,580	1,540	2.80	102.60
民本里	19	1,163	3,080	1,541	1,539	2.65	100.13
中華里	15	1,223	2,949	1,469	1,480	2.41	99.26
光和里	19	976	2,896	1,403	1,493	2.97	93.97

表 1、110 年底本區各里人口概況(續 4 完)

里 別	鄰數	戶 數	人口數			戶 量	性比例
			總計	男	女		
仁愛里	20	1,059	2,697	1,310	1,387	2.55	94.45
自強里	15	1,112	2,642	1,310	1,332	2.38	98.35
立德里	17	1,014	2,600	1,255	1,345	2.56	93.31
祥鳳里	18	937	2,598	1,288	1,310	2.77	98.32
泰豐里	14	1,055	2,576	1,242	1,334	2.44	93.10
自信里	12	973	2,503	1,201	1,302	2.57	92.24
建福里	13	902	2,482	1,238	1,244	2.75	99.52
福營里	20	1,050	2,413	1,203	1,210	2.30	99.42
龍安里	15	866	2,401	1,181	1,220	2.77	96.80
富國里	14	916	2,336	1,173	1,163	2.55	100.86
龍福里	13	866	2,287	1,089	1,198	2.64	90.90
文衡里	16	865	2,208	1,085	1,123	2.55	96.62
中誠里	15	878	2,194	1,086	1,108	2.50	98.01
立人里	9	757	1,992	977	1,015	2.63	96.26
文德里	18	741	1,851	912	939	2.50	97.12
文明里	16	664	1,770	866	904	2.67	95.80
營盤里	19	719	1,737	891	846	2.42	105.32
國泰里	16	515	1,400	702	698	2.72	100.57

資料來源：新北市政府民政局人口計算機

參、人口成長

適當的人口成長有助於提升勞動力供給、維持穩定的經濟成長及增加地方政府財政歲收。影響人口成長之四大因素：出生、死亡、遷入、遷出，地區的人口因出生或死亡而增減，出生人數與死亡人數之差，就是自然增加；地區的人口因遷入或遷出而增減，遷入人數與遷出人數之差，就是社會增加。就近年本區人口成長(如圖 5 及圖 6)茲分述如下：

一、自然增加

所謂自然增加係指出生人口數與死亡人口數之差額。本市 110 年出生人口數為 2,870 人，粗出生率為 6.80‰，較 109 年約減少 0.49‰。死亡人口數則為 2,322 人，粗死亡率為 5.50‰，較 109 年約增 0.49‰。自然增加數為 548 人，自然增加率為 1.30‰，較 109 年自然增加率 2.28‰ 下降 0.98 個千分點(參閱表 2、圖 3)。近年粗出生率因現代人晚婚甚至不婚影響，加上總體經濟環境現況不佳，導致婦女總生育率下降，粗出生率近十幾年間大多為下降趨勢，本區 110 年粗出生率 6.80‰ 最低，以 101 年出生率 11.09‰ 最高，103 年之後呈現連續下降趨勢。因醫學醫藥技術發達及衛生環境改善，粗死亡率近 10 年來介於 3.71‰ 至 5.50‰，因死亡人口數長期呈持續增加緩慢之情況，故自然增加數的變動大部份取決於出生人口數。整體而言，自然增加數為正值，但自 103 年後逐漸遞減，110 年 548 人為近 10 年來最低水準。

二、社會增加

所謂社會增加係指其他地區人口遷入本區設籍之人數與戶籍自本區遷出人數之差額。本區民國 110 年戶籍遷入人數為 15,626 人，戶籍遷出人數為 17,446 人，社會增加數為-1,820 人，社會增加率為-4.31‰，較民國 109 年 2.89‰ 減少 7.2 個千分點(參閱表 2、圖 4)。

三、成長趨勢

在自然增加率方面，由於近年婦女平均結婚年齡逐年增加，甚至於不婚等因素，又因物價逐年上漲、經濟景氣趨緩致使生育子女意願不高，導致總生育率下降，出生數近十年間未見大幅度增加，另外醫學醫藥技術發達及衛生環境改善、生活水準提高，使死亡人口下降已是全世界趨勢，本區人口老化程度逐年增加，110 年 65 歲以上人口占全區總人口為 13.71%(如表 4)，本區已是高齡化社會，自然增加率逐年下降，因此未來本區遷入人數及遷出人數之多寡，將是決定人口成長的重要因素。

在社會增加率方面，本區地理位置毗臨新板特區，是其衛星城市，且本區工商業發達、交通運輸便利，又有中央政府機關進駐新莊副都心辦公等因素，與鄰近臺北市其他城市比較之下，有相當吸引外地人口居住本區的誘因，然而 98 年至 107 年間社會增加率不增反減，社會增加數對本區人口成長幫助效益仍相當有限，惟 108 年、109 年社會增加率大幅成長，是否因本區新莊捷運線、機場捷運線及新北環狀線陸續通車，交通便捷，加上副都心各項重要建設興建完工啟用，生活機能提升，吸引其他地區人口移居本區且留住原有居民，未來仍需持續觀察（參閱表 2、圖 6）。

表 2、本區人口增減分析

單位：人、‰

年別	年底總人口數	總增加人口數	年增加率	總增加率	自然增加率
民國 99 年	402,204	1,356	3.38	3.38	4.07
民國 100 年	404,089	1,885	4.69	4.68	5.62
民國 101 年	407,012	2,923	7.23	7.21	7.15
民國 102 年	409,760	2,748	6.75	6.73	5.70
民國 103 年	411,711	1,951	4.76	4.75	6.51
民國 104 年	413,243	1,532	3.72	3.71	5.29
民國 105 年	414,156	913	2.21	2.21	4.67
民國 106 年	416,524	2,368	5.72	5.70	4.13
民國 107 年	417,754	1,230	2.95	2.95	3.38
民國 108 年	420,473	2,719	6.51	6.49	3.11
民國 109 年	422,653	2,180	5.18	5.17	2.28
民國 110 年	421,381	-1,272	-3.01	-3.01	1.30

資料來源：新北市政府民政局人口計算機

表 2、本區人口增加分析(續 1)

單位:人、‰

年別	出生人口數	死亡人口數	自然增加數	粗出生率	粗死亡率
民國 99 年	3,126	1,491	1,635	7.79	3.71
民國 100 年	3,852	1,586	2,266	9.55	3.93
民國 101 年	4,499	1,600	2,899	11.09	3.95
民國 102 年	3,999	1,670	2,329	9.79	4.09
民國 103 年	4,381	1,709	2,672	10.67	4.16
民國 104 年	3,993	1,809	2,184	9.68	4.39
民國 105 年	3,856	1,925	1,931	9.32	4.65
民國 106 年	3,698	1,984	1,714	8.90	4.78
民國 107 年	3,371	1,959	1,412	8.08	4.70
民國 108 年	3,356	2,053	1,303	8.01	4.90
民國 109 年	3,073	2,112	961	7.29	5.01
民國 110 年	2,870	2,322	548	6.80	5.50

資料來源：新北市政府民政局人口計算機

表 2、本區人口增加分析(續 2 完)

單位:人、‰

年別	社會增加率	遷入人數	遷出人數	社會增加數	遷入率	遷出率
民國 99 年	-0.69	18,262	18,541	-279	45.48	46.18
民國 100 年	-0.95	16,611	16,992	-381	41.20	42.15
民國 101 年	0.06	16,785	16,761	24	41.39	41.33
民國 102 年	1.03	16,601	16,182	419	40.65	39.62
民國 103 年	-1.76	15,904	16,625	-721	38.72	40.48
民國 104 年	-1.93	14,952	15,748	-796	36.25	38.18
民國 105 年	-2.46	14,110	15,128	-1,018	34.11	36.57
民國 106 年	1.57	15,046	14,392	654	36.23	34.65
民國 107 年	-0.44	15,208	15,390	-182	36.46	36.89
民國 108 年	3.38	15,757	14,341	1,416	37.60	34.22
民國 109 年	2.89	16,119	14,900	1,219	38.24	35.34
民國 110 年	-4.31	15,626	17,446	-1,820	37.03	41.34

資料來源：新北市政府民政局人口計算機

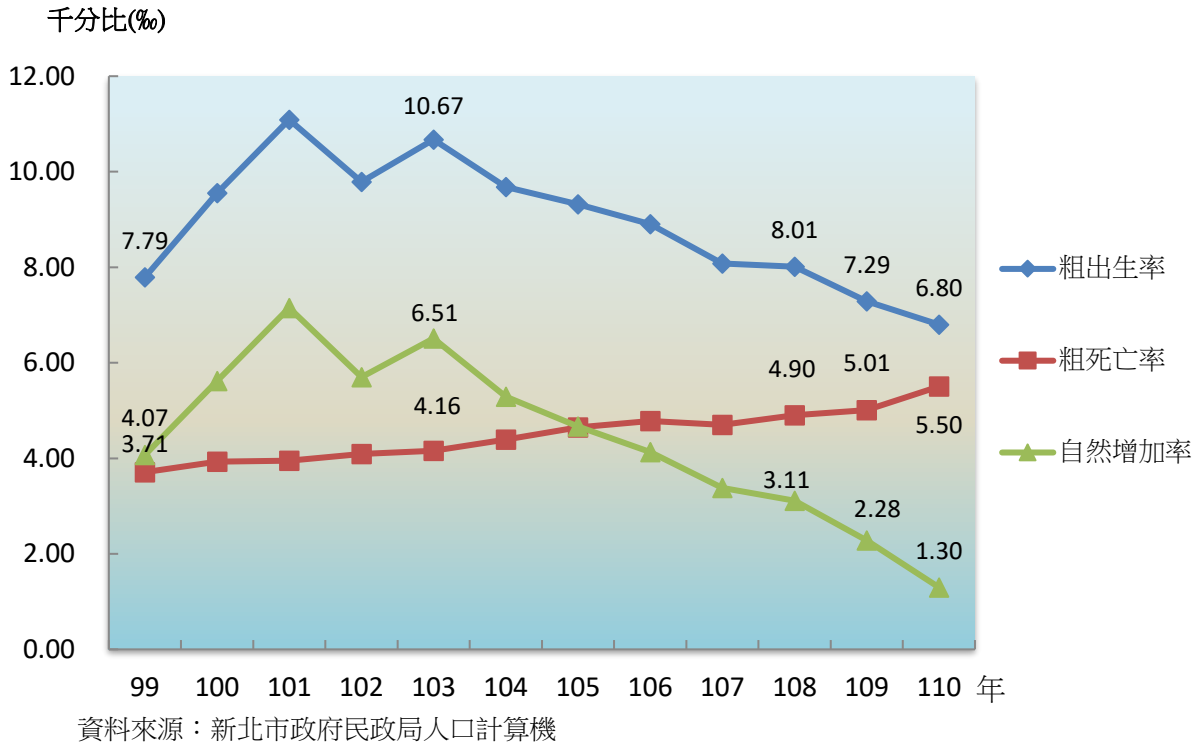


圖 3、本區自然人口增加率走勢

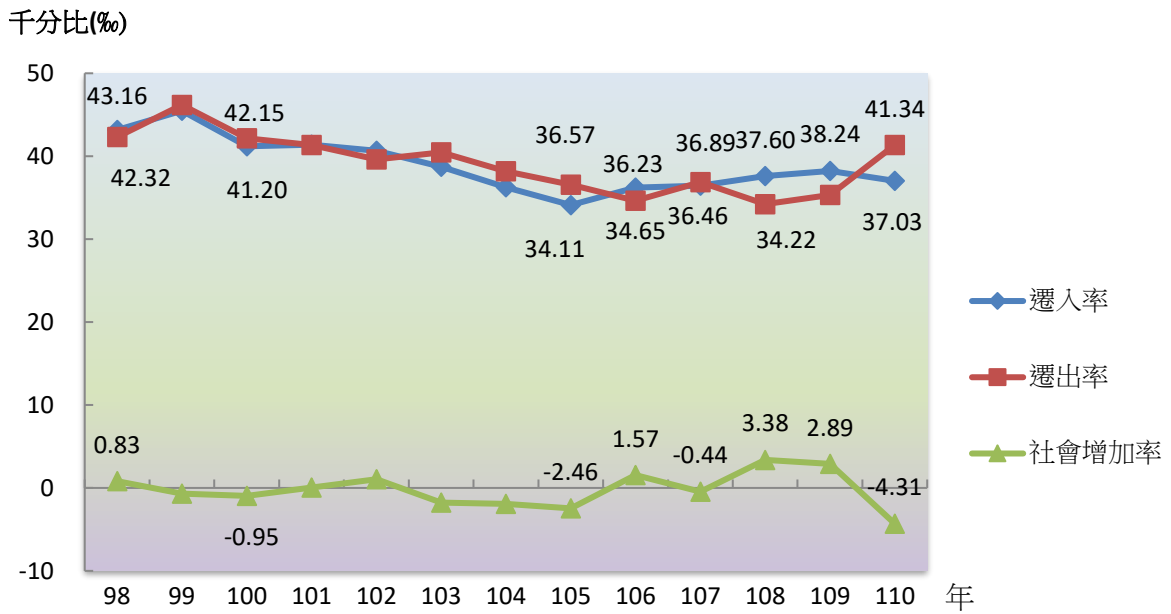
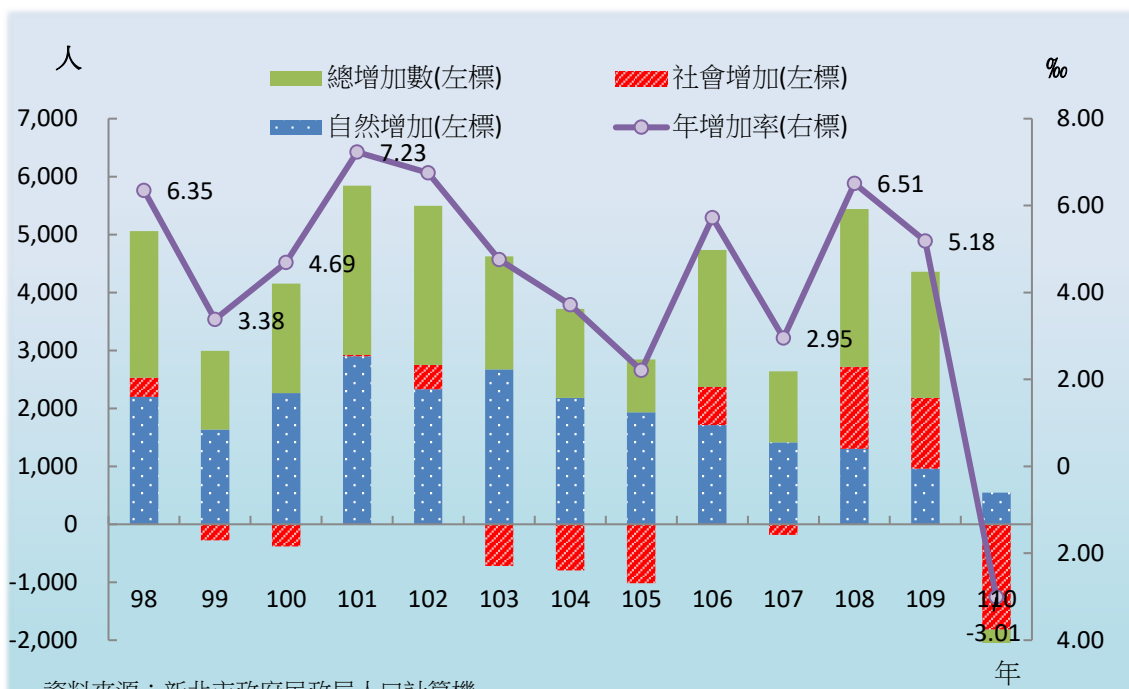
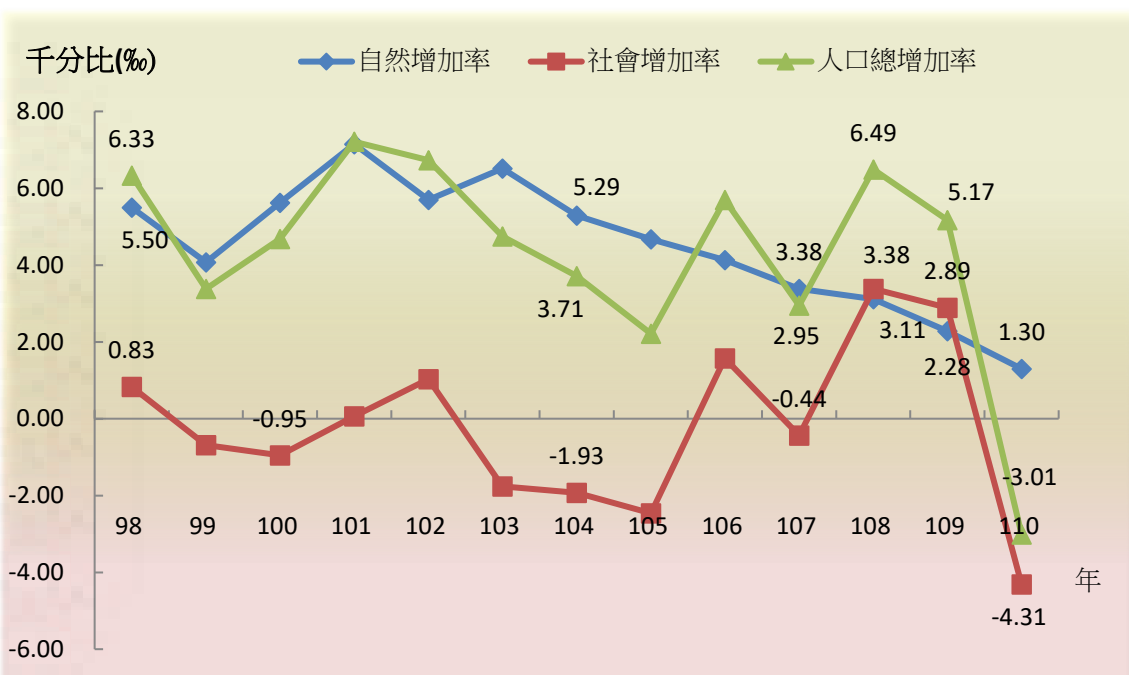


圖 4、本區社會人口增加率走勢



資料來源：新北市政府民政局人口計算機

圖 5、本區人口自然增加率及社會增加率走勢



資料來源：新北市政府民政局人口計算機

圖 6、本區人口增加率分析

肆、人口結構

一、性比例

性比例係用以表示男女性別分配之數值，通常以每百名女性所當之男性人數(百分比)表示，本區近十年來之性比率均介於 94.94%至 97.25%之間。表示十年來本區每一百個女性就有 94.94 至 97.25 個男性(如表 3)。

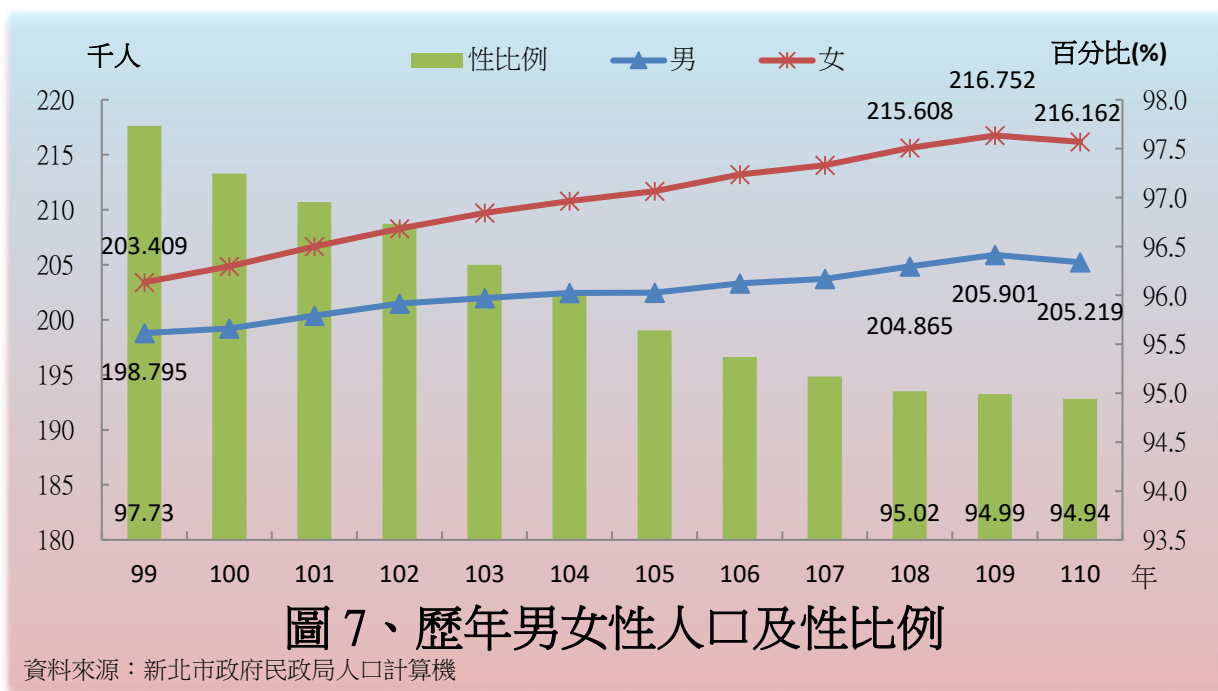
就民國 110 年本區各里之人口性比例而言，以中平里 86.11%為最低，以榮和里之 139.29%為最高(如表 1)。以本區男女人口數來看，自 100 年至 110 年女性人口皆大於男性人口，且差距呈現逐年增大之趨勢，性比例由 100 年之 97.25%減少至 110 年之 94.94%(如圖 7)，顯示現今社會不再有傳統重男輕女的觀念；惟近年政府所推廣之性別平等均衡發展議題，在未來相關政府單位也應研議相對應之措施以配合目前現狀的改變，未來才不致於導致性別上偏頗的不平等。

表 3、本區人口歷年男女生性比例

單位:人、%

年底別	總人口數	男性人數	女性人數	性比例
民國 100 年	404,089	199,224	204,865	97.25
民國 101 年	407,012	200,359	206,653	96.95
民國 102 年	409,760	201,476	208,284	96.73
民國 103 年	411,711	201,987	209,724	96.31
民國 104 年	413,243	202,452	210,791	96.04
民國 105 年	414,156	202,461	211,695	95.64
民國 106 年	416,524	203,329	213,195	95.37
民國 107 年	417,754	203,713	214,041	95.17
民國 108 年	420,473	204,865	215,608	95.02
民國 109 年	422,653	205,901	216,752	94.99
民國 110 年	421,381	205,219	216,162	94.94

資料來源：新北市政府民政局人口計算機



二、年齡結構

(一)年齡分配：

就人口結構分配而言，110 年適於工作年齡(15~64 歲)人口數為 306,438 人，約佔總人口數 421,381 之 72.72%，較民國 99 年所佔總人口數之 77.49%，減少了 4.77 個百分點，顯示本區勞動力供給減少，對促進本區經濟發展略有影響；而老年人口(65 歲以上)，則由於國民生活水準之提高，醫療衛生進步及平均壽命延長，其所佔比率逐年遞增，由民國 99 年 5.77%，增至民國 110 年 13.71%(以聯合國定義，凡 65 歲以上老年人口占總人口比例超過 7%就屬於高齡化社會，本區於民國 102 年就首次以 7.05%跨入高齡化社會)；幼年人口(0~14 歲)，則由於國民所得增加，國民教育程度提高，對於子女教育支出增加及物價上漲等因素使養育子女成本上升，故生育率逐年下降，民國 110 年所佔比率為 13.57%，較民國 99 年之 16.74%，減少了 3.17 個百分點，其為人口出生率逐年下降所影響，顯示近 10 年人口結構有老化的情況(參閱表 4 及圖 8)。

(二)扶養比及老化指數：

扶養比為每一百個適於工作人口(15~64 歲)，所負擔無生產能力之 14 歲以下幼年人口及 65 歲以上老年人口之比率，亦稱為依賴人口指數。

本區扶養比，由民國 99 年 29.05%，增加至民國 110 年之 37.51%，較民國 109 年 36.12%上升 1.39%，扶養比呈現上升趨勢，顯示工作人口負擔逐年加重，此現象不利於經濟及社會福利發展，將來對於 15 至 64 歲工作人口負擔並不樂觀。

本區老年人口(65 歲以上)所佔總人口之比例，由民國 99 年之 5.77%，增至民國 110

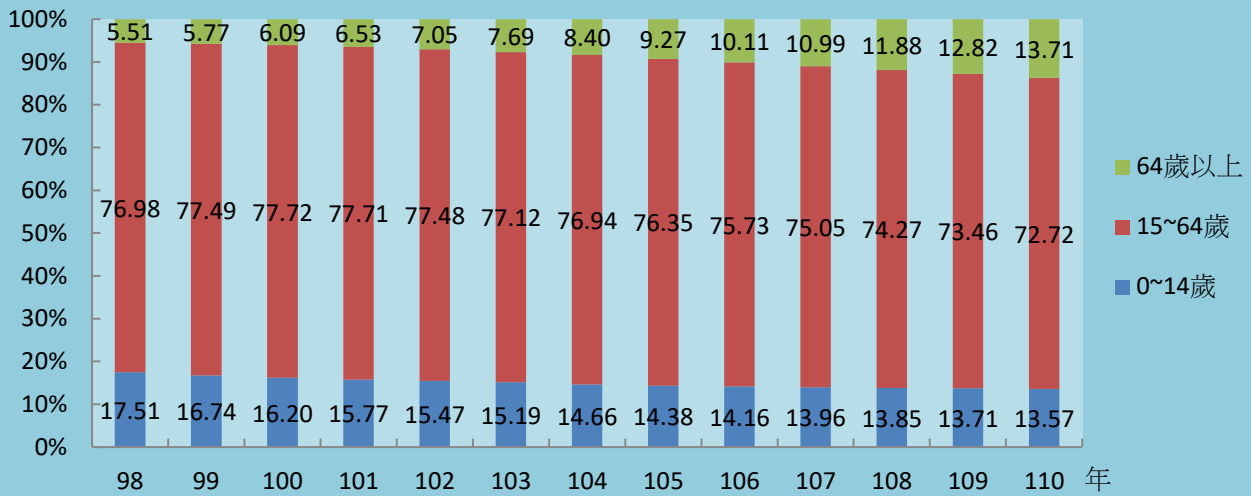
年之 13.71%，老化指數則由民國 99 年的 34.45%，增至民國 110 年的 101.08%（參閱表 4、圖 9），較上年 93.52% 增加 7.56 個百分點，表示本區老年人口齡組近幾年間呈急遽上升趨勢（特別是 103 年至 110 年間），且老化指數突破 100%，表示本區的老年人口（65 歲以上）已經比幼年人口（0~14 歲）還要多，因此政府應加強辦理老人福利措施，健全安養體系、老人醫療保健系統及安全照護等工作，以減少高齡化社會所帶來的衝擊。

表 4、本區人口年齡結構及扶養比

單位：人、%

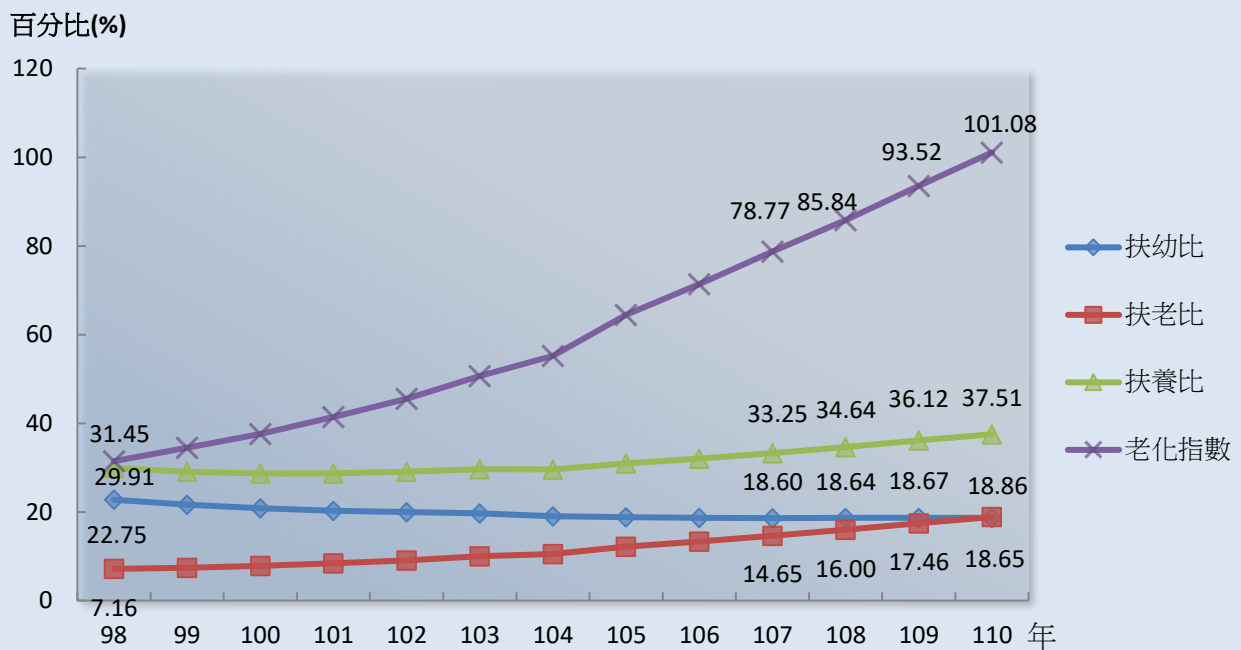
年底別	總人口 (人)	年 齡 結 構			依 賴 人 口 指 數			老 化 指 數
		0~14 歲	15~64 歲	65 歲 以 上	扶養比	幼年人口 扶養比	老年人口 扶養比	
民國 99 年	402,204	67,345	311,661	23,198	29.05	21.61	7.44	34.45
民國 100 年	404,089	65,444	314,039	24,606	28.67	20.84	7.84	37.60
民國 101 年	407,012	64,166	316,281	26,565	28.69	20.29	8.40	41.40
民國 102 年	409,760	63,392	317,494	28,874	29.06	19.97	9.09	45.55
民國 103 年	411,711	62,535	317,501	31,675	29.67	19.70	9.98	50.65
民國 104 年	413,243	60,598	317,945	34,700	29.97	19.06	10.91	57.26
民國 105 年	414,156	59,567	316,201	38,388	30.98	18.84	12.14	64.45
民國 106 年	416,524	58,999	315,423	42,102	32.05	18.70	13.35	71.36
民國 107 年	417,754	58,308	313,515	45,931	33.25	18.60	14.65	78.77
民國 108 年	420,473	58,211	312,296	49,966	34.64	18.64	16.00	85.84
民國 109 年	422,653	57,956	310,496	54,201	36.12	18.67	17.64	93.52
民國 110 年	421,381	57,162	306,438	57,781	37.51	18.65	18.86	101.08

資料來源：新北市政府民政局人口計算機



資料來源：新北市政府民政局人口計算機

圖8、本區歷年人口三階段年齡百分比



資料來源：新北市政府民政局人口計算機

圖9、本區歷年人口扶養比及老化情形

三、教育程度

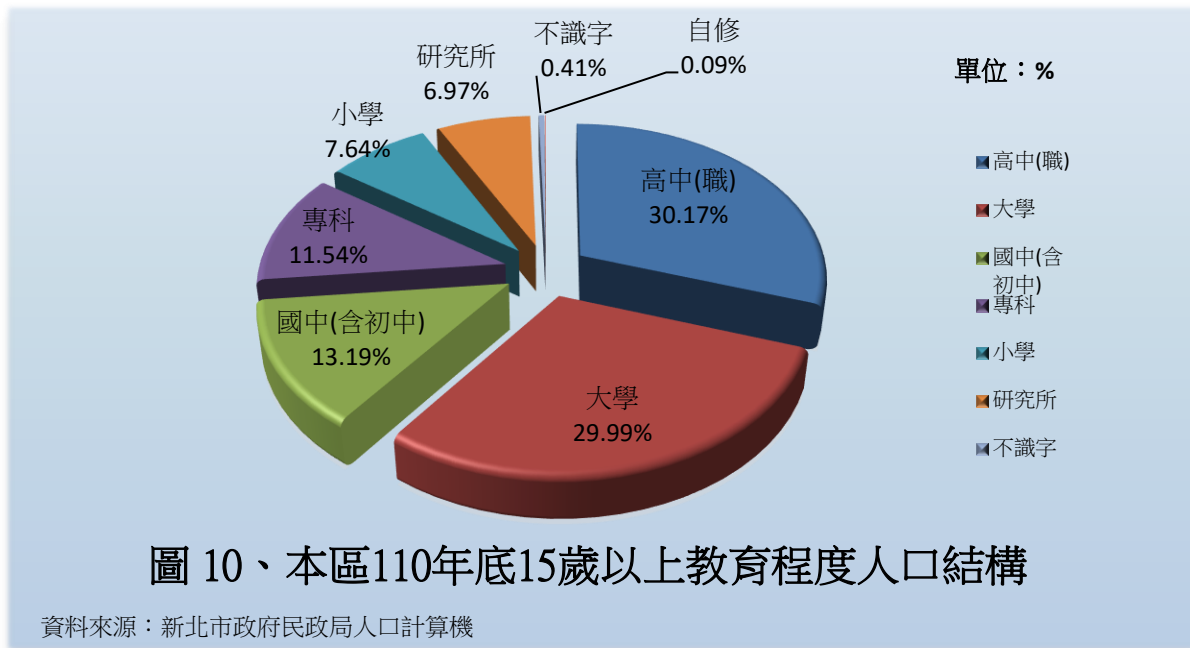
本區自民國五十七學年度起，奉令實施九年國民義務教育，已具成效。而民國 103 年實施十二年國民義務教育後，學生入學高中職是一種「權利」而非只是「義務」，政府提供均等的受教機會，不是強迫入學。民國 110 年底，本區十五歲以上設籍人口數 364,219 人，其教育程度為研究所者 25,371 人，大學者 109,239 人，專科者 42,033 人，高中（職）者（含五專前三年）109,885 人，國中（含初中）者 48,049 人，小學者 27,829 人，自修者 337 人，不識字者 1,476 人，所占百分比如表 5 及圖 10 所示。如與民國 109 年比較，專科以下教育程度所占結構百分比均有下降的情形，而大學以上微幅增加。國中以下由 21.92% 降至 21.33%，降低了 0.59 個百分點；而大學以上者，則由 35.95% 提升至 36.96%，提高了 1.01 個百分點，顯見本區人口教育水準已普遍提高且逐年在增加中(參閱表 5 及圖 10)。

表 5、本區 15 歲以上人口教育程度

單位：人，%

年別	總計	研究所	大學	專科	高中 (職)	國中(含 初中)	小學	自修	不識字
民國 100 年	338,645	13,793	73,271	43,005	116,613	53,681	35,014	590	2,678
民國 101 年	342,846	15,089	77,767	42,955	115,937	53,522	34,446	556	2,574
民國 102 年	346,368	16,063	82,850	42,805	110,177	57,610	33,879	528	2,456
民國 103 年	349,176	17,545	86,202	42,631	114,110	52,576	33,287	502	2,323
民國 104 年	352,645	18,508	89,496	42,510	114,304	52,377	32,740	487	2,223
民國 105 年	354,589	19,536	92,558	42,316	114,290	51,312	31,999	469	2,109
民國 106 年	357,525	20,763	95,777	42,375	113,921	51,166	31,101	446	1,976
民國 107 年	359,446	21,849	99,387	42,265	112,916	50,231	30,526	422	1,850
民國 108 年	362,262	23,054	103,230	15,556	112,037	49,737	29,785	388	1,720
民國 109 年	364,697	24,375	106,758	42,343	111,279	49,293	28,699	365	1,585
結構比	100	6.68	29.27	11.61	30.51	13.52	7.87	0.10	0.43
民國 110 年	364,219	25,371	109,239	42,033	109,885	48,049	27,829	337	1,476
結構比	100	6.97	29.99	11.54	30.17	13.19	7.64	0.09	0.41

資料來源：新北市政府民政局人口計算機



四、婚姻狀況

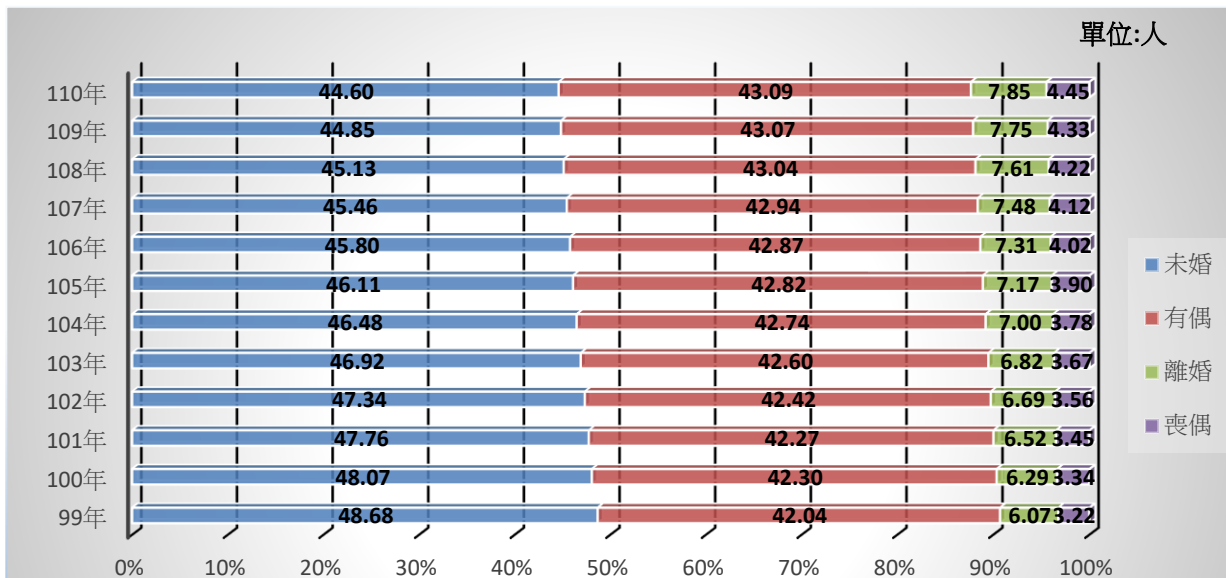
110年本區的婚姻概況為未婚人口 187,946 人、有偶人口 181,586 人、離婚人口 33,086 人、喪偶人口 18,763 人，歷年本區婚姻結構概況如圖 11。民國 100 年適逢建國百年，粗結婚率為 8.19 對/千人為近十年最高，民國 104 年至 108 年間則呈現平緩下降趨勢，惟因民國 110 年國內受到新冠肺炎疫情影響，粗結婚率呈現大幅下降至 5 對/千人為近十年最低，較 109 年粗結婚率 5.45 對/千人下降了 0.45 個千分點。另近年本區離婚的情形變動不大，101 年以後離婚率略為下降，民國 110 年粗離婚率為 2.18 對/千人，較上年約減少 0.16 個千分點。而就本區人口結構上，離婚人數所占比率由民國 99 年之 6.07%，逐年提高至民國 110 年之 7.85%（參閱表 6、圖 12）。

表 6、本區人口婚姻概況

單位：人、對/千人

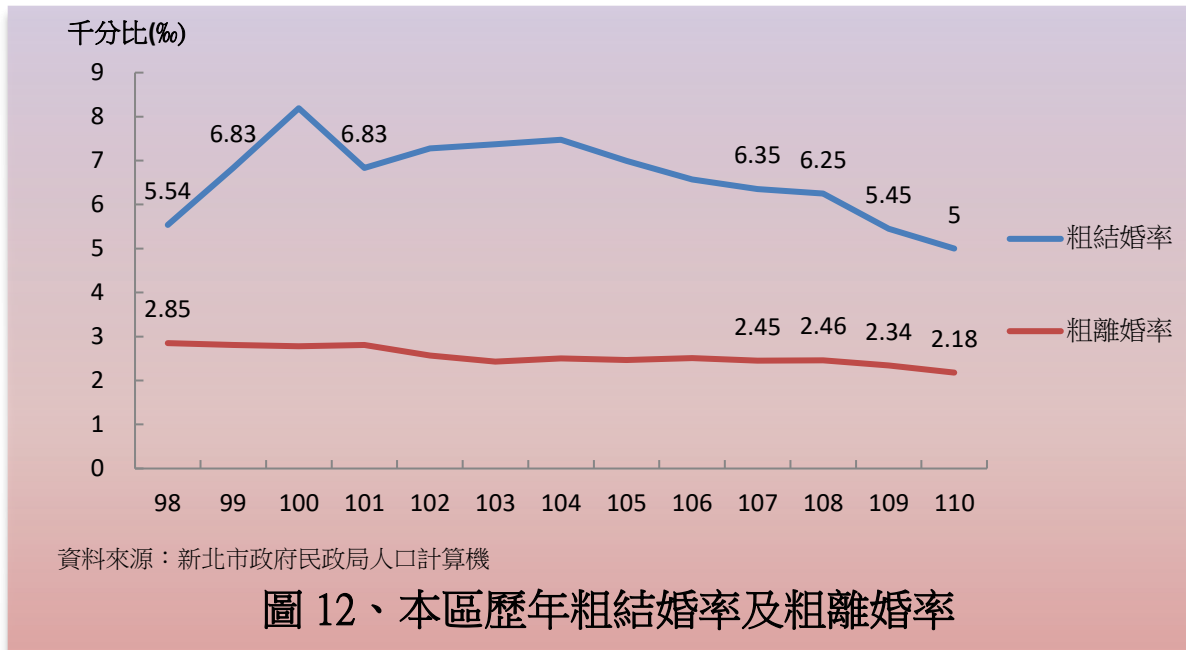
年 別	粗 婚 率	粗 離 率	婚 姻 狀 況				
			總 計	未 婚	有 偶	離 婚	喪 偶
民國 99 年	6.83	2.81	402,204	195,790	169,068	24,395	12,951
民國 100 年	8.19	2.78	404,089	194,249	170,919	25,407	13,514
民國 101 年	6.83	2.81	407,012	194,370	172,051	26,540	14,051
民國 102 年	7.28	2.57	409,760	193,969	173,810	27,407	14,574
民國 103 年	7.37	2.43	411,711	193,155	175,377	28,082	15,097
民國 104 年	7.47	2.50	413,243	192,090	176,609	28,944	15,600
民國 105 年	6.99	2.47	414,156	190,953	177,356	29,686	16,161
民國 106 年	6.57	2.51	416,524	190,755	178,571	30,462	16,736
民國 107 年	6.35	2.45	417,754	189,897	179,395	31,231	17,231
民國 108 年	6.25	2.46	420,473	189,752	180,971	31,989	17,761
民國 109 年	5.45	2.34	422,653	189,540	182,045	32,754	18,314
民國 110 年	5.00	2.18	421,381	187,946	181,586	33,086	18,763

資料來源：新北市政府民政局人口計算機



資料來源：新北市政府民政局人口計算機

圖11、本區歷年人口婚姻結構概況



五、原住民概況

至 110 年底本區原住民人數為 5,385 人，佔新莊區總人口數 1.28%，較 109 年原住民人數 5,351 人增加 34 人，年增加率為 0.64%，其中男生為 2,492 人，女生為 2,893 人，原住民男生與女生之性比例為 86.14(如表 7)，自 99 年以來性比例變化不大，女性人數皆大於男性人數(如表 3)；另本區 110 年平地原住民為 3,754 人，山地原住民 1,631 人，自 99 年至 110 年，平地原住民與山地原住民兩者人口差距約介於 2.25 倍至 2.46 倍，兩者女性人口皆大於男性人口(如表 8 及圖 14)。

由於原住民人數近 10 年逐年增加(如圖 13)，如何照顧原住民族是政府一直努力的目標，近年來新北市政府致力於發展原住民產業，提升原住民經濟能力，主要在於整合在地資源，提升部落價值商機，另以振興原住民語言、延續原住民族優良傳統文化，並保障原住民權益、提供原住民族社會福利服務、建立妥善社會安全網路及提升原住民族企業產值、發展部落產業作為原住民族經濟發展政策重點。

表 7、本區原住民人口概況

單位：人、%

年別	原住民			性比例	占總人口比例	年增加率
	總計	男	女			
99年	4,669	2,143	2,526	84.84	1.16	3.14
100年	4,829	2,193	2,636	83.19	1.20	3.43
101年	4,969	2,285	2,684	85.13	1.22	2.90
102年	5,115	2,349	2,766	84.92	1.25	2.94
103年	5,172	2,378	2,794	85.11	1.26	1.11
104年	5,229	2,386	2,843	83.93	1.27	1.10
105年	5,271	2,414	2,857	84.49	1.27	0.80
106年	5,334	2,446	2,888	84.70	1.28	1.20
107年	5,311	2,423	2,888	83.90	1.27	-0.43
108年	5,354	2,462	2,892	85.13	1.27	0.81
109年	5,351	2,464	2,887	85.35	1.27	-0.06
110年	5,385	2,492	2,893	86.14	1.28	0.64

資料來源：新北市政府民政局人口計算機

表 8、本區平地、山地原住民人口概況

單位：人

年別	原住民人口數總計	平地原住民			山地原住民			平地、山地原住民倍數比
		合計	男	女	合計	男	女	
99年	4,669	3,319	1,551	1,768	1,350	592	758	2.46
100年	4,829	3,393	1,570	1,823	1,436	623	813	2.36
101年	4,969	3,460	1,638	1,822	1,509	647	862	2.29
102年	5,115	3,547	1,673	1,874	1,568	676	892	2.26
103年	5,172	3,624	1,693	1,931	1,548	685	863	2.34
104年	5,229	3,621	1,691	1,930	1,608	695	913	2.25
105年	5,271	3,668	1,713	1,955	1,603	701	902	2.29
106年	5,334	3,732	1,749	1,983	1,602	697	905	2.33
107年	5,311	3,705	1,730	1,975	1,606	693	913	2.31
108年	5,354	3,722	1,752	1,970	1,632	710	922	2.28
109年	5,351	3,737	1,758	1,979	1,614	706	908	2.32
110年	5,385	3,754	1,785	1,969	1,631	707	924	2.30

資料來源：新北市政府民政局人口計算機

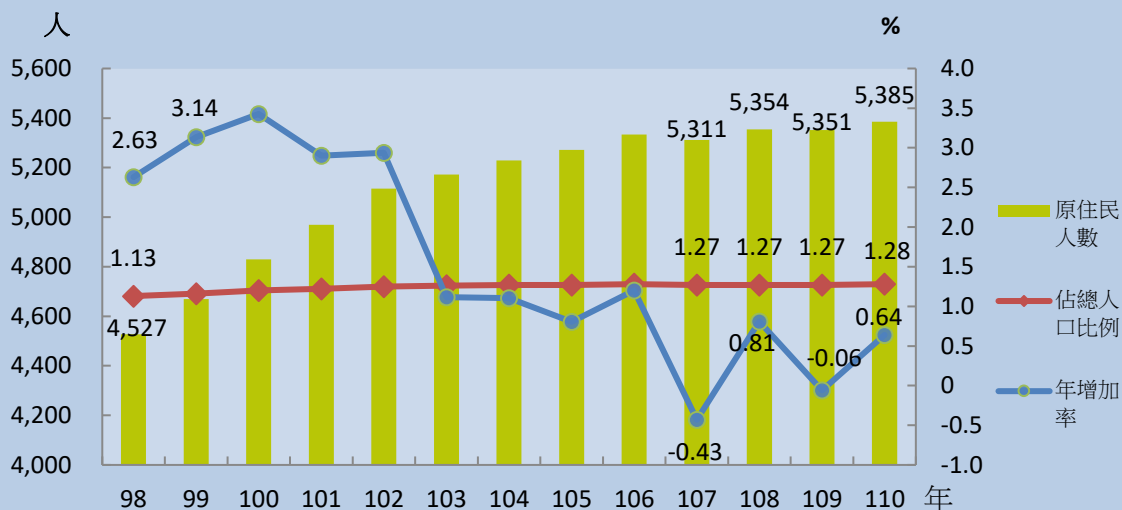


圖 13、歷年原住民人口數及佔率

資料來源：新北市政府民政局人口計算機

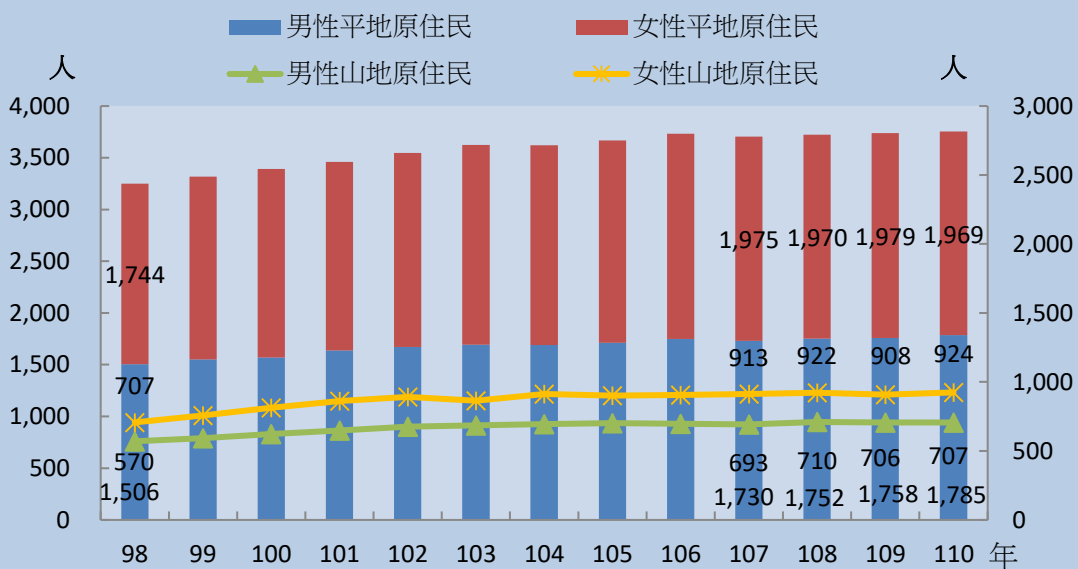


圖 14、歷年平地、山地原住民人口數

資料來源：新北市政府民政局人口計算機

伍、結 論

- 一、新莊區人口自民國 99 年底迄今(民國 110 年底)，已增加 4.77%的人口，主要係與臺北市毗鄰，由於臺北市為政治、文化中心，大專院校林立，毗鄰城市之繁榮，且本區近年間工商業發展快速，捷運規劃使交通便捷，工商行號不斷創設及行政院新莊聯合辦公大樓進駐副都心等眾多因素，吸引其他縣市人口為創業或為子女求學升學而紛紛遷入本區居住需求提升，雖然近年(103 至 105 年)社會增加數為負數，但自然增加數與社會增加數合計仍為正數，致使民國 110 年前本區總人口數都是持續增加，造就本區經濟發達、交通便利及高生活水準之榮景，但今年(民國 110 年)人口增加數由正轉負，由於相較去年(民國 109 年)自然增加數的減少，以及社會增加數為負數，導致本區在今年度人口數首次不增反減。
- 二、本區因瀕臨臺北市且為新北市工業發達及交通便捷城市之一，誘使就業者轉入都市工作謀生定居，使本區人口密度極高，每平方公里 21,348 人，較 109 年每平方公里 21,413 人減少 65 人。另依 110 年底平均每戶人口數僅 2.59 人，即一對夫妻與 0.59 位小孩共組一個家庭。顯示都市家庭已普遍由 3、4 口之家縮減至 3 口不到之小家庭。因此所衍生之社會問題如老人與子女同住比例下降、婦女照顧幼兒的比例增高及就業市場的勞動力影響等等，皆是政府部門當務之急須要關切及重視的課題。
- 三、110 年本區 15 歲以上現住人口，教育程度專科以上高達 48.5%。又國民教育普及、生活水準及人口素質不斷提高，加上社會工商發達、資訊科技傳播迅速、婦女就業人數逐漸增加，婚姻價值觀及經濟環境轉變等因素下，單親家庭越來越多，導致青少年教育問題(甚至隔代教養問題)、學童中輟、犯罪及虐童案件問題層出不窮，亦為我們應注意及防範之事項。
- 四、受到國際多元文化及臺灣本土文化思潮的影響，原住民族等少數民族團體更應被受重視。於 96 年至今十年間，原住民人口占本區總人口數逐年增加至 106 年，107 年略減。110 年本區原住民人口為 5,385 人，較去年 109 年 5,351 人增加 34 人，佔本區總人口為 1.28%。政府應挹注更多的社會資源讓少數弱勢民族與其他族群間具有相同受教育及競爭機會並輔導其就業，保障工作，以促進民族間實質平等，增進提升族群間之競爭力。
- 五、晚婚遲育、適婚人口有偶比例下降及經濟發展趨緩等因素，導致民眾對結婚有所遲疑，此為婦女生育率逐年下降之主因，爰此政府可提供某些誘因方案譬如減稅、延長產假、

改善幼兒托育環境、增加生育或幼兒津貼或延長育兒津貼補助歲數等政策來提高民眾生育之意願。又醫療衛生之進步，老人人口逐年增加，於 110 年已占全區人口比例 13.71%(102 年度首次超過 7%為 7.05%正式成為高齡化社會)，本區 7 年間老年人口比例增加了 6.02 個百分點，顯示本區高齡社會日益嚴重。故政府在國家財政困窘及資源有限的情況下，應如何合理分配社會資源，造福全體民眾之同時，增加老人生活照護之福利措施(例如社區關懷照護據點、低收入老人的生活補助及住院醫療補助增加等措施)以及社會弱勢團體關懷，是值得思考的。人口高齡化現象遍布全球，同時也挑戰了現有的社會安全制度的妥適性，諸如對面老年貧窮、失業與年金制度改革等等問題。政府應在「高齡社會」所帶來的衝擊下，對症下藥，改善生育環境、並照護老人生活，建立一個「老有所用，老有所終」的社會。

新北市新莊區人口結構

資料期間：110 年

編 印：新北市新莊區公所會計室

出 版：新北市新莊區公所

網 址：<http://www.xinzhuang.ntpc.gov.tw/>公開資訊

本刊同時登載於新莊區公所網站

出版日期：中華民國 111 年 8 月

依著作權法第 9 條規定，法律、命令不受著作權法保護，任何人本得自由利用，歡迎各界廣為利用。

新北市新莊區公所(公開資訊)

http://www.xinzhuang.ntpc.gov.tw/content/?parent_id=10011&type_id=10011

