

中華民國 107 年
新北市新莊區統計年報



新北市新莊區公所編印
中華民國 108 年 6 月出版

序 言

新莊區位於新北市的西側，人口稠密，截至 108 年 5 月底止，計有 418,931 人，早期因交通航運之便，先人移居開墾多至本區落籍，工商業成為早期新莊發展的基礎。近幾年來，捷運系統建構、公共建設新建使新莊朝向國際化都會型式發展，而頭前重劃區、副都心重劃區等都市計畫的推動，更讓新莊成為新北市發展的先趨，在機能完備、公共設施廣佈的基礎下，新莊突飛猛進的發展潛力，成為新移民落籍的新首選。

政府積極持續推動改革腳步未歇，民眾對於公部門服務品質的要求，日益殷切，對於身處基層服務第一線的區公所，惟有不斷的研究、創新、精進，以滿足民眾的需求為前提，以最優質的服務來圓滿達成區政工作目標。跟隨新北市腳步，新莊區在升格後交出亮麗的成績單，在民政方面，我們更加落實基層服務，使里鄰聯結更加緊密；工務經建方面，更積極執行「燈亮、路平、溝清、街美」四大目標，延續宜居城市美名；人文部分，公所配合市府藝文活動舉辦，使新莊一整年藝文盛事不斷；防災工作也因應氣候變化異常，演練工作更加確實，為保障居民身家安全而努力。公所團隊用心服務，期望讓市民感受升格後的美好便利生活。由於統計為行政管理的重要工具之一，無論是計畫之研擬、政策之制定、公務之推動，均有賴完備的統計為依據，來呈現客觀具體的事實，以完整表達施政績效的準確度。

據此本所配合區政建設的需要，以統計表為主，輔以文字說明及圖片，彙編成「區政統計年報」。其內容依業務區分為一般概況、行政、民政、社會、經建、兵役及人文等七類，由各業務單位填送資料及統計表單，經會計室整理彙編成，藉以呈現區政工作之概況，並以為制定政策、研擬計畫、考核績效的參考。

區長 朱 思 戎 謹識
中華民國 108 年 6 月

凡 例

- 一、 本年報編印之目的，旨在報導新北市新莊區一般概況及重要施政成果之統計數據，俾提供施政考核及釐定施政計畫之參考。
- 二、 本年報所列資料來源，係根據新北市新莊區公所（以下簡稱公所）各業務單位編報之公務統計報表及公所會（主）計室直接蒐集之資料加以整編而成，其資料來源均分別註明於各表（圖）下方，以利查考。
- 三、 本年報之資料時間自 100 年至 107 年，內容包括：一般概況、行政、民政、社會、經建、兵役、人文，計 7 大類，40 表。
- 四、 表內所列「年」及「年度」係指全年動態數字（自 1 月 1 日至 12 月 31 日止），「年底」係指 12 月底靜態數字。
- 五、 本年報各表所列度量衡單位，一律採用公制，以資劃一，方便比較，其有特殊情形者，均分別予以註明。
- 六、 本年報所用符號代表意義如下：
 - 「--」數值無意義。
 - 「...」數值尚未發布。
 - 「-」無數值或數值無統計。
 - 「0」數值不及半單位。
- 七、 本年報所載資料如有更新資料，均予修正，凡與前期數字不同時，概以本期數字為準。
- 八、 本年報荷蒙公所各業務單位提供有關資料，始克編成，謹致謝忱，惟統計數字難免有錯漏之處，敬請不吝指正。

目次

目次	I
表目次	II~III
圖目次	IV
提要分析	1~8
壹、一般概況	9~18
貳、行政	19~29
參、民政	31~47
肆、社會	49~73
伍、經建	75~104
陸、兵役	105~107
柒、人文	109~125

表 目 次

表 1-1	新北市新莊區已登記公私有土地筆數面積	10
表 1-2	新北市新莊區各里鄰戶口數	11~13
表 1-3	新北市新莊區現住人口之年齡分配	14~15
表 1-4	新北市新莊區現住人口之教育程度	16~17
表 1-5	新北市新莊區現住人口之婚姻狀況	18
表 2-1	新北市新莊區公所組織系統表	20
表 2-2	新北市新莊區公所現有職員人數—按教育程度分	21
表 2-3	新北市新莊區公所現有職員人數—按考試及格別分	22
表 2-4	新北市新莊區公所現有職員人數—按年齡分	23
表 2-5	新北市新莊區公所編制及現有員額	24~25
表 2-6	新北市新莊區公所經費預決算數額—按工作計劃分	26
表 2-7	新北市新莊區公所經費預決算數額—按用途別科目分	27
表 2-8	新北市新莊區辦理調解業務概況表	28~29
表 3-1	新北市新莊區里長選舉概況	32~34
表 3-2	新北市新莊區鄰長遴聘概況	35~37
表 3-3	新北市新莊區鄰長異動概況	38
表 3-4	新北市新莊區改善市容查報有關案件執行情形	39
表 3-5	新北市新莊區各級學校及幼兒園一覽表	40~45
表 3-6	新北市新莊區體育活動概況	46
表 3-7	新北市新莊區維護市容會報決議案件辦理情形	47
表 4-1	新北市新莊區推行社區發展工作概況	50~58
表 4-2	新北市新莊區社區發展協會會員人數	59~60
表 4-3	新北市新莊區輔導市民以工代賑臨時工作概況	61
表 4-4	新北市新莊區社會福利及救濟概況	62~63

表 4-5	新北市新莊區低收入戶數及人數按身分	64~67
表 4-6	新北市新莊區辦理急難救助概況	68~69
表 4-7	新北市新莊區遭受災害救助情形	70~71
表 4-8	新北市新莊區身心障礙者人數	72~73
表 5-1	新北市新莊區鄰里工程施工概況	76~83
表 5-2	新北市新莊區公園綠地概況	84~95
表 5-3	新北市新莊區農耕土地面積及農戶人口數	96~97
表 5-4	新北市新莊區米穀種植面積及產量	98~99
表 5-5	新北市新莊區園藝作物種植面積及產量	100~101
表 5-6	新北市新莊區普通及特種作物種植面積及產量	102~103
表 5-7	新北市新莊區家畜家禽頭數	104
表 6-1	新北市新莊區服兵役役男家屬各項扶(慰)助經費統計	106
表 6-2	新北市新莊區服兵役役男家屬安家費及三節生活扶助金統計	107
表 7-1	新北市新莊區神壇、寺廟、財團法人寺廟一覽表	110~119
表 7-2	新北市新莊區聚會所、財團法人教會一覽表	120~121
表 7-3	新北市新莊區宗教團體興辦公益慈善及社會教化事業概況	122~125

圖目次

圖一	新北市新莊區行政區域圖	2
----	-------------------	---

提要分析

一、新北市新莊區歷史沿革

新莊即「新興的街莊」之意，因淡水河帶來的河港之利，是台灣北部最早開發的地區之一。在清朝乾隆嘉慶年間舟船之盛、商賈曾盛極一時，擁有「千帆林立新莊港，市肆聚千家燈火」美譽。為台北盆地之中心都市，土興人旺。日正時期大正9年隸屬台北州新莊郡，轄新莊街、鷺洲庄、林口庄，是當時的農業重鎮。又因臨近台北市，新莊的商業活動也興盛了起來。二次大戰末期，日人為疏散台北的重要機構，把工廠都移往鄰近的鄉鎮，新莊的工業就在此漸漸的起飛，奠定了今日工商發達的基礎。1946年成立新莊鎮公所及鎮民代表會，1950年泰山、新莊分治，新莊鎮之行政地位確立後，因工商發達，外地人相繼湧入人口急增，1980年因人口15萬人而改制新莊市，以縣轄市有限的資源，從事許多大型建設，逐漸跳脫了早期工業城市的刻板印象，加上近年來都市更新計畫加速推行及連外捷運路線興建，新莊已躍升為一個工商繁榮、交通便利、文化鼎盛具高生活品質社區意識的新興都會，2011年因台北縣升格新北市而又改制為現今的新莊區。108年5月新莊區共有84里、1842鄰，土地面積19.7383平方公里，全區人口為41萬8,931人，人口密度每平方公里約為2萬1,224人。

二、新北市新莊區地理環境

（一）土地及鄰里分布概況

新北市新莊區所轄面積有19.7383平方公里，占新北市總面積2052.5667平方公里的0.96%，107年底新莊區已登記土地有56,281筆，面積共計1971.458617公頃，其中公有土地有12,423筆，面積為671.8611公頃，私有土地有42,729筆，面積為1,265.742574公頃，公私共有土地有1,129筆，面積為33.854943公頃。新莊區共有84里，1,842鄰。雙鳳里為全區面積最大之里別，面積為2.2612平方公里，中全里為全區面積最小之里別，面積為0.0293公頃。而立廷里有41鄰為全區最多鄰數之里別，立人里僅有9鄰為全區最少鄰數里別，西盛里人口數為12,353人，是全區人口數最多之里別，國泰里人口數僅1,583人為全區最少人口數之里別。

（二）地理與交通

新莊的地理位置，在北緯二十五度，東經一百二十一度，於台北盆地的西南緣，東南濱臨大漢溪與新北市政府所在的板橋區相望，西北接林口台地，北與泰山區為鄰，東北與三重區、五股區交界，西南與樹林區、桃園市龜山區為鄰，海拔平均高度只有7公尺，為一個典型的平原地形。大漢溪在新莊附近寬約三百五十公尺，由西南緣沿本市南緣向東北注入淡水河，塹仔圳、塔寮坑溪貫穿其中，為新莊地區重要的農業灌溉水源。

在交通方面，中正路是新莊的主要道路是過去台北桃園必經的道路即省道台

三、新北市新莊區人文風情

(一) 現住人口概況

於 107 年底新莊區共有 155,540 戶數，總人口為 417,754 人，僅次為板橋區 554,742 人，其中男生為 203,713 人，女生為 214,041 人。而本區青少年人口(0~14 歲)為 58,308 人，中壯年人口(15~64 歲)為 313,515 人，老年人口(65 歲以上)為 45,931 人。另以教育程度來看，本區教育程度為研究所有 21,849 人、大專有 141,652 人、高中(職)有 112,916 人、國中以下有 81,179 人、不識字有 1,850 人。另外本區人口之婚姻狀況，未婚為 18,9897 人、有配偶為 179,395 人、離婚為 31,231 人、喪偶為 17,231 人。

(二) 民俗藝文與觀光休閒

107 年底新莊區經統計共有，44 家寺廟、166 家神壇及 26 家聚會所及財團法人教會，在人文藝術的薰陶下，本區發展出許不同的藝文活動，從鼓藝展現的國際鼓藝節、音樂饗宴的夏季星空、深入社區演出的鄉土藝術節到鼓勵創作的「新莊美展」，還有許多大小節日的歡慶活動，充分展現出新莊的在地文化。另為提供市民更優質的藝文休閒休憩空間，市立新莊區文化藝術中心將廣場景觀改造，增設花台、休憩座椅、LED 地氙燈，搭配豐富花卉植栽，讓文藝結合造景打造亮眼藝文地標，成為民眾受歡迎的休息據點。此外新莊老街也以傳統工藝、美食著名，是新莊歷史文化傳承及觀光休閒文化據點，如翁美裕商行的麥芽糖、老順香的糕餅店、尤協豐的豆干和阿瑞館蘇家粿。

另外佔地 22 公頃的新莊綜合體育場和國民運動中心，面積遼闊，提供了各式運動場地、湖泊、森林、草坪，漫天飛舞的麻雀，隨處跳躍的鴿子，叢林裡鳥語花香，是新莊的城市之肺，也是新莊人的後花園；另外於民國 105 年新北市首次辦理大型國際綜合性運動會-第 50 屆國際少年運動會，以新莊、板橋、泰山及樹林等區域為主，選手村設於新莊輔仁大學。

為落實「健康城市，樂活新莊」理念，提升區民生活品質與運動風氣，新北市政府更於新莊體育場新建新北市首座國民運動中心，並於 102 年 1 月正式營運，內有國際級標準溫水游泳池、撞球、桌球、韻律、羽球、極限運動場等多項運動設施，頂樓亦建置綠色草皮的綠色廊道，可調節夏日室溫節省電費，符合綠色建築及環保結合概念。

新莊為提供市民更質且符合現代社會需求，亦對原有公園進行景觀改造，其中新莊公園搖身一變成了中正路上最耀眼的新地標，簷廊式候車亭、景觀橋、生態復育池，結合百年樹蔭及綠地，受到市民的認同及歡迎。

青年公園為市民的後花園，是使用率極高的公園之一，不僅可登山健行，更擁有豐富的生態資源，有新建活力廣場、眺景平台、步道改善、入口意象及加強植栽，讓市民擁有更舒適宜人的遊憩空間。

四、新北市新莊區產業發展

(一) 經建概況

107 年全年鄰里工程施工概況共計 491 件，總工程費為 93,708,117 元，分別於瀝青路面施工 134,583 平方公尺，工程費用 60,536,586 元，新建水溝施工 1,970 平方公尺，工程費用 14,879,165 元，整修水溝施工 8,224 平方公尺，工程費用 18,292,366 元。另外新莊地區目前經管維護之公園綠地共有 62 座面積合計 34.7739 公頃。

新莊副都心是全國最具開發潛力的重劃區，由於區內有「行政院聯合辦公大樓」、「台影中心」、「Au 智慧商城」，加上機場捷運線、新北市捷運環狀線、特二號道路及中港大排河廊改造等重大建設，使其成為集經濟、交通、文化三大核心之首善地段。另外新北知識產業園區位於五股工業區與副都心重劃區間，規劃開發成推廣創意產業的創意生活街區，配合創作者彈性作息的 24 小時街區，以及塑造交通節點意象的娛樂地標城，未來將成為「研發、創意」類商業發展據點。而位於區內佔地 1.6 公頃的公兒二溼地公園是創造中港大排嶄新的河廊環境一項綠地計畫，未來將兼具親水、生態、休憩等功能，有生態景觀池、林蔭步道、兒童遊戲區、藝文廣場，不但提升區民生活品質，未來將成為區民休閒遊憩空間，且植栽萬棵不同的花草樹木，更讓副都心成為心台灣最耀眼的鑽石地帶。另一可媲美新板特區的黃金地段是位於上新莊的頭前重劃區，有寬闊的道路、萬坪運動公園及多處的公園綠地，並緊臨機場捷運線、新北市捷運環狀線及台一線高架橋，完善的交通網路及公共設施，成為讓新莊成為日後最具發展的城市之一。

(二) 工商園區主要產業及未來發展

新莊區為臺灣的工業重鎮，產業結構中二級產業從業比例 57%，境內有國家級新北產業園區，以及瓊林工業區、西盛工業區、頭前工業區等，都市計畫亦編定了大量的工業用地，設籍於新莊區的工廠家數一度高達 6 千餘家，近年雖因產業變遷而減少，但在臺灣各鄉鎮市區中仍位居首位。現今新莊工廠家數達 3,700 餘家，其中仍有三洋電機，台鳳公司、中華電信電纜公司等大型工廠營運中，惟目前新莊區之工業區多半集中於下新莊地區。新莊區之商業發展始於新莊老街(新莊夜市)，所屬的新莊路沿線已有四百餘年的歷史；日治時期的商業中心則轉移清代鐵路拆除後鋪設的中正路上；戰後的商業發展大致以中正路、新泰路為中心呈輻輳狀方式擴散；另外由於捷運站的設立在新莊副都心一帶、輔仁大學四周、下新莊之民安路—富國路與四維路—後港一路亦各成完整的商圈。

五、新北市新莊區社教福利

(一) 社區發展概況

107 年本區社區發展協會有 27 個，社區戶數有 132,258 戶，社區人口共有 239,335 人，理監事人數(理事長、理事和監事)有 527 人，社區發展協會會員人數為 3,469 人，有 20 個社區發展協會設置社區生產建設基金。全區社區發展協會於 107 年使用經費為 6,228,250 元，其中政府補助款為 4,409,508 元，社區自籌款為 1,818,742 元。本區社區發展協會共有 8 個位於社區活動中心運作，107 年本區社區發展協會所辦理之教育訓練共計 2,320 人次，其中幹部訓練 80 人次，社區觀摩 2,240 人次，另外新莊區有 23 處社區長壽俱樂部，3 班社區成長教室，3 隊社區

守望相助隊，3 隊社區民俗藝文康樂隊，社區志工共有 21 隊，合計 335 人。而本區社區發展協會中有 2 個協會設有辦理社區照顧關懷據點，107 年全年社區發展工作服務成果受益人次為 9,400 人次。

(二) 社會福利及救助概況

107 年全年本區輔導市民以工代賑臨時工作概況，市府社會局核配人數為 76 人，男性 45 人，女性 31 人，全年實發工作天數為 1,330 天，實發代賑金額為 1,655,928 元。另 107 年本區中低收入老人生活津貼申請人次為 1,471 人次；低收入戶喪葬補助發放 79 人次，補助金額為 1,335,100 元；身心障礙者生活補助發放 57,414 人次，補助金額 278,515,254 元；身心障礙者托育養護補助發放 9,119 人次，補助金額 128,832,734 元；身心障礙者生活輔助器具補助發放 1,165 人次，補助金額為 10,044,115 元；急難救助發放 281 人次，補助金額 2,603,270 元；現金捐款(含捐棺現金)為 8,486,120 元，實物銀行實物捐贈折現為 25,226,860 元。而本區 107 年低收入戶共計 1,670 戶，4,023 人，其中第 1 款有 1 戶，1 人，第 2 款有 57 戶，118 人，第 3 款有 1,612 戶，3,904 人。107 年急難救助人次為 281 人次，其中男性救助 161 人次，女性救助 120 人次，全年救助金額 2,603,270 元；而戶內人口發生意外事故致死者救助人次為 39 人，其中男性 12 人次，女性 27 人次，全年救助金額為 6,200,000 元。107 年新莊區火災受災人數，15 人死亡、7 人重傷，3 戶住屋毀損、9 人安遷，全部救助金額為 3,880,000 元。另外截至 107 年底，新莊區身心障礙人數為 16,048 人，其中輕度有 6,715 人，中度有 4,950 人，重度有 2,490 人，極重度有 1,893 人。

(三) 教育組織概況

107 年新莊區各級學校及幼兒園共計 133 所，其中私立輔仁大學 1 所，市立高級中等學校 1 所(市立新莊高中)、完全中學 2 所(市立丹鳳高中、私立財團法人恆毅中學)，市立國民中學 5 所，市立國民小學 16 所，市立幼兒園 20 所(國民中學附設幼兒園 2 所、國民小學附設幼兒園 15 所，新莊幼兒園 3 班)，私立幼兒園 88 所。

(四) 兵役扶(慰)助概況

107 年本區服兵役役男家屬各項扶(慰)助經費，共計 15 件數，總金額為 16,602 元，其中健保補助費 3 件，補助金額 2,247 元，醫療補助費 12 件，補助金額為 14,355 元。而 107 年本區服兵役役男家屬一次安家費發給戶數為 31 戶，發給口數為 73 口，發放金額為 753,790 元，而三節生活扶助金發給戶數為 24 戶，發給口數為 56 口，發給金額為 522,200 元。

六、新北市新莊區重要施政成果

(一) 行政概況

107 年本區公所人員編制 145 人，實際現有員額為 128 人，其中男性 56 人，女性 72 人；以教育程度來分，學歷為研究所有 23 人，大學畢業有 70 人，專科畢業有 29 人，高中(職)畢業有 5 人，學歷為國(初)中以下有 1 人；按考試及格分，高普初等考試及格者為 39 人，特種試及格者 55 人，升等考試及格者為 26 人，

其他考試及格者為 2 人，依其他法令進用者為 6 人；按年齡分，年齡 29 歲以下為 12 人，年齡 30 至 39 歲為 36 人，年齡 40 至 49 歲為 37 人，年齡 50 至 59 歲為 40 人，年齡 60 歲以上為 3 人。

(二) 近年本區推行之重要政策及社經建設

自新北市升格以來，本區配合中央及地方政府施政計畫，完成並執行許多的重要建設及政策，如下：

1. 捷運交通網

(1) 新莊捷運線：已於 102 年 6 月通車，縮短進出臺北都會區生活空間之距離，並且擴大民眾生活圈域。

(2) 機場捷運線：已於 106 年 3 月通，為「北北桃首都生活圈」中不可或缺的一部分。

(3) 捷運環狀線：捷運環狀線共 15.4 公里，14 車站，途經本區新莊頭前庄站連接新莊線，終點新北產業園區站則可轉乘機場捷運線，共串聯了 8 條大台北捷運線，新北市民的交通時間將大幅縮短。

2. AU 捷運商城 BOT

將引進日本 Sony 直營的台灣首座專業日式 LIVE House「Zepp New Taipei」流行音樂室內會館(可容納 2000 人的小型演唱會)、購物商辦大樓及停車場(汽車 1,266 位機車 1,224 位及自行車 320 位)，預計於 109 年 4 月完工，附近有機場捷運 A4 站和 108 年即將完工的環狀捷運線，還有高架快速道路，未來將具有商務服務、休閒購物等功能。

3. 國際創新園區 BOT

「新莊國際創新園區」位於新莊副都心，擁有完善交通，臨近有中央合署辦公大樓、電影文化園區、新莊 Au 捷運商城。主要設施為國際旅館、宏匯 i-Tower 200 家雲端產業進駐、購物商辦大樓及停車場(汽車 1,310 位、機車 910 個停車位)，預計於 109 年 4 月完工，未來可活絡新莊產業經濟發展。

4. 台灣電影文化園區

總面積為 2.6 公頃，其中國家電影中心面積約 1 公頃，位於新莊副都心精華地帶(富貴路與文藝路口)，由市府與文化部合作籌建，將作為台灣電影典藏、教育、研究推廣基地、電影藝文展覽、電影產業圖資閱覽及行政場館空間規劃，於 107 年 2 月開工興建，預計 109 年 3 月完工。

5. 新北知識產業園區

於 104 年 7 月開發完成，總開發面積為 26.57 公頃，其成效為消除違章工廠林立，增加可建築用地之供給，促進土地之利用，帶動地方經濟成長，包含公園、綠地、廣場兼停車場用地等，使當地居民共享完善生活空間。

6. 新莊國民運動中心

係新北市第一座國民運動中心，位於新莊體育園區內及新莊棒

球場旁，於 102 年 1 月正式營運，自營運以來使用率極高，深獲民眾好評。原運動中心興建位址為新莊公園綠色草坪區，為了避免造成綠覆率降低，特別於屋頂建置綠色草皮，以符合綠色建築規劃之概念，以達到實務與環保理念結合之目的。

7. 新月橋

新月橋於 103 年 5 月啓用，係新莊的地標，其串接新莊廟街、大漢溪兩岸自行車道、板橋 435 藝文特區，連結新莊與板橋兩地觀光人潮，除活絡地方經濟，更造就觀光旅遊新地標。最大特色係以「不對稱雙鋼繫拱橋」設計，是國內雙跨距最長的鋼拱橋；尤以夜晚的光雕秀七彩變換，搭配河面倒影及街頭藝人的即性演出，使新月橋的夜更令人驚豔，是新北市第 3 座專為行人與單車族打造的景觀橋。

8. 興建市民活動中心

(1) 中環市民活動中心

位於台 65 線快速道路橋下，於 105 年 4 月啓用，內部提供閱報區及才藝教室等，供市民集會、研習或舉辦活動等多元使用，係立泰、立言及立基里等里民集會交誼、運動休憩的好去處，其結合中平公園、新泰游泳池及新莊文藝中心等多個設施，提升市民生活品質，增加市民互動和聯絡感情的機會，猶如形成一處多功能的藝文休憩園區。

(2) 福前市民活動中心

全棟採無障礙空間設計友善環境設施，融入綠建築概念設計，將屋頂及露台打造成魚菜共生花園，提供里民更多元的休憩空間，福前活動中心結合附近頭前運動公園、福美公園、福基公園和化成公園等 4 座公園，串連成更完善的休憩空間。全新舒適的四層樓建築，有銀髮俱樂部、閱覽室、讀書室、休閒運動區、集會研習區，多功能用途的場域，提供民眾休憩學習及聚會的空間。

9. 公共托育(老)

本區設有昌平、裕民、中港、昌隆 4 所公共托育中心及裕民國小共 5 所，總共收托 300 多位兒童，另外本區亦有頭前、昌平 2 所公共托老中心及新莊受活樂園日門照顧中心共 3 所，以日間照顧為基礎，提供長輩文康休閒及交流互動，延緩長輩退化及全人多元整合性服務。

10. 道安把關(巡檢總動員)

藉由里長、鄰長、巡守隊員、本所全體員工、環保局新莊清潔隊，每日巡檢多元管道即時通報，異常設施公所立即改善避免民眾受傷。

11. 其他本區施政重要政策

除上述政策外，亦有貼近民生便利的相關施政方針如：「道路瓶頸」打通，完成重要路段拓寬，讓巷弄交通更順暢以符合當地民

眾殷切需求，並維護用路人通行權利與安全；」 YouBike 微笑單車」據點設置，提供市民轉乘接駁的最後一哩路—環保、健康及方便；配合市府政府辦理「動健康相招來」活動，促進全民健康；「銀髮俱樂部及老人共餐」據點設置，鼓勵長者走出家門，學習多元生活知能；設置「武聖學堂」，結合廟宇扶助清寒學子，提供新莊學子健全的課後照顧與學習環境，為極佳讀書場所；「登革熱防疫」全力總動員，加強孳生源清除及環境清理，有效抑制疫區擴張。

壹、一般概況

表1-1 新北市新莊區已登記公私有土地筆數面積

單位：公頃、筆

年底別 及 土地權屬別	已登記土地面積	已登記土地筆數
民國100年底	1,970.180000	55,108
民國101年底	1,970.190000	55,251
民國102年底	1,970.185185	55,709
民國103年底	1,953.482853	55,834
民國104年底	1,970.018626	55,982
民國105年底	1,970.098717	56,092
民國106年底	1,972.204964	56,149
民國107年底	1,971.458617	56,281
公 有	671.861100	12,423
私 有	1,265.742574	42,729
公私共有	33.854943	1,129

資料來源：新北市政府地政局。

表1-2 新北市新莊區各里鄰戶口數

單位：平方公里、鄰、戶、人

年底別 及里別	面 積	鄰 數	戶 數	人 口 數		
				合 計	男	女
民國100年底	19.7383	1,807	139,207	404,089	199,224	204,865
民國101年底	19.7383	1,842	142,061	407,012	200,359	206,653
民國102年底	19.7383	1,842	144,609	409,760	201,476	208,284
民國103年底	19.7383	1,842	147,092	411,711	201,987	209,724
民國104年底	19.7383	1,842	149,116	413,243	202,452	210,791
民國105年底	19.7383	1,842	150,767	414,156	202,461	211,695
民國106年底	19.7383	1,842	153,253	416,524	203,329	213,195
民國107年底	19.7383	1,842	155,540	417,754	203,713	214,041
八德里	0.0599	16	1,201	3,228	1,564	1,664
中平里	0.1248	23	3,493	9,471	4,402	5,069
中全里	0.0293	18	1,325	3,784	1,908	1,876
中宏里	0.0559	20	1,363	3,842	1,889	1,953
中和里	0.0970	30	1,699	4,767	2,347	2,420
中信里	0.1258	34	3,174	9,314	4,515	4,799
中美里	0.1258	24	2,261	6,249	3,013	3,236
中原里	0.7311	33	4,569	11,497	5,547	5,950
中泰里	0.0646	22	1,774	4,706	2,330	2,376
中港里	0.0937	28	2,229	6,838	3,313	3,525
中華里	0.0614	15	1,223	3,058	1,512	1,546
中隆里	0.2141	27	1,889	5,080	2,470	2,610
中誠里	0.0937	15	879	2,287	1,118	1,169
丹鳳里	2.2612	28	3,516	9,197	4,478	4,719
仁愛里	0.0392	20	1,045	2,792	1,348	1,444
仁義里	0.0598	20	1,438	3,882	1,955	1,927
化成里	0.5426	15	1,381	3,705	1,864	1,841
文明里	0.1403	16	675	1,899	920	979
文聖里	0.0804	29	1,431	3,615	1,686	1,929
文德里	0.0716	18	734	1,919	934	985
文衡里	0.0537	16	867	2,279	1,121	1,158
四維里	0.0833	22	1,854	4,888	2,347	2,541
民本里	0.0353	19	1,137	3,076	1,564	1,512
民全里	0.0925	17	1,361	3,911	1,928	1,983
民安里	0.0910	33	2,133	6,367	3,054	3,313
民有里	0.0397	20	1,555	4,187	2,004	2,183

資料來源：新北市政府民政局。

表1-2 新北市新莊區各里鄰戶口數 (續1)

單位：平方公里、鄰、戶、人

年底別 及里別	面 積	鄰 數	戶 數	人 口 數		
				合 計	男	女
立人里	0.1207	9	897	2,410	1,180	1,230
立功里	0.0761	25	1,417	3,899	1,896	2,003
立廷里	0.2713	40	4,707	12,033	5,700	6,333
立志里	0.1003	16	1,541	4,157	2,022	2,135
立言里	0.0888	24	1,873	5,308	2,545	2,763
立泰里	0.1705	21	1,869	5,088	2,431	2,657
立基里	0.1705	32	2,341	6,447	3,103	3,344
立德里	0.2771	17	995	2,719	1,318	1,401
光正里	0.0636	22	1,631	4,903	2,423	2,480
光和里	0.0617	19	976	3,022	1,455	1,567
光明里	0.1424	21	1,646	5,094	2,478	2,616
光華里	0.0782	28	2,724	7,921	3,900	4,021
光榮里	0.0678	20	1,556	4,865	2,378	2,487
全安里	0.0839	22	1,813	4,747	2,278	2,469
全泰里	0.0859	27	1,948	5,270	2,576	2,694
合鳳里	0.0713	25	1,714	4,817	2,417	2,400
成德里	0.1072	23	1,813	5,315	2,573	2,742
自立里	0.1354	26	2,215	5,683	2,696	2,987
自信里	0.0337	12	976	2,608	1,252	1,356
自強里	0.0575	15	1,155	2,840	1,433	1,407
西盛里	1.6136	29	4,672	12,353	6,092	6,261
和平里	0.1056	21	1,781	5,035	2,478	2,557
幸福里	0.0566	30	1,656	4,547	2,181	2,366
忠孝里	0.1423	29	1,904	4,962	2,406	2,556
昌平里	0.5075	21	3,338	7,213	3,354	3,859
昌明里	0.0414	18	1,315	3,826	1,856	1,970
昌信里	0.0444	17	1,444	3,991	1,909	2,082
昌隆里	0.0775	15	1,703	4,635	2,171	2,464
信義里	0.0895	25	2,069	5,734	2,754	2,980
南港里	0.1129	22	1,966	5,480	2,697	2,783
建安里	0.3679	34	2,544	6,932	3,328	3,604
建福里	0.0456	13	899	2,543	1,268	1,275
後港里	0.0909	31	2,560	7,294	3,549	3,745
後德里	0.0537	15	1,084	3,086	1,558	1,528

資料來源：新北市政府民政局。

表1-2 新北市新莊區各里鄰戶口數 (續完)

單位：平方公里、鄰、戶、人

年底別 及里別	面 積	鄰 數	戶 數	人 口 數		
				合 計	男	女
思源里	0.3551	22	2,116	5,678	2,770	2,908
思賢里	0.0875	21	1,594	4,472	2,196	2,276
恆安里	0.0854	24	1,682	4,768	2,303	2,465
泰豐里	0.0781	14	1,023	2,595	1,261	1,334
海山里	0.1226	24	2,143	5,661	2,739	2,922
國泰里	0.1856	16	564	1,583	800	783
祥鳳里	0.0426	18	916	2,603	1,294	1,309
富民里	0.0712	21	1,484	3,959	1,944	2,015
富國里	0.0516	14	903	2,457	1,218	1,239
萬安里	0.1269	18	1,480	3,851	1,850	2,001
裕民里	0.1269	32	2,640	7,476	3,705	3,771
榮和里	0.0795	25	2,919	4,969	2,937	2,032
福基里	0.8581	17	2,052	4,734	2,332	2,402
福興里	0.3349	17	2,184	6,161	3,107	3,054
福營里	0.7076	20	1,140	2,671	1,323	1,348
興漢里	0.1093	32	1,398	3,636	1,792	1,844
頭前里	0.7038	16	3,862	8,859	4,331	4,528
龍安里	0.0678	15	846	2,518	1,243	1,275
龍福里	0.0480	13	865	2,318	1,099	1,219
龍鳳里	0.1904	30	3,851	10,012	4,697	5,315
營盤里	1.4263	19	903	2,250	1,137	1,113
豐年里	0.0876	16	1,372	3,888	1,907	1,981
雙鳳里	1.5244	36	4,507	11,854	5,828	6,026
瓊林里	1.1861	20	2,148	6,166	3,114	3,052

資料來源：新北市政府民政局。

表1-3 新北市新莊區現住人口之年齡分配

單位：人

年底別 及性別	總 計	0-4歲	5-9歲	10-14歲	15-19歲	20-24歲	25-29歲
民國100年底	404,089	17,947	20,784	26,713	30,225	31,496	35,122
民國101年底	407,012	18,476	20,308	25,382	29,801	31,571	33,281
民國102年底	409,760	18,643	20,057	24,692	28,395	30,909	32,870
民國103年底	411,711	19,056	19,906	23,573	27,424	30,890	31,627
民國104年底	413,243	19,413	19,283	21,902	27,178	30,253	31,279
民國105年底	414,156	19,281	19,237	21,049	26,015	29,867	31,454
民國106年底	416,524	18,667	19,862	20,470	24,648	29,548	31,429
民國107年底	417,754	18,313	19,920	20,075	23,899	28,148	30,735
男	203,713	9,418	10,266	10,543	12,431	14,516	15,848
女	214,041	8,895	9,654	9,532	11,468	13,632	14,887

資料來源：新北市政府民政局。

表1-3 新北市新莊區現住人口之年齡分配 (續)

單位：人

年底別 及性別	30-34歲	35-39歲	40-44歲	45-49歲	50-54歲	55-59歲	60-64歲	65歲以上
民國100年底	40,614	34,116	30,920	32,995	31,949	27,977	18,625	24,606
民國101年底	40,946	35,450	31,151	32,051	32,531	28,686	20,813	26,565
民國102年底	40,194	37,405	31,343	31,145	32,932	29,539	22,762	28,874
民國103年底	38,996	38,839	31,579	30,823	32,723	30,192	24,408	31,675
民國104年底	37,095	39,984	32,167	30,698	32,534	30,640	26,117	34,700
民國105年底	34,580	39,840	33,855	30,636	32,102	30,825	27,027	38,388
民國106年底	32,749	40,275	35,302	30,922	31,335	31,454	27,761	42,102
民國107年底	32,085	39,398	37,073	31,090	30,604	31,939	28,544	45,931
男	16,120	19,070	17,862	14,858	13,840	14,449	12,976	21,516
女	15,965	20,328	19,211	16,232	16,764	17,490	15,568	24,415

資料來源：新北市政府民政局。

表1-4 新北市新莊區現住人口之教育程度

單位：人

年底別 及性別	總 計	識字者										
		合計	博士		碩士		大學 (含獨立學院)		專科			
									二、三年制		五年制後二年	
			畢業	肄業	畢業	肄業	畢業	肄業	畢業	肄業	畢業	肄業
民國100年底	338,645	335,967	440	387	9,470	3,496	50,346	22,925	23,013	4,201	14,806	985
民國101年底	342,846	340,272	499	435	10,260	3,895	53,780	23,987	23,024	4,186	14,793	952
民國102年底	346,368	343,912	583	471	11,282	3,727	57,830	25,020	23,039	4,112	14,700	954
民國103年底	349,176	346,853	637	508	12,212	4,188	60,857	25,345	22,942	4,058	14,666	965
民國104年底	352,645	350,422	677	526	13,075	4,230	63,933	25,563	22,794	4,048	14,716	952
民國105年底	354,589	352,480	718	546	13,975	4,297	67,020	25,538	22,703	4,022	14,658	933
民國106年底	357,525	355,549	783	559	14,881	4,540	70,330	25,447	22,815	3,974	14,656	930
民國107年底	359,446	357,596	855	581	15,775	4,638	73,782	25,605	22,778	3,923	14,617	947
男	173,486	173,307	587	404	9,875	2,616	34,090	13,602	10,149	2,250	7,858	609
女	185,960	184,289	268	177	5,900	2,022	39,692	12,003	12,629	1,673	6,759	338

資料來源：新北市政府民政局。

表1-4 新北市新莊區現住人口之教育程度 (續)

單位：人

年底別 及性別	識字者												不識字
	高級中學					國(初)中		初職		小學		自修	
	普通教育(高中)		職業教育(高職)			畢業	肄業	畢業	肄業	畢業	肄業		
	畢業	肄業	畢業	肄業	五專前三年肄業								
民國100年底	22,779	11,655	63,630	16,697	1,852	46,782	6,332	462	105	32,088	2,926	590	2,678
民國101年底	22,279	11,703	63,464	16,556	1,935	46,586	6,377	457	102	31,593	2,853	556	2,574
民國102年底	21,705	9,325	62,674	14,503	1,970	51,149	5,901	460	100	31,069	2,810	528	2,456
民國103年底	21,872	10,890	63,423	16,011	1,914	46,055	5,970	451	100	30,530	2,757	502	2,323
民國104年底	21,897	10,756	63,673	16,045	1,933	45,694	6,142	442	99	29,990	2,750	487	2,223
民國105年底	10,806	63,666	16,081	1,908	21,829	45,081	5,697	437	97	29,322	2,677	469	2,109
民國106年底	10,906	63,681	15,737	1,855	21,742	44,829	5,808	435	94	28,619	2,482	446	1,976
民國107年底	10,795	63,519	15,119	1,823	21,660	44,150	5,556	428	97	27,950	2,576	422	1,850
男	5,703	30,275	8,704	759	11,251	19,870	2,774	224	72	10,843	686	106	179
女	5,092	33,244	6,415	1,064	10,409	24,280	2,782	204	25	17,107	1,890	316	1,671

資料來源：新北市政府民政局。

表1-5 新北市新莊區現住人口之婚姻狀況

單位：人

年底別 及性別	總 計	未 婚	有 配 偶	離 婚	喪 偶
民國100年底	404,089	194,249	170,919	25,407	13,514
民國101年底	407,012	194,370	172,051	26,540	14,051
民國102年底	409,760	193,969	173,810	27,407	14,574
民國103年底	411,711	193,155	175,377	28,082	15,097
民國104年底	413,243	192,090	176,609	28,944	15,600
民國105年底	414,156	190,953	177,356	29,686	16,161
民國106年底	416,524	190,755	178,571	30,462	16,736
民國107年底	417,754	189,897	179,395	31,231	17,231
男	203,713	100,705	86,608	13,486	2,914
女	214,041	89,192	92,787	17,745	14,317

資料來源：新北市政府民政局。

貳、行政

表2-1 新北市新莊區公所組織系統表

中華民國107年底

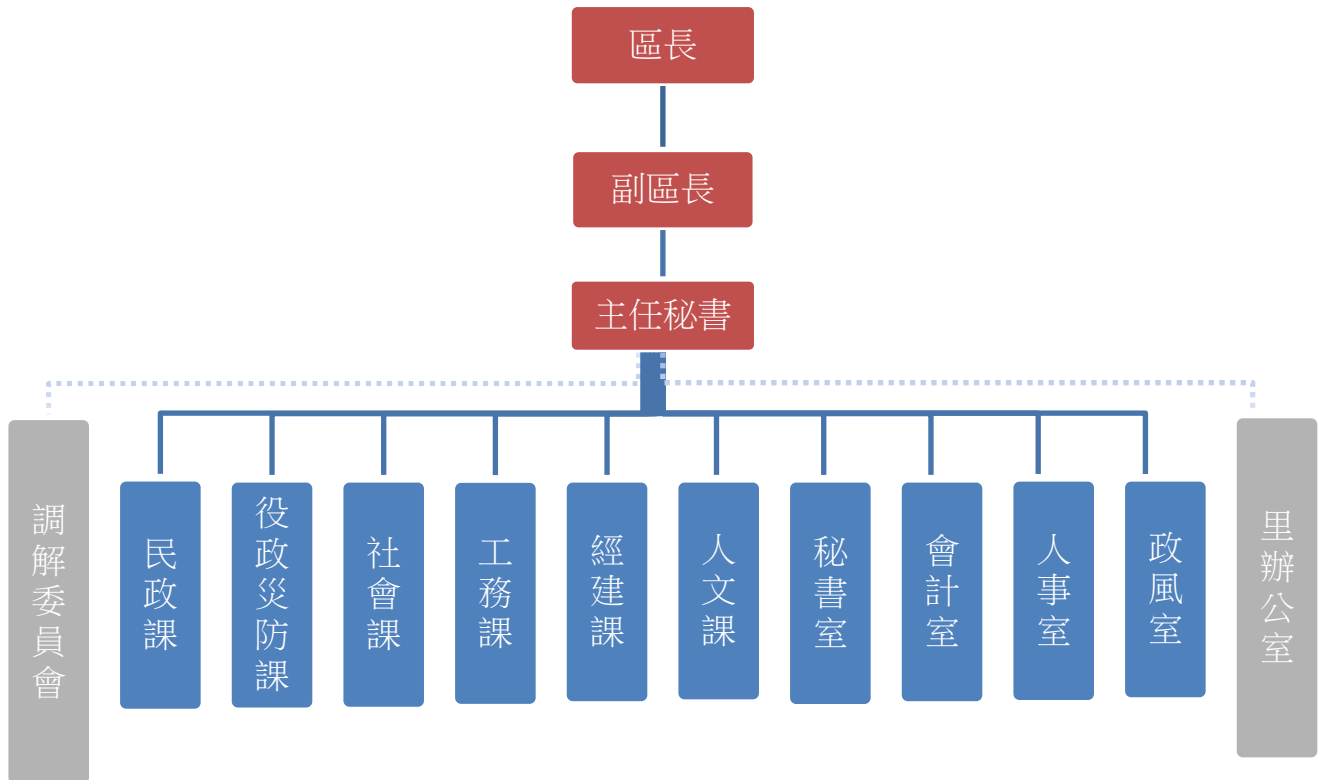


表2-2 新北市新莊區公所現有職員人數 - 按教育程度分

單位：人

年底別 及 項目別	總 計	研究所			大學畢業	專科畢業	高中(職) 畢業	國(初)中 以下
		合計	博士	碩士				
民國100年底	124	11	-	11	45	59	9	-
民國101年底	125	18	-	18	46	52	9	-
民國102年底	126	18	-	18	54	45	8	1
民國103年底	122	21	-	21	57	37	6	1
民國104年底	122	19	-	19	64	33	5	1
民國105年底	127	20	-	20	70	30	6	1
民國106年底	131	23	-	23	73	29	5	1
民國107年底	128	23	-	23	70	29	5	1
男	56	15	-	15	24	14	2	1
女	72	8	-	8	46	15	3	-
民選機關首長	-	-	-	-	-	-	-	-
男	-	-	-	-	-	-	-	-
女	-	-	-	-	-	-	-	-
政 務 人 員	-	-	-	-	-	-	-	-
男	-	-	-	-	-	-	-	-
女	-	-	-	-	-	-	-	-
簡薦委任(派) 人員(含雇員)	128	23	-	23	70	29	5	1
簡任(派)	-	-	-	-	-	-	-	-
男	-	-	-	-	-	-	-	-
女	-	-	-	-	-	-	-	-
薦任(派)	66	17	-	17	34	13	2	-
男	32	10	-	10	13	9	-	-
女	34	7	-	7	21	4	2	-
委任(派)	62	6	-	6	36	16	3	1
男	24	5	-	5	11	5	2	1
女	38	1	-	1	25	11	1	-
聘 任	-	-	-	-	-	-	-	-
男	-	-	-	-	-	-	-	-
女	-	-	-	-	-	-	-	-
醫 事 人 員	-	-	-	-	-	-	-	-
男	-	-	-	-	-	-	-	-
女	-	-	-	-	-	-	-	-
雇 員	-	-	-	-	-	-	-	-
男	-	-	-	-	-	-	-	-
女	-	-	-	-	-	-	-	-

資料來源：新莊區公所人事室。

表2-3 新北市新莊區公所現有職員人數 - 按考試及格別分

單位：人

年底別 及 項目別	總 計	考試及格種類							依其他 法令進 用
		合計	高等考試	普通考試	初等考試	特種考試	升等考試	其他考試	
民國100年底	124	113	9	9	4	38	36	17	10
民國101年底	125	115	13	10	5	45	37	5	10
民國102年底	126	116	15	9	5	48	35	4	10
民國103年底	122	115	12	10	5	50	35	3	7
民國104年底	122	115	18	10	5	47	30	5	7
民國105年底	127	121	19	11	5	56	28	2	6
民國106年底	131	125	21	13	3	54	27	7	6
民國107年底	128	122	23	10	6	55	26	2	6
男	56	50	14	6	2	16	10	2	6
女	72	72	9	4	4	39	16	-	-
民選機關首長	-	-	-	-	-	-	-	-	-
男	-	-	-	-	-	-	-	-	-
女	-	-	-	-	-	-	-	-	-
政 務 人 員	-	-	-	-	-	-	-	-	-
男	-	-	-	-	-	-	-	-	-
女	-	-	-	-	-	-	-	-	-
簡薦委任(派) 人員(含雇員)	128	122	23	10	6	55	26	2	6
簡任(派)	-	-	-	-	-	-	-	-	-
男	-	-	-	-	-	-	-	-	-
女	-	-	-	-	-	-	-	-	-
薦任(派)	66	66	19	3	-	26	16	2	-
男	32	32	11	2	-	7	10	2	-
女	34	34	8	1	-	19	6	-	-
委任(派)	62	56	4	7	6	29	10	-	6
男	24	18	3	4	2	9	-	-	6
女	38	38	1	3	4	20	10	-	-
聘 任	-	-	-	-	-	-	-	-	-
男	-	-	-	-	-	-	-	-	-
女	-	-	-	-	-	-	-	-	-
醫 事 人 員	-	-	-	-	-	-	-	-	-
男	-	-	-	-	-	-	-	-	-
女	-	-	-	-	-	-	-	-	-
雇 員	-	-	-	-	-	-	-	-	-
男	-	-	-	-	-	-	-	-	-
女	-	-	-	-	-	-	-	-	-

資料來源：新莊區公所人事室。

表2-4 新北市新莊區公所現有職員人數 - 按年齡分

單位：人

年底別 及 項目別	總 計	19歲 以下	20至 24歲	25至 29歲	30至 34歲	35至 39歲	40至 44歲	45至 49歲	50至 54歲	55至 59歲	60至 64歲	65歲 以上
民國100年底	124	-	-	3	11	15	24	32	24	14	1	-
民國101年底	125	-	1	8	9	17	26	25	25	12	2	-
民國102年底	126	-	-	10	13	12	27	20	30	11	3	-
民國103年底	122	-	1	11	12	14	21	23	25	12	3	-
民國104年底	122	-	4	7	15	20	19	19	23	13	2	-
民國105年底	127	-	1	10	17	19	18	22	24	13	2	1
民國106年底	131	-	3	9	16	23	15	23	24	15	3	-
民國107年底	128	-	3	9	14	22	17	20	20	20	3	-
男	56	-	2	6	6	9	6	8	10	8	1	-
女	72	-	1	3	8	13	11	12	10	12	2	-
民選機關首長	-	-	-	-	-	-	-	-	-	-	-	-
男	-	-	-	-	-	-	-	-	-	-	-	-
女	-	-	-	-	-	-	-	-	-	-	-	-
政 務 人 員	-	-	-	-	-	-	-	-	-	-	-	-
男	-	-	-	-	-	-	-	-	-	-	-	-
女	-	-	-	-	-	-	-	-	-	-	-	-
簡薦委任(派) 人員(含雇員)	128	-	3	9	14	22	17	20	20	20	3	-
簡任(派)	-	-	-	-	-	-	-	-	-	-	-	-
男	-	-	-	-	-	-	-	-	-	-	-	-
女	-	-	-	-	-	-	-	-	-	-	-	-
薦任(派)	66	-	2	4	6	9	9	15	12	9	-	-
男	32	-	2	3	2	5	3	6	8	3	-	-
女	34	-	-	1	4	4	6	9	4	6	-	-
委任(派)	62	-	1	5	8	13	8	5	8	11	3	-
男	24	-	-	3	4	4	3	2	2	5	1	-
女	38	-	1	2	4	9	5	3	6	6	2	-
聘 任	-	-	-	-	-	-	-	-	-	-	-	-
男	-	-	-	-	-	-	-	-	-	-	-	-
女	-	-	-	-	-	-	-	-	-	-	-	-
醫 事 人 員	-	-	-	-	-	-	-	-	-	-	-	-
男	-	-	-	-	-	-	-	-	-	-	-	-
女	-	-	-	-	-	-	-	-	-	-	-	-
雇 員	-	-	-	-	-	-	-	-	-	-	-	-
男	-	-	-	-	-	-	-	-	-	-	-	-
女	-	-	-	-	-	-	-	-	-	-	-	-

資料來源：新莊區公所人事室。

表2-5 新北市新莊區公所編制及現有員額

單位：人

年底別 及 職稱別	職 等	合計				所本部		秘書室		民政課		社會課	
		編制	現有			編制	現有	編制	現有	編制	現有	編制	現有
				男	女								
民國100年底	-	138	124	62	62	8	8	14	10	39	37	12	12
民國101年底	-	139	125	58	67	8	8	14	13	39	36	12	12
民國102年底	-	139	126	47	79	8	8	14	12	39	36	12	11
民國103年底	-	137	122	44	78	8	8	14	12	39	36	12	12
民國104年底	-	137	122	44	78	7	7	16	16	38	36	12	11
民國105年底	-	145	127	50	77	7	6	16	15	40	38	14	12
民國106年底	-	145	131	55	76	8	6	15	14	40	39	14	12
民國107年底	-	145	128	56	72	8	6	15	14	39	39	14	9
區 長	薦任第9職等至 薦任第10職等	1	-	-	-	1	-	--	--	--	--	--	--
副 區 長	薦任第9職等	1	1	1	-	1	1	--	--	--	--	--	--
主任秘書	薦任第8職等至 第9職等	1	1	1	-	1	1	--	--	--	--	--	--
調解會秘書	委任第5職等至 薦任第7職等	1	1	1	-	-	-	--	--	1	1	--	--
秘 書	薦任第7職等	2	2	1	1	2	2	--	--	--	--	--	--
視 導	薦任第7職等	3	2	-	2	3	2	--	--	--	--	--	--
課長(室主任)	薦任第7職等至 第8職等	10	10	3	7	-	-	1	1	1	1	1	1
技 士	委任第5職等或 薦任第6職等至 第7職等	24	20	19	1	-	-	-	-	-	-	-	-
課 員	委任第5職等或 薦任第6職等至 第7職等	47	41	10	31	-	-	10	9	6	6	8	6
佐 助 理 員	委任第4職等至 第5職等(1/2列薦任第 6職等)	6	5	2	3	-	-	-	-	2	2	1	-
技 佐	委任第4職等至 第5職等(1/2列薦任第 6職等)	2	1	1	-	-	-	-	-	-	-	-	-
辦 事 員	委任第3職等至 第5職等	11	8	1	7	-	-	1	1	-	-	3	1
書記(雇員)	委任第1職等至 第3職等	7	7	3	4	-	-	3	3	-	-	1	1
里 幹 事	委任第4職等至 第5職等(1/2列薦任第 6職等)	29	29	13	16	-	-	-	-	29	29	-	-
其 他	-	-	-	-	-	-	-	-	-	-	-	-	-

資料來源：新莊區公所人事室。

表2-5 新北市新莊區公所編制及現有員額 (續)

單位：人

年底別 及 職稱別	經建課		工務課		役政災防課		人文課		會計室		人事室		政風室	
	編制	現有	編制	現有	編制	現有	編制	現有	編制	現有	編制	現有	編制	現有
民國100年底	12	7	22	21	10	9	8	7	7	7	4	4	2	2
民國101年底	13	11	22	19	10	9	8	7	7	5	4	4	2	1
民國102年底	13	13	22	19	10	10	8	5	7	7	4	4	2	1
民國103年底	11	8	22	19	10	9	8	7	7	6	4	4	2	1
民國104年底	11	8	22	17	10	8	8	7	7	6	4	4	2	2
民國105年底	12	10	23	16	11	10	9	7	7	7	4	4	2	2
民國106年底	12	10	23	20	11	10	9	7	7	7	4	4	2	2
民國107年底	12	10	23	18	12	11	9	8	7	7	4	4	2	2
區長	--	--	--	--	--	--	--	--	--	--	--	--	--	--
副區長	--	--	--	--	--	--	--	--	--	--	--	--	--	--
主任秘書	--	--	--	--	--	--	--	--	--	--	--	--	--	--
調解會秘書	--	--	--	--	--	--	--	--	--	--	--	--	--	--
秘書	--	--	--	--	--	--	--	--	--	--	--	--	--	--
視導	--	--	--	--	--	--	--	--	--	--	--	--	--	--
課長(室主任)	1	1	1	1	1	1	1	1	1	1	1	1	1	1
技士	7	6	17	14	-	-	-	-	-	-	-	-	-	-
課員	1	1	3	2	7	6	5	4	3	3	3	3	1	1
佐助理員	-	-	-	-	1	1	-	-	2	2	-	-	-	-
技佐	-	-	2	1	-	-	-	-	-	-	-	-	-	-
辦事員	2	1	-	-	2	2	2	2	1	1	-	-	-	-
書記(雇員)	1	1	-	-	1	1	1	1	-	-	-	-	-	-
里幹事	-	-	-	-	-	-	-	-	-	-	-	-	-	-
其他	-	-	-	-	-	-	-	-	-	-	-	-	-	-

資料來源：新莊區公所人事室。

表2-6 新北市新莊區公所經費預決算數額 - 按工作計畫別分

單位：元、%

年度別 及 科目別	本年度預算數	上年度		本年度與上年度預算比較	
		預算數	決算數	增減數	增減率
民國100年度	527,590,871	3,065,552,000	2,742,085,819	-2,537,961,129	-82.79
民國101年度	744,911,000	527,590,871	502,146,803	217,320,129	41.19
民國102年度	763,988,061	744,911,000	706,454,376	22,927,061	8.69
民國103年度	700,194,000	767,838,061	730,683,677	-67,644,061	-8.81
民國104年度	691,409,639	700,194,000	679,245,374	-8,784,361	-1.25
民國105年度	686,801,320	691,409,639	644,094,504	-4,608,319	-0.67
民國106年度	685,843,000	686,801,320	631,656,365	-958,320	-0.14
民國107年度	696,153,000	685,843,000	649,175,638	10,310,000	1.50
區政業務	694,653,000	684,343,000	649,175,638	10,310,000	1.51
一般行政	192,745,330	193,707,000	185,528,257	-961,670	-0.50
民政業務	206,110,163	191,187,000	180,538,740	14,923,163	7.81
役政及防災業務	1,390,000	1,390,000	1,387,888	-	-
農漁業務	165,000	165,000	142,180	-	-
水利業務	29,708,800	23,510,000	22,370,231	6,198,800	26.37
交通業務	3,719,200	4,649,000	4,313,258	-929,800	-20.00
觀光經濟	-	-	-	-	--
社會文化	28,577,000	30,690,000	28,523,583	-2,113,000	-6.88
道路及公園業務	65,795,975	74,090,000	64,611,764	-8,294,025	-11.19
建築及設備	166,441,532	164,955,000	161,759,737	1,486,532	0.90
第一預備金	1,500,000	1,500,000	-	-	-
第一預備金	1,500,000	1,500,000	-	-	-

資料來源：新莊區公所會計室。

表2-7 新北市新莊區公所經費預決算數額 - 按用途別科目分

單位：元、%

年度別 及 科目別	本年度預算數	上年度		本年度與上年度預算比較	
		預算數	決算數	增減數	增減率
民國100年度	527,590,871	3,065,552,000	2,742,085,819	-2,537,961,129	-82.79
民國101年度	744,911,000	527,590,871	502,146,803	217,320,129	41.19
民國102年度	767,838,061	744,911,000	706,454,376	22,927,061	8.69
民國103年度	700,194,000	767,838,061	730,683,677	-67,644,061	-8.81
民國104年度	691,409,639	700,194,000	679,245,374	-8,784,361	-1.25
民國105年度	686,801,320	691,409,639	644,094,504	-4,608,319	-0.67
民國106年度	685,843,000	686,801,320	631,656,365	-958,320	-0.14
民國107年度	696,153,000	685,843,000	649,175,638	10,310,000	1.50
人 事 費	122,631,000	120,431,000	119,322,618	2,200,000	1.83
業 務 費	370,777,468	375,134,000	344,626,283	-4,356,532	-1.16
獎 補 助 及 損 失 (經 常 門)	34,803,000	23,823,000	23,467,000	10,980,000	46.09
債 務 費	-	-	-	-	--
預 備 金	1,500,000	1,500,000	-	-	-
設 備 及 投 資	166,441,532	164,955,000	161,759,737	1,486,532	0.90
獎 補 助 及 損 失 (資 本 門)	-	-	-	-	--

資料來源：新莊區公所會計室。

表2-8 新北市新莊區調解業務概況

1.辦理調解業務概況

單位：件

年底別	總計	民事結案件數							
		合計	債權債務	物權	親屬	繼承	商事	營建工程	其他
民國100年底	4,416	341	216	15	11	2	6	53	38
民國101年底	4,035	352	132	39	4	1	15	2	159
民國102年底	2,627	767	719	-	3	-	-	-	45
民國103年底	2,492	752	697	5	15	2	1	3	29
民國104年底	2,034	590	583	-	-	1	-	-	6
民國105年底	1,868	558	555	-	1	-	-	-	2
民國106年底	2,356	629	496	4	9	4	4	-	112
民國107年底	2,377	588	545	13	2	-	3	-	25

2.辦理調解方式概況

單位：件、%

年底別	調解方式							
	合計				委員集體開會調解			
	計	成立	成立比率	不成立	計	成立	成立比率	不成立
民國100年底	4,416	4,081	92	335	-	-	-	-
民國101年底	4,035	3,623	90	412	-	-	-	-
民國102年底	2,627	2,189	83	438	-	-	-	-
民國103年底	2,492	1,478	59	1,014	-	-	-	-
民國104年底	2,034	1,602	79	432	-	-	-	-
民國105年底	1,868	1,581	85	287	-	-	-	-
民國106年底	2,356	1,670	71	686	-	-	-	-
民國107年底	2,377	1,655	70	722	-	-	-	-

資料來源：新莊區公所民政課。

表2-8 新北市新莊區調解業務概況 (續)

1.辦理調解業務概況

單位：件

年底別	刑事結案件數								正在調解 中未結案 件數
	合計	妨害風化	妨害婚姻 及家庭	傷害	妨害自由名 譽信用及秘 密	竊盜及 侵佔詐欺	毀棄損壞	其他	
民國100年底	4,075	2	8	219	25	90	3,664	67	-
民國101年底	3,683	6	7	220	22	114	3,289	25	-
民國102年底	1,860	-	4	1,758	28	26	8	36	-
民國103年底	1,740	-	1	1,658	21	5	11	44	-
民國104年底	1,444	-	4	1,377	20	3	4	36	-
民國105年底	1,310	-	2	1,288	14	-	1	5	-
民國106年底	1,727	-	3	1,647	30	3	16	28	-
民國107年底	1,789	-	6	1,725	27	1	5	25	-

2.辦理調解方式概況

單位：件、%

年底別	調 解 方 式				協 同 調 解			
	委員獨任調解							
	計	成立	成立比率	不成立	計	成立	成立比率	不成立
民國100年底	4,416	4,081	92	335	76	76	100	-
民國101年底	4,035	3,623	90	412	18	18	100	-
民國102年底	2,627	2,189	83	438	14	14	100	-
民國103年底	2,492	1,478	59	1,014	5	5	100	-
民國104年底	2,034	1,602	79	432	-	-	-	-
民國105年底	1,868	1,581	85	287	-	-	-	-
民國106年底	2,356	1,670	71	686	5	4	80	1
民國107年底	2,377	1,655	70	722	-	-	-	-

資料來源：新莊區公所民政課。

參、民政

表3-1 新北市新莊區里長選舉概況

單位：人、票、%

年別 及里別	選舉日期	選舉人數	投票數	投票率 (投票數/選舉 人數)×100%	當 選 人			
					姓 名	年 齡	性 別	就職日期
民國100年	無	-	-	-	-	-	-	-
民國101年	101/3/4 文明里長補選	1,596	1,026	64.29	徐素月	39	女	101/3/16
民國102年	無	-	-	-	-	-	-	-
民國103年	103/11/29	315,755	195,406	61.89	-	-	-	-
民國104年	無	-	-	-	-	-	-	-
民國105年	105/5/21 仁義里長補選	3,230	1,354	41.92	陳文一	48	男	105/6/1
民國106年	無	-	-	-	-	-	-	-
民國107年	-	329,930	212,437	64.39	-	-	-	-
興漢里	107/11/24	2,970	1,950	65.66	簡明德	75	男	107/12/25
海山里	107/11/24	4,596	3,174	69.06	童滿金	55	女	107/12/25
全安里	107/11/24	3,744	2,523	67.39	蔡明祥	68	男	107/12/25
全泰里	107/11/24	4,242	3,056	72.04	陳哲郎	63	男	107/12/25
忠孝里	107/11/24	4,101	2,728	66.52	林長川	70	男	107/12/25
文衡里	107/11/24	1,815	1,268	69.86	王慶順	59	男	107/12/25
文聖里	107/11/24	2,959	2,035	68.77	蔣添榮	67	男	107/12/25
榮和里	107/11/24	4,241	1,570	37.02	黃希義	67	男	107/12/25
文德里	107/11/24	1,503	1,077	71.66	陳圓光	61	男	107/12/25
文明里	107/11/24	1,546	1,116	72.19	張魏春花	66	女	107/12/25
思賢里	107/11/24	3,571	2,529	70.82	卓茂松	74	男	107/12/25
頭前里	107/11/24	6,813	4,088	60.00	葉建宏	69	男	107/12/25
福基里	107/11/24	3,671	2,303	62.73	王曜輝	50	男	107/12/25
福興里	107/11/24	4,867	3,251	66.80	楊明教	62	男	107/12/25
昌平里	107/11/24	5,513	3,505	63.58	林玉華	57	女	107/12/25
和平里	107/11/24	4,123	2,531	61.39	蔡河彬	67	男	107/12/25
昌明里	107/11/24	3,122	2,065	66.14	呂嘉群	60	男	107/12/25
仁義里	107/11/24	3,192	2,100	65.79	陳文一	51	男	107/12/25
仁愛里	107/11/24	2,311	1,510	65.34	吳俊聲	49	男	107/12/25
自信里	107/11/24	2,126	1,366	64.25	林秋雲	54	女	107/12/25
幸福里	107/11/24	3,745	2,519	67.26	陳炳崑	63	男	107/12/25
昌隆里	107/11/24	3,618	2,446	67.61	吳建和	55	男	107/12/25
信義里	107/11/24	4,530	2,904	64.11	吳秋桂	55	女	107/12/25
昌信里	107/11/24	3,043	1,899	62.41	柯明啓	56	男	107/12/25
自立里	107/11/24	4,542	2,821	62.11	吳東杉	68	男	107/12/25

資料來源：新莊區公所民政課。

表3-1 新北市新莊區里長選舉概況 (續1)

單位：人、票、%

年別 及里別	選舉日期	選舉人數	投票數	投票率 (投票數/選舉 人數)×100%	當 選 人			
					姓 名	年 齡	性 別	就職日期
自強里	107/11/24	2,364	1,578	66.75	柯蔡阿菜	62	女	107/12/25
思源里	107/11/24	4,557	2,828	62.06	沈明耀	63	男	107/12/25
化成里	107/11/24	2,989	1,789	59.85	陳林秀花	76	女	107/12/25
恆安里	107/11/24	3,786	2,410	63.66	蔡陳恒菊	62	女	107/12/25
中美里	107/11/24	4,875	3,296	67.61	陳明卿	57	男	107/12/25
中華里	107/11/24	2,443	1,646	67.38	陳敬波	56	男	107/12/25
立人里	107/11/24	1,952	1,369	70.13	吳碧麗	62	女	107/12/25
立德里	107/11/24	2,217	1,541	69.51	莊玉雲	60	女	107/12/25
中和里	107/11/24	3,945	2,797	70.90	林孟鴻	42	男	107/12/25
中泰里	107/11/24	3,788	2,463	65.02	郭樹琳	61	男	107/12/25
中宏里	107/11/24	3,151	1,977	62.74	洪少欽	67	男	107/12/25
中全里	107/11/24	3,124	1,907	61.04	陳柏廷	57	男	107/12/25
立志里	107/11/24	3,359	2,369	70.53	陳崑祥	76	男	107/12/25
立廷里	107/11/24	8,831	5,830	66.02	許任銘	41	男	107/12/25
立基里	107/11/24	5,179	3,509	67.75	張中貞	62	女	107/12/25
中誠里	107/11/24	1,835	1,202	65.50	沈丁子	67	男	107/12/25
中港里	107/11/24	5,318	3,559	66.92	許翠華	63	女	107/12/25
中信里	107/11/24	7,019	4,570	65.11	林阿元	62	男	107/12/25
中平里	107/11/24	6,848	4,447	64.94	鞏台興	54	男	107/12/25
中原里	107/11/24	8,760	5,554	63.40	趙勇成	68	男	107/12/25
中隆里	107/11/24	3,758	2,308	61.42	吳清標	63	男	107/12/25
立功里	107/11/24	3,159	1,956	61.92	陳易澤	44	男	107/12/25
立泰里	107/11/24	4,079	2,644	64.82	許文章	63	男	107/12/25
立言里	107/11/24	4,348	2,972	68.35	劉進益	63	男	107/12/25
福營里	107/11/24	2,259	1,396	61.80	廖皇源	71	男	107/12/25
國泰里	107/11/24	1,292	834	64.55	陳金乾	75	男	107/12/25
泰豐里	107/11/24	2,062	1,402	67.99	林玉娟	61	女	107/12/25
瓊林里	107/11/24	4,965	3,272	65.90	吳佳擇	41	男	107/12/25
豐年里	107/11/24	3,180	2,192	68.93	林麗華	63	女	107/12/25
營盤里	107/11/24	1,917	1,333	69.54	林宗暉	51	男	107/12/25
丹鳳里	107/11/24	7,132	4,439	62.24	林永傑	48	男	107/12/25
合鳳里	107/11/24	3,862	2,489	64.45	林永憲	38	男	107/12/25
祥鳳里	107/11/24	2,039	1,365	66.94	賴俊良	57	男	107/12/25

資料來源：新莊區公所民政課。

表3-1 新北市新莊區里長選舉概況 (續完)

單位：人、票、%

年別 及里別	選舉日期	選舉人數	投票數	投票率 (投票數/選舉 人數)×100%	當 選 人			
					姓 名	年 齡	性 別	就職日期
雙鳳里	107/11/24	8,787	5,335	60.71	潘素娥	56	女	107/12/25
龍福里	107/11/24	1,895	1,191	62.85	陳立維	50	男	107/12/25
龍鳳里	107/11/24	7,357	4,683	63.65	吳恭騰	54	男	107/12/25
裕民里	107/11/24	5,844	3,485	59.63	曾榆期	52	男	107/12/25
富民里	107/11/24	3,235	1,998	61.76	陳清泉	58	男	107/12/25
富國里	107/11/24	2,086	1,374	65.87	許游美蘭	60	女	107/12/25
後港里	107/11/24	6,032	3,802	63.03	施明進	73	男	107/12/25
光明里	107/11/24	3,843	2,480	64.53	廖榮裕	48	男	107/12/25
龍安里	107/11/24	2,031	1,389	68.39	吳庭妤	58	女	107/12/25
建福里	107/11/24	2,175	1,528	70.25	劉金祥	66	男	107/12/25
民全里	107/11/24	3,165	1,894	59.84	張文興	54	男	107/12/25
民本里	107/11/24	2,577	1,595	61.89	陳秋月	56	女	107/12/25
八德里	107/11/24	2,654	1,637	61.68	丁銀寶	72	男	107/12/25
民安里	107/11/24	4,984	3,238	64.97	許栓逢	50	男	107/12/25
萬安里	107/11/24	3,190	2,035	63.79	游綉蓮	64	女	107/12/25
四維里	107/11/24	3,973	2,307	58.07	吳岳澤	45	男	107/12/25
南港里	107/11/24	4,516	2,918	64.61	林朝基	59	男	107/12/25
建安里	107/11/24	5,610	3,548	63.24	王永華	58	男	107/12/25
成德里	107/11/24	4,199	2,569	61.18	王義寬	59	男	107/12/25
後德里	107/11/24	2,629	1,837	69.87	劉臺鳳	68	男	107/12/25
光華里	107/11/24	5,935	3,692	62.21	呂芳錦	64	男	107/12/25
光榮里	107/11/24	3,650	2,433	66.66	張湘琪	47	女	107/12/25
光正里	107/11/24	3,612	2,431	67.30	陳通助	59	男	107/12/25
光和里	107/11/24	2,348	1,535	65.37	林光燦	64	男	107/12/25
民有里	107/11/24	3,317	2,214	66.75	賴政源	53	男	107/12/25
西盛里	107/11/24	9,390	5,712	60.83	陳金田	59	男	107/12/25

資料來源：新莊區公所民政課。

表3-2 新北市新莊區鄰長遴聘概況

單位：鄰、人

年別 及里別	里內現有 鄰數	年底鄰長人數			未遴聘 鄰數	本年異動(解遴聘)鄰長人數		
		合計	男	女		合計	男	女
民國100年	1,807	1,801	963	838	6	-	-	-
民國101年	1,842	1,829	985	844	13	135	68	67
民國102年	1,842	1,828	957	871	14	45	17	28
民國103年	1,842	1,831	951	880	11	43	23	20
民國104年	1,842	1,820	914	906	22	518	217	301
民國105年	1,842	1,818	912	906	24	114	60	54
民國106年	1,842	1,816	915	901	26	83	42	41
民國107年	1,842	1,810	919	891	32	42	19	23
海山里	24	24	14	10	-	-	-	-
全安里	22	22	14	8	-	-	-	-
全泰里	27	27	8	19	-	-	-	-
忠孝里	29	26	15	11	-	-	-	-
文衡里	16	16	5	11	-	-	-	-
文聖里	29	29	10	19	-	-	-	-
興漢里	32	32	17	15	-	2	2	-
榮和里	25	25	13	12	2	1	-	1
文德里	18	18	11	7	-	2	1	1
文明里	16	16	11	5	-	-	-	-
化成里	15	15	8	7	-	-	-	-
頭前里	16	16	7	9	1	1	1	-
福基里	17	14	7	7	2	-	-	-
福興里	17	16	14	2	-	2	-	2
昌平里	21	21	9	12	-	-	-	-
和平里	21	21	9	12	-	-	-	-
幸福里	30	30	20	10	-	3	3	-
昌隆里	15	15	7	8	-	-	-	-
信義里	25	25	9	16	-	-	-	-
昌信里	17	17	8	9	1	-	-	-
昌明里	18	18	6	12	-	-	-	-
仁義里	20	20	7	13	-	-	-	-
仁愛里	20	18	9	9	-	-	-	-
自信里	12	12	3	9	-	-	-	-
自立里	26	26	13	13	-	-	-	-

資料來源：新莊區公所民政課。

表3-2 新北市新莊區鄰長遴聘概況 (續1)

單位：鄰、人

年別 及里別	里內現有 鄰數	年底鄰長人數			未遴聘 鄰數	本年異動(解遴聘)鄰長人數		
		合計	男	女		合計	男	女
自強里	15	15	4	11	-	-	-	-
思源里	22	22	14	8	-	-	-	-
思賢里	21	21	12	9	-	2	1	1
中華里	15	15	6	9	-	-	-	-
中美里	24	24	19	5	1	-	-	-
恆安里	24	24	13	11	-	-	-	-
立人里	9	9	3	6	-	-	-	-
立德里	17	17	8	9	-	-	-	-
中和里	30	30	11	19	-	-	-	-
中泰里	22	22	14	8	-	4	3	1
中宏里	20	20	13	7	-	-	-	-
中全里	18	18	11	7	-	-	-	-
立志里	16	16	9	7	-	-	-	-
立廷里	40	34	14	20	1	-	-	-
立基里	32	32	5	27	-	3	-	3
中誠里	15	12	7	5	-	-	-	-
中港里	28	28	9	19	-	-	-	-
中信里	34	34	15	19	-	-	-	-
中平里	23	23	17	6	-	-	-	-
中原里	33	33	10	23	-	-	-	-
中隆里	27	27	9	18	-	2	-	2
立功里	25	25	10	15	-	-	-	-
立泰里	21	17	10	7	-	-	-	-
立言里	24	24	15	9	-	-	-	-
豐年里	16	16	7	9	1	1	-	1
國泰里	16	16	11	5	-	2	-	2
泰豐里	14	14	5	9	-	-	-	-
瓊林里	20	16	10	6	-	-	-	-
福營里	20	20	13	7	-	2	1	1
營盤里	19	18	14	4	-	-	-	-
丹鳳里	28	28	13	15	-	-	-	-
合鳳里	25	25	22	3	-	-	-	-
祥鳳里	18	18	6	12	-	-	-	-

資料來源：新莊區公所民政課。

表3-2 新北市新莊區鄰長遴聘概況 (續完)

單位：鄰、人

年別 及里別	里內現有 鄰數	年底鄰長人數			未遴聘 鄰數	本年異動(解遴聘)鄰長人數		
		合計	男	女		合計	男	女
雙鳳里	36	36	22	14	9	1	1	-
龍福里	13	13	6	7	1	-	-	-
龍鳳里	30	30	12	18	-	-	-	-
裕民里	32	32	13	19	-	-	-	-
龍安里	15	15	14	1	-	-	-	-
富國里	14	14	9	5	-	-	-	-
富民里	21	21	12	9	-	-	-	-
後德里	15	15	9	6	1	-	-	-
萬安里	18	18	11	7	-	-	-	-
建福里	13	13	12	1	-	-	-	-
後港里	31	31	19	12	-	-	-	-
四維里	22	22	13	9	-	-	-	-
南港里	22	22	10	12	-	1	1	-
建安里	34	34	10	24	4	1	-	1
民全里	17	17	10	7	-	-	-	-
八德里	16	16	10	6	-	-	-	-
成德里	23	23	13	10	-	-	-	-
民安里	33	28	12	16	-	2	1	1
民有里	20	20	4	16	-	5	1	4
民本里	19	19	12	7	-	-	-	-
光明里	21	21	11	10	-	1	-	1
光正里	22	22	13	9	-	-	-	-
光榮里	20	20	7	13	-	-	-	-
光和里	19	19	15	4	-	-	-	-
光華里	28	28	12	16	-	-	-	-
西盛里	29	29	15	14	8	4	3	1

資料來源：新莊區公所民政課。

表3-3 新北市新莊區鄰長異動概況

單位：鄰、人

年、月(底)別	現有鄰數	當月底實有鄰長數	當月底實有鄰長數與現有鄰數不符原因						當月行政區域調整增加鄰數	備註
			合計	空鄰	遷出未補聘	死亡未補聘	任期屆滿未遴聘	其他		
民國100年(底)	1,807	1,801	6	6	-	-	-	-	-	
民國101年(底)	1,842	1,829	13	6	3	-	-	4	-	
民國102年(底)	1,842	1,828	14	5	5	-	-	4	-	
民國103年(底)	1,842	1,831	11	5	5	-	-	1	-	
民國104年(底)	1,842	1,820	22	5	6	-	11	-	-	
民國105年(底)	1,842	1,818	24	5	-	-	18	1	-	
民國106年(底)	1,842	1,816	26	5	-	2	18	1	-	
民國107年(底)	1,842	1,810	32	4	-	1	26	1	-	因選舉因素，部分鄰長尚未完成鄰聘作業
1月(底)	1,842	1,816	26	4	-	-	21	1	-	
2月(底)	1,842	1,816	26	4	-	-	21	1	-	
3月(底)	1,842	1,814	28	4	-	1	22	1	-	
4月(底)	1,842	1,815	27	4	-	-	22	1	-	
5月(底)	1,842	1,815	27	4	-	-	22	1	-	
6月(底)	1,842	1,813	29	4	-	-	24	1	-	
7月(底)	1,842	1,813	29	4	-	-	24	1	-	
8月(底)	1,842	1,813	29	4	-	-	24	1	-	
9月(底)	1,842	1,811	31	4	-	-	26	1	-	
10月(底)	1,842	1,808	34	4	1	1	27	1	-	
11月(底)	1,842	1,811	31	4	-	-	26	1	-	
12月(底)	1,842	1,810	32	4	-	1	26	1	-	

資料來源：新莊區公所民政課。

表3-4 新北市新莊區改善市容查報有關案件執行情形

單位：件

年別及項目別	總計	道路、水溝、下水道、橋樑、河堤、防共設施之損壞事項	公園、綠地、行道樹等之維護、修剪及扶正事項	廢棄物、廢土、水溝、下水道、公廁等之清理維護事項	違規廣告物事項	交通號誌、標線之修復及除交通誌事項	門牌、街道巷弄之維護事項	路燈、水電、電信、瓦斯設施之損壞修復事項	競選廣告物之改善、移除事項	路霸檢舉事項	其他有礙市容及公共安全事項
民國100年	414	294	60	10	1	33	-	68	-	1	7
民國101年	590	170	352	7	2	5	8	39	1	-	6
民國102年	6,066	195	1,271	-	-	13	1	4,586	-	-	-
民國103年	8,440	6,430	1,490	-	-	52	152	316	-	-	-
民國104年	4,904	728	2,164	-	-	65	175	1,772	-	-	-
民國105年	4,700	762	1,090	-	-	33	391	2,424	-	-	-
民國106年	5,095	632	2,924	-	-	16	108	1,415	-	-	-
民國107年	5,935	574	4,042	-	-	18	38	1,263	-	-	-
查報	5,935	574	4,042	-	-	18	38	1,263	-	-	-
收件	-	-	-	-	-	-	-	-	-	-	-
移文	-	-	-	-	-	-	-	-	-	-	-
短期計畫	5,935	574	4,042	-	-	18	38	1,263	-	-	-
長期計畫	-	-	-	-	-	-	-	-	-	-	-
無法辦理	-	-	-	-	-	-	-	-	-	-	-
完工	-	-	-	-	-	-	-	-	-	-	-
查驗未通過	-	-	-	-	-	-	-	-	-	-	-
查驗未執行	-	-	-	-	-	-	-	-	-	-	-
結案	5,935	574	4,042	-	-	18	38	1,263	-	-	-

資料來源：新莊區公所民政課。

表3-5 新北市新莊區各級學校及幼兒園一覽表

1.各級學校及幼兒園數

單位：所

年底別 及設立別	總 計	大 學	專 科	高級中等 學校	完全中學	國民中學	國民小學	幼兒園
民國100年底	25	1	-	1	2	5	16	-
民國101年底	142	1	-	1	2	5	16	117
民國102年底	146	1	-	1	2	5	16	121
民國103年底	144	1	-	1	2	5	16	119
民國104年底	136	1	-	1	2	5	16	111
民國105年底	135	1	-	1	2	5	16	110
民國106年底	131	1	-	1	2	5	16	106
民國107年底	133	1	-	1	2	5	16	108
國 立	-	-	-	-	-	-	-	-
市 立	43	-	-	1	1	5	16	20
私 立	90	1	-	-	1	-	-	88

資料來源：新莊區公所人文課。

表3-5 新北市新莊區各級學校及幼兒園一覽表 (續1)

2.各級學校
中華民國107年底

學校名稱	現任校長	所在里	地 址
輔仁大學	江漢聲	營盤里	新北市新莊區中正路510號
財團法人恆毅中學	陳海鵬	立人里	新北市新莊區中正路108號
市立新莊高中	黃敏榮	立基里	新北市新莊區中平路135號
市立丹鳳高中	曾慧媚	龍鳳里	新北市新莊區龍安路72號
市立新莊國中	呂秋萍	榮和里	新北市新莊區中正路211號
市立新泰國中	張國振	立泰里	新北市新莊區新泰路359號
市立福營國中	李文旗	萬安里	新北市新莊區富國路105號
市立頭前國中	黃居正	和平里	新北市新莊區中原路2號
市立中平國中	林裕國	立廷里	新北市新莊區中平路385號
市立新莊國小	張信務	立人里	新北市新莊區中正路86號
市立中港國小	張文斌	立志里	新北市新莊區中港一街142號
市立思賢國小	程煒庭	自立里	新北市新莊區自立街229號
市立頭前國小	盧素真	頭前里	新北市新莊區化成路231號
市立國泰國小	廖明正	營盤里	新北市新莊區中正路386號
市立豐年國小	洪靜春	國泰里	新北市新莊區瓊泰路116號
市立丹鳳國小	高淑真	雙鳳里	新北市新莊區新北大道7段437號
市立光華國小	林惠珍	光明里	新北市新莊區龍安路452號
市立民安國小	梁榮富	民全里	新北市新莊區民安路261號
市立昌隆國小	何元亨	昌隆里	新北市新莊區昌隆街63號
市立興化國小	周崇儒	福興里	新北市新莊區五工二路50巷2號
市立榮富國小	張伯瑄	中平里	新北市新莊區中和街193號
市立裕民國小	馬曉蕙	裕民里	新北市新莊區裕民街123號
市立新泰國小	洪中明	忠孝里	新北市新莊區公園一路91號
市立中信國小	謝秋如	中原里	新北市新莊區中信街168號
市立昌平國小	陳月滿	昌平里	新北市新莊區昌平街200號

資料來源：新莊區公所人文課。

表3-5 新北市新莊區各級學校及幼兒園一覽表 (續2)

3. 幼兒園

中華民國107年底

幼兒園名稱	所在里	地 址
新北市立新泰國民中學附設幼兒園	立泰里	新北市新莊區立泰里14鄰新泰路359號
新北市立頭前國民中學附設幼兒園	和平里	新北市新莊區和平里21鄰中原路2號
新北市新莊區思賢國民小學附設幼兒園	自立里	新北市新莊區自立里9鄰自立街229號
新北市新莊區中港國民小學附設幼兒園	立志里	新北市新莊區立志里11鄰中港一街142號
新北市新莊區榮富國民小學附設幼兒園	中平里	新北市新莊區中平里7鄰中和街193號
新北市新莊區豐年國民小學附設幼兒園	國泰里	新北市新莊區國泰里2鄰瓊泰路116號
新北市新莊區光華國民小學附設幼兒園	光明里	新北市新莊區光明里1鄰龍安路452號
新北市新莊區丹鳳國民小學附設幼兒園	雙鳳里	新北市新莊區雙鳳里14鄰新北大道七段437號
新北市新莊區昌隆國民小學附設幼兒園	昌隆里	新北市新莊區昌隆里6鄰昌隆街63號
新北市新莊區裕民國民小學附設幼兒園	裕民里	新北市新莊區裕民里21鄰裕民街123號
新北市新莊區民安國民小學附設幼兒園	民全里	新北市新莊區民全里1鄰民安路261號
新北市新莊區興化國民小學附設幼兒園	福興里	新北市新莊區福興里2鄰五工二路50巷2號
新北市新莊區國泰國民小學附設幼兒園	營盤里	新北市新莊區營盤里1鄰中正路386號
新北市新莊區頭前國民小學附設幼兒園	頭前里	新北市新莊區頭前里10鄰化成路231號
新北市新莊區新泰國民小學附設幼兒園	忠孝里	新北市新莊區忠孝里27鄰公園一路91號
新北市新莊區中信國民小學附設幼兒園	中原里	新北市新莊區中原里1鄰中信街168號
新北市新莊區新莊國民小學附設幼兒園	立人里	新北市新莊區立人里1鄰中正路86號
新北市立新莊幼兒園	中華里	新北市新莊區中華里14鄰中港路350號
新北市立新莊幼兒園三合分班	泰豐里	新北市新莊區泰豐里6鄰瓊林路34號
新北市立新莊幼兒園中心分班	福營里	新北市新莊區福營里14鄰福營路277號
新北市私立新育幼幼兒園	思源里	新北市新莊區思源里19鄰民樂街49號、55號
新北市私立永錡新莊幼兒園	光華里	新北市新莊區光華里2鄰民安西路410巷19號1、2、3樓
新北市私立吉的堡英勝幼兒園	新莊區	新北市新莊區昌平里1鄰富貴路88號1、2、3樓
新北市私立成德菁英幼兒園	西盛里	新北市新莊區西盛里5鄰民安東路66號1、2、3樓
新北市私立杜克幼兒園	後德里	新北市新莊區後德里2鄰建福路58巷2號、4號
新北市私立愛蜜立幼兒園	光榮里	新北市新莊區光榮里1鄰西盛街199之1號1、2樓
新北市私立喬聖幼兒園	昌信里	新北市新莊區昌信里17鄰中原路135號1樓、137號2樓之1
新北市私立楷模幼兒園	建安里	新北市新莊區建安里4鄰民安路177號2樓
新北市私立夏恩昌隆幼兒園	昌信里	新北市新莊區昌信里17鄰中原路117號2樓之1、2樓之2
新北市私立生活家幼兒園	瓊林里	新北市新莊區瓊林里3鄰瓊泰路36號1樓、38號1、2樓
新北市私立尼爾生幼兒園	立基里	新北市新莊區立基里6鄰中平路81巷4號1樓、2樓
新北市私立僑治亞頭前幼兒園	頭前里	新北市新莊區頭前里4鄰化成路540之2號(1樓)
新北市私立吉尼爾幼兒園	中隆里	新北市新莊區中隆里18鄰中華路2段159號1、2樓
新北市私立惠文小熊森林幼兒園	建安里	新北市新莊區建安里24鄰建安街9巷7號1樓
新北市私立傑出幼兒園	頭前里	新北市新莊區頭前里14鄰中原東路50號1~2樓
新北市私立建和幼兒園	文明里	新北市新莊區文明里11鄰中正路149號2樓
新北市私立親親袋鼠幼兒園	思源里	新北市新莊區思源里3鄰思源路87巷11號1樓、11之1號1樓
新北市私立永錡光華幼兒園	光華里	新北市新莊區光華里2鄰民安西路410巷15號3樓
新北市私立永錡裕民幼兒園	龍鳳里	新北市新莊區龍鳳里6鄰龍安路67號1~3樓

資料來源：新莊區公所人文課。

表3-5 新北市新莊區各級學校及幼兒園一覽表 (續3)

3.幼兒園

中華民國107年底

幼兒園名稱	所在里	地 址
新北市私立健群幼兒園	龍鳳里	新北市新莊區龍鳳里25鄰龍安路78號2樓·80號1·2樓
新北市私立埤地安幼兒園	頭前里	新北市新莊區頭前里3鄰化成路492巷10號
新北市私立榮欣幼兒園	中平里	新北市新莊區中平里7鄰中和街191巷47號1樓·51號1樓
新北市私立格登幼兒園	中原里	新北市新莊區中原里23鄰中信街109號1·2樓·111號1樓
新北市私立大鵬鳥幼兒園	昌信里	新北市新莊區昌信里17鄰中原路105號1樓·2樓之3·2樓之5
新北市私立捷群幼兒園	後港里	新北市新莊區後港里21鄰建安街16巷6號1樓
新北市私立和智幼兒園	昌平里	新北市新莊區昌平里10鄰新莊市昌平街71巷20號1樓·22號1樓
新北市私立惠群幼兒園	化成里	新北市新莊區化成里15鄰化成路143號
新北市私立寶貝家族幼兒園	文衡里	新北市新莊區文衡里4鄰新泰路17號1樓
新北市私立意秋幼兒園	福營里	新北市新莊區福營里9鄰後港一路192號1·2·3樓
新北市私立愛德華幼兒園	立德里	新北市新莊區立德里14鄰和興街41號1~2樓
新北市私立榮富幼兒園	中平里	新北市新莊區中平里5鄰中和街155巷24弄26號2·3樓
新北市私立青園幼兒園	中華里	新北市新莊區中華里8鄰中港路338之1號1樓·中安街5巷21號2樓
新北市私立儒林幼兒園	裕民里	新北市新莊區裕民里32鄰中正路新生巷73·75號1樓
新北市私立及人幼兒園	中宏里	新北市新莊區中宏里5鄰中誠街118巷9號2樓及11號1·2樓
新北市私立互仁幼兒園	信義里	新北市新莊區信義里24鄰福壽街99巷6弄1號1樓
新北市私立文笙幼兒園	幸福里	新北市新莊區幸福里30鄰昌隆街86號1·2樓88號1·2樓
新北市私立民生幼兒園	自立里	新北市新莊區自立里7鄰自立街214巷9弄1號·3號
新北市私立永松幼兒園	光華里	新北市新莊區光華里7鄰光華街24·26號1·2樓
新北市私立妙博士幼兒園	文衡里	新北市新莊區文衡里12鄰景德路212號1樓至2樓
新北市私立宏仁幼兒園	立功里	新北市新莊區立功里19鄰中平路6巷42·44號
新北市私立超級小太陽幼兒園	雙鳳里	新北市新莊區雙鳳里20鄰天泉二街22巷1號1樓
新北市私立惠園幼兒園	裕民里	新北市新莊區裕民里2鄰中正路新雅巷20號1·2樓
新北市私立寧馨園幼兒園	民安里	新北市新莊區民安里29鄰龍安路517號1樓
新北市私立慷乃兒幼兒園	立廷里	新北市新莊區立廷里4鄰中平路178號2樓·182號1樓
新北市私立福華幼兒園	中和里	新北市新莊區中和里13鄰德豐街1號1樓
新北市私立蓮育幼兒園	瓊林里	新北市新莊區瓊林里7鄰瓊林路瓊英巷7號及9號1樓
新北市私立育全幼兒園	裕民里	新北市新莊區裕民里17鄰裕民街85巷5號·9號及55巷14號
新北市私立安安幼兒園	光明里	新北市新莊區光明里3鄰民安西路150巷1號
新北市私立晨光幼兒園	合鳳里	新北市新莊區合鳳里17鄰雙鳳路90巷3弄5號
新北市私立思源幼兒園	仁義里	新北市新莊區仁義里9鄰思源路287巷1弄88號
新北市私立惠文領袖幼兒園	建安里	新北市新莊區建安里12鄰民安路207巷24號1·2·3樓
新北市私立何嘉仁昌隆幼兒園	信義里	新北市新莊區信義里25鄰昌隆街67號2樓·69號2樓·75號2樓
新北市私立大世紀幼兒園	思賢里	新北市新莊區思賢里2鄰公園路129號2樓
新北市私立民安幼兒園	光正里	新北市新莊區光正里1鄰民安西路137號2樓及龍安路456號2樓
新北市私立傑安幼兒園	文明里	新北市新莊區文明里16鄰中正路161號1樓
新北市私立奇異鳥幼兒園	四維里	新北市新莊區四維里2鄰四維路19號3樓
新北市私立勁寶兒晨星園幼兒園	昌隆里	新北市新莊區昌隆里2鄰昌隆街5號2樓·7號1·2樓·9號2樓
新北市私立勵輝國際幼兒園	頭前里	新北市新莊區頭前里5鄰頭前路26號2樓(2·3層)

資料來源：新莊區公所人文課。

表3-5 新北市新莊區各級學校及幼兒園一覽表 (續4)

3.幼兒園

中華民國107年底

幼兒園名稱	所在里	地 址
新北市私立欣園幼兒園	中美里	新北市新莊區中美里8鄰中港路207巷14號
新北市私立永錡幼兒園	光華里	新北市新莊區光華里2鄰民安西路410巷15號1.2樓
新北市大蘋果幼兒園	中和里	新北市新莊區中和里25鄰中和街46號
新北市私立成功幼兒園	南港里	新北市新莊區南港里3鄰四維路20號1樓、2樓、3樓
新北市私立新榮富幼兒園	中信里	新北市新莊區中信里13鄰中和街218巷1號1樓
新北市私立僑治亞幼兒園	中原里	新北市新莊區中原里6鄰中港路629號1樓
新北市私立僑治亞幼兒園中港分班	中原里	新北市新莊區中原里6鄰中港路629號2樓
新北市私立何嘉仁幼兒園	中平里	新北市新莊區中平里5鄰中和街155巷24弄26號1樓
新北市私立太陽花幼兒園	海山里	新北市新莊區海山里21鄰中正路425號1.2樓
新北市私立勵輝幼兒園	頭前里	新北市新莊區頭前里5鄰頭前路26號1樓
新北市私立成德幼兒園	西盛里	新北市新莊區西盛里5鄰民安東路48號1、2、3樓
新北市私立新榮富新莊幼兒園	中信里	新北市新莊區中信里13鄰中和街204巷1、3號、218巷2、6號、中信里12鄰中和街1、3、5、7、11號
財團法人三之三生命教育基金會附設新北市私立昌平非營利幼兒園(新北市政府委託辦理)	昌平里	新北市新莊區昌平里8鄰昌平街200號1、2樓
新北市中平非營利幼兒園(委託社團法人新北市中華國際嬰幼兒發展學會辦理)	立廷里	新北市新莊區立廷里40鄰中平路385號1樓
社團法人新竹市教保人員協會附設新北市私立新莊聯合幼兒園	中原里	新北市新莊區中原里1鄰中平路439號
新北市福營非營利幼兒園(委託社團法人中華兆陽文教發展協會辦理)	萬安里	新北市新莊區萬安里8鄰富國路150號1樓
新北市私立凱達格蘭幼兒園	昌明里	新北市新莊區昌明里10鄰昌明街32號1樓及地下室(部分使用)、36號1樓及地下室(部分使用)
新北市私立育誠中榮幼兒園	中原里	新北市新莊區中原里13鄰中榮街56巷13弄1號1樓、中原里14鄰中榮街9號1樓
建豐建設股份有限公司附設新北市私立卡爾維德幼兒園	思源里	新北市新莊區思源里5鄰復興路3段19號1.2.3樓
新北市私立悠幼幼兒園	中信里	新北市新莊區中信里4鄰中信街68號2樓之1(1、2樓)、68號(2樓共同使用部分)
新北市私立育誠幼兒園	中原里	新北市新莊區中原里12鄰中榮街56巷13弄2、6、8號1樓、中原里11鄰中港路中慶巷39、41號1樓
新北市私立文理幼兒園	中全里	新北市新莊區中全里15鄰中泰街104巷5弄9號及11號1樓、中全里16鄰中泰街116號1樓
新北市私立幼愛幼兒園	忠孝里	新北市新莊區忠孝里10鄰建中街116巷1弄4號1樓、忠孝里9鄰建中街124、126、128號1樓
新北市私立心慈幼兒園	丹鳳里	新北市新莊區丹鳳里5鄰中正路700-14號1~2樓、700-15號1~2樓
新北市私立傑瑞兒童村幼兒園	裕民里	新北市新莊區裕民里25鄰中正路887-27號1、2樓、887-27號2樓之1號

資料來源：新莊區公所人文課。

表3-5 新北市新莊區各級學校及幼兒園一覽表 (續完)

3.幼兒園

中華民國107年底

幼兒園名稱	所在里	地 址
輔仁大學學校財團法人輔仁大學附設新北市私立幼兒園	營盤里	新北市新莊區營盤里19鄰中正路510號
新北市私立千暉幼兒園	八德里	新北市新莊區八德里12鄰八德街95巷1弄2、4號1樓、2-1、4-1號2樓3弄1、3、5、7號1樓
財團法人天主教會台北教區附設新北市私立恆毅幼兒園	立人里	新北市新莊區立人里4鄰中正路128巷5號1樓、2樓
財團法人天主教會台北教區附設新北市私立鳴遠幼兒園	興漢里	新北市新莊區興漢里18鄰新興街1號
新北市私立維尼芽幼兒園	後港里	新北市新莊區後港里24鄰後港一路76巷14弄3號1樓、建安街40巷7號1樓

資料來源：新莊區公所人文課。

表3-6 新北市新莊區體育活動概況

單位：次、隊、人、%

年別及 活動名稱	本 年			上 年			本年較上年參 加人數增減率
	次數	參加隊數	參加人數	次數	參加隊數	參加人數	
民國100年	-	-	-	-	-	-	--
民國101年	-	-	-	-	-	-	--
民國102年	-	-	-	-	-	-	--
民國103年	-	-	-	-	-	-	--
民國104年	-	-	-	-	-	-	--
民國105年	-	-	-	-	-	-	--
民國106年	-	-	-	-	-	-	--
民國107年	-	-	-	-	-	-	--

資料來源：新莊區公所民政課。

表3-7 新北市新莊區維護市容會報決議案件辦理情形

單位：件

年底別及 市容項目別	總 計	A級 已依案執行完成	B級 正依案執行	C級 計畫執行	D級 無法執行
民國100年底	2,037	2,209	-	-	-
民國101年底	1,745	1,745	-	-	-
民國102年底	2,958	2,958	-	-	-
民國103年底	2,322	2,322	-	-	-
民國104年底	2,613	2,613	-	-	-
民國105年底	4,202	4,202	-	-	-
民國106年底	4,990	4,990	-	-	-
民國107年底	5,940	5,940	-	-	-
區內違建屢拆屢建之查察處理事項	594	594	-	-	-
區內環境衛生之整理及公共衛生之改進事項	-	-	-	-	-
區內違章攤販之取締事項	-	-	-	-	-
區內市場管理及清潔事項	-	-	-	-	-
區內路燈、花木及綠地之維護事項	5,305	5,305	-	-	-
區內交通設施(標誌、標線、號誌及單行道等)之建議事項	18	18	-	-	-
區內街弄巷道及側溝之整修維護及建議事項	23	23	-	-	-
查報改善市容及增進市民福祉，內容牽涉本區有關單位急待處理事項	-	-	-	-	-
其他有關區內維護市容事項	-	-	-	-	-

資料來源：新莊區公所民政課。

肆、社會

表4-1 新北市新莊區推行社區發展工作概況

1. 歷年推行社區發展工作概況

單位：個、戶、人

年(底)別	社區發展協會數	社區戶數	社區人口數	理監事人數											
				合計			理事長			理事 (不含理事長)			監事		
				計	男	女	計	男	女	計	男	女	計	男	女
民國100年(底)	24	106,292	167,335	484	346	138	26	18	8	336	245	95	119	81	38
民國101年(底)	24	106,292	167,335	484	346	138	26	18	8	336	245	95	119	81	38
民國102年(底)	25	108,392	175,535	484	346	138	26	18	8	336	245	95	119	81	38
民國103年(底)	25	108,392	175,535	484	346	138	25	20	5	340	245	95	119	81	38
民國104年(底)	25	108,392	175,535	484	346	138	25	20	5	340	245	95	119	81	38
民國105年(底)	25	108,392	175,535	484	346	138	25	20	5	340	245	95	119	81	38
民國106年(底)	25	108,392	175,535	503	363	140	25	19	6	354	258	96	124	86	38
民國107年(底)	27	132,258	239,335	527	382	145	27	20	7	370	272	98	130	90	40

資料來源：新莊區公所轄內已成立社區發展協會所報工作概況。

表4-1 新北市新莊區推行社區發展工作概況 (續1)

1. 歷年推行社區發展工作概況

單位：人、個、元、幢

年(底)別	社區發展協會會員數			設置社區生產建設基金	實際使用經費			社區活動中心			
	合計	男	女		合計	政府補助款	社區自籌款	合計	原建(未作修擴建)	新建	修擴建
民國100年(底)	3,120	1,648	1,472	21	5,200,439	2,053,430	3,147,009	9	6	1	2
民國101年(底)	3,118	1,646	1,472	23	6,318,953	4,187,000	2,131,953	8	5	-	3
民國102年(底)	3,201	1,698	1,503	22	6,410,963	4,451,000	1,959,963	8	7	1	-
民國103年(底)	3,201	1,698	1,503	20	5,672,503	3,816,000	1,856,503	8	8	-	-
民國104年(底)	3,199	1,698	1,501	20	5,148,429	3,181,200	1,967,229	8	8	-	-
民國105年(底)	3,201	1,700	1,501	20	5,274,858	3,384,525	1,890,333	8	8	-	-
民國106年(底)	3,199	1,700	1,499	20	6,030,621	3,368,225	2,662,396	8	8	-	-
民國107年(底)	3,469	1,841	1,628	20	6,228,250	4,409,508	1,818,742	8	8	-	-

資料來源：新莊區公所轄內已成立社區發展協會所報工作概況。

表4-1 新北市新莊區推行社區發展工作概況 (續2)

1. 歷年推行社區發展工作概況

單位：人次、處、班、隊、人、期、受益人次

年(底)別	社區發展工作項目														
	教育訓練		社區內部組織						辦理社區照顧關懷據點	社區圖書室	社區刊物	服務成果			
	辦理社區幹部訓練	辦理社區觀摩	社區長壽俱樂部	社區成長教室	社區守望相助隊	社區民俗藝文康樂班隊	社區志願服務					福利服務或活動	其他服務		
							團隊	志工數							
合計	男	女													
民國100年(底)	250	4,066	20	15	5	2	15	287	-	-	-	2	-	-	-
民國101年(底)	250	4,146	20	15	5	3	22	292	-	-	-	2	-	-	-
民國102年(底)	540	2,740	20	12	6	4	22	220	67	153	1	2	-	1,354	-
民國103年(底)	540	2,448	20	12	3	4	22	220	67	153	2	-	-	12,320	20
民國104年(底)	540	2,418	20	12	3	4	22	220	67	153	2	-	-	12,320	20
民國105年(底)	115	2,240	23	3	3	3	21	335	162	173	1	-	-	12,320	20
民國106年(底)	80	2,240	23	3	3	3	21	335	162	173	2	-	-	9,380	20
民國107年(底)	80	2,240	23	3	3	3	21	335	162	173	2	-	-	9,380	20

資料來源：新莊區公所轄內已成立社區發展協會所報工作概況。

表4-1 新北市新莊區推行社區發展工作概況 (續3)

2.民國107年(底)境內各協會推行社區發展工作概況

單位：個、戶、人

協會名稱 (里別)	社區 戶數	社區 人口數	理監事人數											
			合計			理事長			理事 (不含理事長)			監事		
			計	男	女	計	男	女	計	男	女	計	男	女
文德社區發展協會 (文德里)	749	1,074	20	13	7	1	-	1	14	10	4	5	3	2
思源社區發展協會 (思源里)	3,401	5,159	20	12	8	1	1	-	14	7	7	5	4	1
幸福社區發展協會 (幸福里)	5,119	8,178	20	16	4	1	1	-	14	11	3	5	4	1
化成社區發展協會 (化成里)	912	1,588	21	15	6	1	-	1	15	12	3	5	3	2
營盤社區發展協會 (營盤里)	1,635	2,626	21	16	5	1	1	-	15	12	3	5	3	2
榮和社區發展協會 (榮和里)	1,935	2,453	20	14	6	1	1	-	14	10	4	5	3	2
西盛社區發展協會 (西盛里)	7,189	11,600	20	16	4	1	1	-	14	12	2	5	3	2
文衡社區發展協會 (文衡里)	2,163	3,186	20	13	7	1	1	-	14	8	6	5	4	1
興漢社區發展協會 (興漢里)	1,411	2,113	21	13	8	1	1	-	15	8	7	5	4	1
丹鳳社區發展協會 (丹鳳里)	6,185	9,661	20	13	7	1	1	-	14	9	5	5	3	2
仁愛社區發展協會 (仁義里)	5,972	9,183	20	16	4	1	1	-	14	11	3	5	4	1
瓊林社區發展協會 (瓊林里)	1,898	3,337	20	13	7	1	1	-	14	9	5	5	3	2
頭前社區發展協會 (頭前里)	2,252	3,881	20	14	6	1	1	-	14	10	4	5	3	2
文明社區發展協會 (文明里)	706	1,138	20	17	3	1	1	-	14	13	1	5	3	2
海山社區發展協會 (海山里)	3,640	5,580	20	14	6	1	1	-	14	10	4	5	3	2
全安社區發展協會 (全安里)	3,397	5,175	20	16	4	1	-	1	14	12	2	5	4	1
後港社區發展協會 (後港里)	7,824	12,336	20	16	4	1	-	1	14	12	2	5	4	1
中港第一社區發展協會 (中港里)	16,832	26,547	20	13	7	1	1	-	14	9	5	5	3	2
中港第二社區發展協會 (中港里)	6,090	9,796	20	14	6	1	-	1	14	11	3	5	3	2
中港第三社區發展協會 (中信里)	7,094	10,956	20	14	6	1	1	-	14	10	4	5	3	2
國豐社區發展協會 (豐年里)	2,924	4,633	21	12	9	1	-	1	15	8	7	5	4	1
新光社區發展協會 (光華里)	6,970	11,690	20	16	4	1	1	-	14	11	3	5	4	1
富裕社區發展協會 (裕民里)	4,511	7,070	20	14	6	1	1	-	14	10	4	5	3	2

資料來源：新莊區公所轄內已成立社區發展協會所報工作概況。

表4-1 新北市新莊區推行社區發展工作概況 (續4)

2.民國107年(底)境內各協會推行社區發展工作概況

單位：人、個、元、幢

協會名稱 (里別)	社區發展協會會員數			設置 社區 生產 建設 基金	實際使用經費			社區活動中心			
	合計	男	女		合計	政府 補助款	社區 自籌款	合計	原建 (未 作修 擴建)	新建	修擴 建
文德社區發展協會 (文德里)	57	35	22	1	236,745	150,000	86,745	-	-	-	-
思源社區發展協會 (思源里)	230	100	130	1	206,298	150,000	56,298	-	-	-	-
幸福社區發展協會 (幸福里)	58	27	31	1	203,520	150,000	53,520	-	-	-	-
化成社區發展協會 (化成里)	38	24	14	1	250,477	150,000	100,477	1	1	-	-
營盤社區發展協會 (營盤里)	79	44	35	1	294,880	150,000	144,880	-	-	-	-
榮和社區發展協會 (榮和里)	55	38	17	1	207,972	150,000	57,972	1	1	-	-
西盛社區發展協會 (西盛里)	171	87	84	1	201,320	95,000	106,320	1	1	-	-
文衡社區發展協會 (文衡里)	86	43	43	1	249,920	150,000	99,920	-	-	-	-
興漢社區發展協會 (興漢里)	51	25	26	1	493,390	197,000	296,390	-	-	-	-
丹鳳社區發展協會 (丹鳳里)	85	35	50	1	230,000	150,000	80,000	-	-	-	-
仁愛社區發展協會 (仁義里)	64	30	34	1	311,320	165,000	146,320	-	-	-	-
瓊林社區發展協會 (瓊林里)	234	140	94	1	200,711	150,000	50,711	1	1	-	-
頭前社區發展協會 (頭前里)	41	21	20	1	130,368	98,008	32,360	1	1	-	-
文明社區發展協會 (文明里)	75	30	45	1	248,986	150,000	98,986	1	1	-	-
海山社區發展協會 (海山里)	95	50	45	1	277,915	150,000	127,915	1	1	-	-
全安社區發展協會 (全安里)	224	119	105	1	272,000	190,000	82,000	-	-	-	-
後港社區發展協會 (後港里)	55	26	29	1	115,608	92,650	22,958	-	-	-	-
中港第一社區發展 協會(中港里)	931	465	466	1	202,600	150,000	52,600	1	1	-	-
中港第二社區發展 協會(中港里)	50	26	24	1	-	-	-	-	-	-	-
中港第三社區發展 協會(中信里)	104	62	42	1	-	-	-	-	-	-	-
國豐社區發展協會 (豐年里)	111	85	26	-	201,820	150,000	51,820	-	-	-	-
新光社區發展協會 (光華里)	59	47	12	-	-	-	-	-	-	-	-
富裕社區發展協會 (裕民里)	85	55	30	-	264,400	193,850	70,550	-	-	-	-

資料來源：新莊區公所轄內已成立社區發展協會所報工作概況。

表4-1 新北市新莊區推行社區發展工作概況 (續5)

2.民國107年(底)境內各協會推行社區發展工作概況

單位：人次、處、班、隊、人、期、受益人次

協會名稱 (里別)	社區發展工作項目														
	教育訓練		社區內部組織							辦理 社區 照顧 關懷 據點	社區 圖書 室	社區 刊物	服務成果		
	辦理 社區 幹部 訓練	辦理社 區觀摩	社區 長壽 俱樂部	社區 成長 教室	社區 守望 相助 隊	社區 民俗 藝文 康樂 班隊	社區志願服務						福利服 務或活 動	其他 服務	
							團 隊	志工數							
						合 計		男	女						
文德社區發展協會 (文德里)	-	80	1	-	-	-	1	16	9	7	-	-	-	-	-
思源社區發展協會 (思源里)	-	80	1	-	-	-	1	10	6	4	-	-	-	-	-
幸福社區發展協會 (幸福里)	3	80	1	-	-	-	1	12	8	4	-	-	-	-	-
化成社區發展協會 (化成里)	5	80	1	-	-	-	1	16	3	13	1	-	-	80	-
營盤社區發展協會 (營盤里)	5	200	1	-	-	-	1	10	6	4	-	-	-	-	-
榮和社區發展協會 (榮和里)	-	80	1	-	-	-	1	15	2	13	-	-	-	-	-
西盛社區發展協會 (西盛里)	15	160	1	-	-	-	1	10	6	4	-	-	-	80	-
文衡社區發展協會 (文衡里)	10	160	1	-	-	-	1	22	10	12	-	-	-	960	-
興漢社區發展協會 (興漢里)	8	280	1	-	-	1	1	65	35	30	-	-	-	180	-
丹鳳社區發展協會 (丹鳳里)	-	80	1	-	-	-	-	-	-	-	-	-	-	-	-
仁愛社區發展協會 (仁義里)	3	80	1	1	-	-	1	10	6	4	-	-	-	-	-
瓊林社區發展協會 (瓊林里)	3	80	1	1	-	-	1	13	5	8	-	-	-	-	-
頭前社區發展協會 (頭前里)	-	-	1	-	-	-	1	8	3	5	-	-	-	-	-
文明社區發展協會 (文明里)	2	80	1	-	-	-	1	10	4	6	-	-	-	-	-
海山社區發展協會 (海山里)	2	120	1	-	-	-	1	10	4	6	-	-	-	2,880	-
全安社區發展協會 (全安里)	5	80	-	-	-	-	1	10	4	6	-	-	-	1,440	-
後港社區發展協會 (後港里)	5	-	1	-	-	-	1	8	3	5	-	-	-	-	-
中港第一社區發展 協會(中港里)	-	80	1	-	-	-	-	-	-	-	-	-	-	-	-
中港第二社區發展 協會(中港里)	-	-	1	-	-	-	-	-	-	-	-	-	-	-	-
中港第三社區發展 協會(中信里)	-	80	1	-	1	-	1	23	16	7	-	-	-	-	-
國豐社區發展協會 (豐年里)	-	80	1	-	-	-	1	12	5	7	-	-	-	-	-
新光社區發展協會 (光華里)	10	120	1	-	-	1	1	20	5	15	-	-	-	1,840	-
富裕社區發展協會 (裕民里)	2	80	1	-	-	-	1	10	7	3	-	-	-	-	-

資料來源：新莊區公所轄內已成立社區發展協會所報工作概況。

表4-1 新北市新莊區推行社區發展工作概況 (續6)

2.民國107年(底)境內各協會推行社區發展工作概況

單位：個、戶、人

協會名稱 (里別)	社區 戶數	社區 人口數	理監事人數											
			合計			理事長			理事 (不含理事長)			監事		
			計	男	女	計	男	女	計	男	女	計	男	女
牡丹心社區發展協會 (雙鳳里)	5,483	8,375	19	14	5	1	1	-	14	10	4	4	3	1
興化社區發展協會 (福興里)	2,100	8,200	20	19	1	1	1	-	14	13	1	5	5	-
立平社區發展協會(立言、 立泰、立廷、中平里)	11,942	31,900	11	7	4	1	-	1	7	5	2	3	2	1
中港第五社區發展協會(中 平、立泰、立言、立廷里)	11,924	31,900	13	12	1	1	1	-	9	9	-	3	2	1

資料來源：新莊區公所轄內已成立社區發展協會所報工作概況。

表4-1 新北市新莊區推行社區發展工作概況 (續7)

2.民國107年(底)境內各協會推行社區發展工作概況

單位：人、個、元、幢

協會名稱 (里別)	社區發展協會會員數			設置 社區 生產 建設 基金	實際使用經費			社區活動中心			
	合計	男	女		合計	政府 補助款	社區 自籌款	合計	原建 (未 作修 擴建)	新建	修擴 建
牡丹心社區發展協會 (雙鳳里)	80	32	48	-	1,428,000	1,428,000	-	-	-	-	-
興化社區發展協會 (福興里)	81	54	27	-	-	-	-	-	-	-	-
立平社區發展協會(立言、 立泰、立廷、中平里)	50	26	24	-	-	-	-	-	-	-	-
中港第五社區發展協會(中 平、立泰、立言、立廷里)	220	115	105	-	-	-	-	-	-	-	-

資料來源：新莊區公所轄內已成立社區發展協會所報工作概況。

表4-1 新北市新莊區推行社區發展工作概況 (續完)

2.民國107年(底)境內各協會推行社區發展工作概況

單位：人次、處、班、隊、人、期、受益人次

協會名稱 (里別)	社區發展工作項目														
	教育訓練		社區內部組織							辦理 社區 照顧 關懷 據點	社區 圖書 室	社區 刊物	服務成果		
	辦理 社區 幹部 訓練	辦理社 區觀 摩	社區 長壽 俱樂部	社區 成長 教室	社區 守望 相助 隊	社區 民俗 藝文 康樂 班隊	社區志願服務						福利服 務或活 動	其他 服務	
							團 隊	志工數							
						合 計		男	女						
牡丹心社區發展協會 (雙鳳里)	2	80	1	1	1	1	1	25	15	10	1	-	-	1,920	20
興化社區發展協會 (福興里)	-	-	-	-	1	-	-	-	-	-	-	-	-	-	-
立平社區發展協會(立言、 立泰、立廷、中平里)	-	-	-	-	-	-	-	-	-	-	-	-	-	-	-
中港第五社區發展協會(中 平、立泰、立言、立廷里)	-	-	-	-	-	-	-	-	-	-	-	-	-	-	-

資料來源：新莊區公所轄內已成立社區發展協會所報工作概況。

表4-2 新北市新莊區社區發展協會會員人數

單位：人

年底別及 協會名稱	成立時間		所在里	會員		
	年	月		合計	男	女
民國100年底	-	-	-	3,118	1,646	1,472
民國101年底	-	-	-	3,118	1,646	1,472
民國102年底	-	-	-	3,198	1,700	1,498
民國103年底	-	-	-	3,201	1,702	1,473
民國104年底	-	-	-	3,199	1,700	1,499
民國105年底	-	-	-	3,199	1,700	1,499
民國106年底	-	-	-	3,199	1,700	1,499
民國107年底	-	-	-	3,469	1,841	1,628
文德社區發展協會	81	10	文德里	57	35	22
思源社區發展協會	81	12	思源里	230	100	130
幸福社區發展協會	81	12	幸福里	58	27	31
化成社區發展協會	82	1	化成里	38	24	14
營盤社區發展協會	82	2	營盤里	79	44	35
榮和社區發展協會	82	2	榮和里	55	38	17
西盛社區發展協會	82	2	西盛里	171	87	84
文衡社區發展協會	82	3	文衡里	86	43	43
興漢社區發展協會	82	4	興漢里	51	25	26
丹鳳社區發展協會	82	4	丹鳳里	85	35	50
仁愛社區發展協會	82	5	仁義里	64	30	34
瓊林社區發展協會	82	6	瓊林里	234	140	94
頭前社區發展協會	82	7	頭前里	41	21	20
文明社區發展協會	82	7	文明里	75	30	45
海山社區發展協會	82	9	海山里	95	50	45
全安社區發展協會	83	4	全安里	224	119	105
後港社區發展協會	83	5	後港里	55	26	29
中港第一社區發展協會	81	1	中港里	931	465	466
中港第二社區發展協會	82	6	中港里	50	26	24
中港第三社區發展協會	82	2	中信里	104	62	42
國豐社區發展協會	98	8	豐年里	111	85	26
新光社區發展協會	92	8	光華里	59	47	12
富裕社區發展協會	95	2	裕民里	85	55	30

資料來源：新莊區公所社會課。

表4-2 新北市新莊區社區發展協會會員人數 (續)

單位：人

年底別及 協會名稱	成立時間		所在里	會員		
	年	月		合計	男	女
牡丹心社區發展協會	98	8	雙鳳里	80	32	48
興化社區發展協會	101	6	福興里	81	54	27
立平社區發展協會	107	1	立廷里	50	26	24
中港第五社區發展協會	107	9	立言里	220	115	105

資料來源：新莊區公所社會課。

表4-3 新北市新莊區公所輔導市民以工代賑臨時工作概況

單位：人、人次、天、元

年別 及 月別	登記人數	社會局 核配人次	符合人數			實發 工作人數	實發 工作天數	實發 代賑金額
			合計	男	女			
民國100年	-	-	12	-	12	12	275.25	220,200
民國101年	43	43	43	55	38	43	226.00	603,294
民國102年	43	43	43	10	33	44	183.16	644,608
民國103年	64	64	64	39	25	64	211.10	1,136,335
民國104年	43	65	43	34	9	43	216.02	717,840
民國105年	51	65	49	41	8	49	900.00	941,831
民國106年	54	56	54	38	16	54	859.00	980,346
民國107年	76	76	76	45	31	76	1,330.00	1,655,928
1月	8	8	8	4	4	8	127.00	160,040
2月	8	8	8	4	4	8	106.00	137,190
3月	4	4	4	2	2	4	84.00	103,520
4月	4	4	4	2	2	4	68.00	86,160
5月	4	4	4	2	2	4	83.00	102,960
6月	4	4	4	2	2	4	63.00	79,608
7月	4	4	4	2	2	4	74.00	92,277
8月	5	5	5	3	2	5	102.00	125,261
9月	5	5	5	3	2	5	82.00	103,575
10月	10	10	10	7	3	10	132.00	164,757
11月	10	10	10	7	3	10	208.00	254,210
12月	10	10	10	7	3	10	201.00	246,370

資料來源：新莊區公所社會課。

表4-4 新北市新莊區社會福利及救濟概況

單位：人次、元

年別 及季別	中低收入老人生活津貼	低收入戶 喪葬補助		身心障礙者 生活補助		身心障礙者 托育養護補助	
	申請 人次	發放 人次	金額	發放 人次	金額	發放 人次	金額
民國100年	655	-	-	4,342	-	319	-
民國101年	731	-	-	4,346	-	338	-
民國102年	760	13	390,000	3,995	-	94	-
民國103年	953	48	1,440,000	4,305	-	677	-
民國104年	1,096	34	1,020,000	60,058	280,189,700	5,993	87,294,726
民國105年	543	24	720,000	59,656	285,116,872	6,410	93,734,971
民國106年	1,379	26	780,000	58,128	281,408,914	8,523	121,868,313
民國107年	1,471	79	1,335,100	57,414	278,515,254	9,119	128,832,734
第 1 季	1,328	32	575,000	14,151	68,798,277	2,766	39,229,880
第 2 季	52	20	337,100	14,325	69,632,572	2,157	30,298,386
第 3 季	56	21	332,000	14,403	69,658,260	2,201	31,179,902
第 4 季	35	6	91,000	14,535	70,426,145	1,995	28,124,566

資料來源：新莊區公所社會課、新北市政府社會局。

表4-4 新北市新莊區社會福利及救濟概況 (續)

單位：人次、元

年別 及季別	身心障礙者 生活輔助器具補助		急難救助		其 他		
	發放 人次	金額	發放 人次	金額	現 金	實 物	衣 服
民國100年	93	1,023,000	-	-	-	-	93
民國101年	243	19,169,100	195,000	8,630	175,000	-	243
民國102年	57	1,838,100	-	-	-	-	57
民國103年	75	371,000	-	-	-	-	75
民國104年	1,243	10,225,916	147	1,650,000	-	-	-
民國105年	1,306	10,897,801	394	2,942,300	-	-	-
民國106年	1,581	12,264,893	358	2,908,877	9,086,000	7,822,661	-
民國107年	1,165	10,044,115	281	2,603,270	8,486,120	25,226,860	-
第 1 季	277	2,628,697	97	970,310	2,398,000	19,501,000	-
第 2 季	346	3,121,525	87	768,560	3,432,200	990,500	-
第 3 季	298	2,114,463	70	649,400	2,452,920	3,437,560	-
第 4 季	244	2,179,430	27	215,000	203,000	1,297,800	-

資料來源：新莊區公所社會課、新北市政府社會局。

表4-5 新北市新莊區低收入戶數及人數按身分別分

1.按季別分

單位：戶、人

年底別 及 季底別	低 收 入 戶							
	總 計		第 1 款		第 2 款		第 3 款	
	戶數	人口數	戶數	人口數	戶數	人口數	戶數	人口數
民國100年底	1,669	4,873	3	5	69	164	1,597	4,704
民國101年底	2,222	6,399	4	6	80	189	2,138	6,204
民國102年底	2,337	6,888	3	4	87	188	2,247	6,696
民國103年底	2,381	6,706	2	2	84	187	2,295	6,517
民國104年底	2,030	5,559	-	-	61	136	1,969	5,423
民國105年底	1,844	6,167	-	-	65	162	1,779	6,005
民國106年底	1,695	4,269	-	-	59	177	1,636	4,092
民國107年底	1,670	4,023	1	1	57	118	1,612	3,904
第 1 季 底 (3 月 底)	1,545	3,802	-	-	54	115	1,491	3,687
第 2 季 底 (6 月 底)	1,586	3,873	1	1	58	126	1,527	3,746
第 3 季 底 (9 月 底)	1,632	3,973	1	1	58	126	1,573	3,846
第 4 季 底 (12 月 底)	1,670	4,023	1	1	57	118	1,612	3,904

資料來源：新莊區公所社會課。

表4-5 新北市新莊區低收入戶數及人數按身分別分 (續1)

2.按里別分

單位：戶、人

年底別 及里別	低 收 入 戶							
	總 計		第 1 款		第 2 款		第 3 款	
	戶數	人口數	戶數	人口數	戶數	人口數	戶數	人口數
民國107年底	1,670	4,023	1	1	57	118	1,612	3,904
文德里	4	4	-	-	-	-	4	4
文衡里	6	17	-	-	1	1	5	16
四維里	27	85	-	-	3	10	24	75
民本里	21	53	-	-	2	2	19	51
民安里	16	48	-	-	-	-	16	48
民有里	19	55	-	-	-	-	19	55
立人里	9	27	-	-	-	-	9	27
立功里	15	41	-	-	-	-	15	41
立廷里	14	39	-	-	-	-	14	39
立志里	21	30	-	-	2	5	19	25
立言里	25	68	-	-	-	-	25	68
立泰里	11	33	-	-	-	-	11	33
立基里	15	37	-	-	-	-	15	37
立德里	12	25	-	-	-	-	12	25
光正里	14	19	-	-	-	-	14	19
光和里	10	15	-	-	-	-	10	15
光明里	19	45	-	-	3	11	16	34
光華里	31	70	-	-	2	5	29	65
光榮里	20	49	-	-	-	-	20	49
全安里	26	60	-	-	1	1	25	59
全泰里	10	23	-	-	1	1	9	22
合鳳里	34	60	-	-	1	1	33	59
成德里	26	53	-	-	-	-	26	53
自立里	33	69	-	-	2	4	31	65
自信里	20	38	-	-	1	2	19	36
自強里	29	59	-	-	-	-	29	59
西盛里	30	58	-	-	3	7	27	51
和平里	24	48	-	-	1	1	23	47
幸福里	34	86	-	-	3	5	31	81
忠孝里	26	74	-	-	1	1	25	73
昌平里	14	39	-	-	-	-	14	39
昌信里	8	18	-	-	-	-	8	18

資料來源：新莊區公所社會課。

表4-5 新北市新莊區低收入戶數及人數按身分別分 (續2)

2.按里別分

單位：戶、人

年底別 及里別	低 收 入 戶							
	總 計		第 1 款		第 2 款		第 3 款	
	戶數	人口數	戶數	人口數	戶數	人口數	戶數	人口數
昌明里	8	21	-	-	-	-	8	21
昌隆里	10	29	-	-	-	-	10	29
信義里	23	58	-	-	1	1	22	57
南港里	33	87	-	-	2	5	31	82
建安里	17	40	-	-	2	4	15	36
建福里	9	21	-	-	-	-	9	21
後港里	19	51	-	-	-	-	19	51
後德里	4	6	-	-	-	-	4	6
思源里	33	75	-	-	1	1	32	74
思賢里	17	46	-	-	-	-	17	46
恆安里	21	58	-	-	1	3	20	55
泰豐里	13	30	-	-	2	2	11	28
海山里	29	73	-	-	-	-	29	73
國泰里	12	27	-	-	2	2	10	25
祥鳳里	9	25	-	-	2	6	7	19
富民里	20	47	-	-	1	1	19	46
富國里	12	29	-	-	1	1	11	28
萬安里	16	39	-	-	-	-	16	39
裕民里	45	115	-	-	1	3	44	112
榮和里	57	128	-	-	-	-	57	128
福基里	9	22	-	-	1	1	8	21
福興里	17	46	-	-	-	-	17	46
福營里	14	38	-	-	1	3	13	35
興漢里	17	46	-	-	1	3	16	43
八德里	27	72	-	-	-	-	27	72
中平里	22	58	-	-	-	-	22	58
中全里	15	49	-	-	1	4	14	45
中宏里	15	35	-	-	-	-	15	35
中和里	27	65	1	1	1	2	25	62
中信里	22	57	-	-	-	-	22	57
中美里	28	78	-	-	-	-	28	78
中原里	37	98	-	-	-	-	37	98
中泰里	25	66	-	-	-	-	25	66

資料來源：新莊區公所社會課。

表4-5 新北市新莊區低收入戶數及人數按身分別分 (續完)

2.按里別分

單位：戶、人

年底別 及里別	低 收 入 戶							
	總 計		第 1 款		第 2 款		第 3 款	
	戶數	人口數	戶數	人口數	戶數	人口數	戶數	人口數
中港里	23	59	-	-	2	2	21	57
中華里	8	23	-	-	-	-	8	23
中隆里	20	56	-	-	-	-	20	56
中誠里	18	49	-	-	-	-	18	49
丹鳳里	34	64	-	-	-	-	34	64
仁愛里	23	51	-	-	-	-	23	51
仁義里	16	35	-	-	-	-	16	35
化成里	9	18	-	-	-	-	9	18
文明里	11	25	-	-	-	-	11	25
文聖里	11	29	-	-	1	1	10	28
頭前里	25	62	-	-	1	3	24	59
龍安里	11	25	-	-	-	-	11	25
龍福里	8	27	-	-	-	-	8	27
龍鳳里	39	84	-	-	2	9	37	75
營盤里	7	17	-	-	1	1	6	16
豐年里	17	38	-	-	-	-	17	38
雙鳳里	41	88	-	-	1	1	40	87
瓊林里	33	65	-	-	-	-	33	65
民全里	11	28	-	-	1	2	10	26

資料來源：新莊區公所社會課。

表4-6 新北市新莊區辦理急難救助概況

1.救助人次

單位：人次

年別 及 性別	急 難						意 外	
	合 計	死亡無力 殮葬者	遭受意外 傷害或罹 患重病致 生活陷於 困境者	負家庭主 要生計責 任且無法 工作致生 活陷於困 境者	財產或存 款未能及 時運用致 生活陷於 困境者	其他遭遇 重大變故 者	合 計	戶內人口 發生意外 事故致死 者
民國100年	93	29	42	22	-	-	-	-
民國101年	204	54	61	67	-	22	-	-
民國102年	190	57	64	52	-	17	-	-
民國103年	155	48	33	56	-	18	-	-
民國104年	147	44	54	49	-	-	-	-
民國105年	394	91	143	44	4	112	-	-
民國106年	358	86	157	31	5	79	44	44
民國107年	281	79	156	15	5	26	39	39
男	161	45	89	7	4	16	12	12
女	120	34	67	8	1	10	27	27

資料來源：新莊區公所社會課。

表4-6 新北市新莊區辦理急難救助概況 (續)

2.救助金額

單位：元

年別	急 難						意 外	
	合 計	死亡無力 殮葬者	遭受意外 傷害或罹 患重病致 生活陷於 困境者	負家庭主 要生計責 任且無法 工作致生 活陷於困 境者	財產或存 款未能及 時運用致 生活陷於 困境者	其他遭遇 重大變故 者	合 計	戶內人口 發生意外 事故致死 者
民國100年	1,023,000	725,000	213,000	85,000	-	-	-	-
民國101年	2,057,000	1,333,000	290,000	326,000	-	108,000	-	-
民國102年	7,190,000	1,590,000	5,254,000	251,000	-	95,000	-	-
民國103年	6,728,000	1,415,000	4,950,000	273,000	-	90,000	-	-
民國104年	1,650,000	1,133,000	289,000	228,000	-	-	-	-
民國105年	2,942,300	1,410,000	817,800	172,000	20,200	522,300	-	-
民國106年	2,908,877	1,327,500	1,039,427	117,000	15,000	409,950	6,600,000	6,600,000
民國107年	2,603,270	1,335,100	1,081,370	56,000	14,900	115,900	6,200,000	6,200,000

資料來源：新莊區公所社會課。

表4-7 新北市新莊區遭受災害救助情形

單位：所、人

年別 及 災害種類	災害發生日期	收容所		受災人數			
		所數	臨時收容 災民數	死亡	失蹤	重傷	其他
民國100年	-	-	-	3	-	-	-
民國101年	-	-	-	1	-	-	-
民國102年	-	-	-	1	-	-	-
民國103年	-	-	-	1	-	-	-
民國104年	-	-	-	11	-	-	-
民國105年	-	-	-	-	-	-	-
民國106年	-	-	-	1	-	-	-
民國107年	-	-	-	15	-	7	-
火災	107年3月6日	-	-	-	-	-	-
火災	107年3月19日	-	-	-	-	-	-
火災	107年5月31日	-	-	-	-	-	-
火災	107年8月13日	-	-	14	-	7	-
火災	107年10月8日	-	-	1	-	-	-

資料來源：新莊區公所社會課。

表4-7 新北市新莊區遭受災害救助情形 (續)

單位：戶、人、元

年別 及 災害種類	住屋毀損安遷救助				財物受損 影響生計者		救助金額		
	戶別		身分別				總計	現金	實物
	一般戶	原住民戶	一般	原住民	一般戶	原住民戶			
民國100年	9	-	31	-	-	-	1,250,000	1,250,000	-
民國101年	94	-	31	-	-	-	1,770,000	1,770,000	-
民國102年	3	-	7	-	8	-	340,000	340,000	-
民國103年	6	-	14	-	-	-	-	500,000	-
民國104年	7	-	16	-	-	-	980,000	980,000	-
民國105年	1	-	5	-	-	-	100,000	100,000	-
民國106年	7	-	26	-	-	-	720,000	720,000	-
民國107年	3	-	9	-	-	-	-	3,880,000	-
火災	1	-	4	-	-	-	-	80,000	-
火災	1	-	3	-	-	-	-	60,000	-
火災	1	-	2	-	-	-	-	40,000	-
火災	-	-	-	-	-	-	-	3,500,000	-
火災	-	-	-	-	-	-	-	200,000	-

資料來源：新莊區公所社會課。

表4-8 新北市新莊區身心障礙者人數

單位：人

年底別 及 等級別	總 計	視 覺 障 者	聽 覺 機 障 者	平 衡 機 障 者	聲 音 機 障 者 或 機 能 障 礙 者	肢 體 障 者	智 能 障 者	重 要 器 官 失 能 者	器 去 者 顏 面 損 傷 者
民國100年底	13,642	605	1,351	41	129	5,118	1,272	1,626	83
民國101年底	14,195	640	1,379	47	131	5,229	1,312	1,742	85
民國102年底	14,500	670	1,411	39	133	5,234	1,304	1,870	82
民國103年底	15,090	685	1,455	44	149	5,278	1,332	2,024	83
民國104年底	15,332	702	1,469	39	149	5,242	1,382	2,072	89
民國105年底	15,644	697	1,503	40	157	5,189	1,411	2,175	92
民國106年底	15,856	702	1,527	42	161	5,187	1,447	2,235	94
民國107年底	16,048	681	1,580	43	171	5,167	1,457	2,170	93
輕 度	6,715	207	850	34	85	2,658	719	680	64
中 度	4,950	212	425	7	40	1,878	492	210	20
重 度	2,490	260	305	2	45	595	155	135	9
極 重 度	1,893	2	-	-	1	36	91	1,145	-

資料來源：新莊區公所社會課。

表4-8 新北市新莊區身心障礙者人數 (續)

單位：人

年底別 及 等級別	植 物 人	失 智 症 者	自 閉 症 者	慢 性 精 神 病 患 者	多 重 障 礙 者	頑 性 (難 治 型) 癲 癇 症 者	因 罕 見 疾 病 而 致 身 心 功 能 障 礙 者	其 他	新 制 類 別 無 法 對 應 舊 類 別 者
民國100年底	58	303	231	1,325	1,331	64	32	73	-
民國101年底	50	335	278	1,444	1,300	68	38	117	-
民國102年底	54	347	285	1,478	1,342	62	38	151	-
民國103年底	53	403	306	1,549	1,435	63	46	185	-
民國104年底	43	448	312	1,589	1,517	67	44	70	98
民國105年底	-	122	216	624	45	75	19	26	134
民國106年底	53	531	324	1,598	1,566	71	43	83	192
民國107年底	51	585	334	1,645	1,664	69	39	90	209
輕 度	-	165	257	654	56	68	15	35	168
中 度	-	249	65	801	480	1	6	29	35
重 度	-	149	11	179	602	-	17	22	4
極 重 度	51	22	1	11	526	-	1	4	2

資料來源：新莊區公所社會課。

伍、經建

表5-1 新北市新莊區鄰里工程施工概況

1.歷年鄰里工程施工概況

單位：件、元、平方公尺、立方公尺

年別	件數	總工程費	工 程 名 稱							
			瀝青路面		混凝土路面		瀝青混凝土路面修補		打除混凝土	
			數量	工程費	數量	工程費	數量	工程費	數量	工程費
民國100年	410	119,303,122	162,000	61,212,850	-	-	41,500	42,296,161	-	-
民國101年	248	77,877,480	145,873	58,349,180	-	-	-	-	-	-
民國102年	581	91,839,258	161,705	69,361,015	-	-	-	-	-	-
民國103年	1,025	93,683,636	144,894	69,260,000	-	-	-	-	-	-
民國104年	518	87,012,814	152,361	65,690,906	-	-	-	-	-	-
民國105年	516	82,492,773	131,116	49,698,813	-	-	-	-	-	-
民國106年	497	108,258,655	157,538	54,464,616	-	-	-	-	-	-
民國107年	491	93,708,117	134,583	60,536,586	-	-	-	-	-	-

資料來源：新莊區公所工務課。

表5-1 新北市新莊區鄰里工程施工概況 (續1)

1.歷年鄰里工程施工概況

單位：公尺、元

年別	工 程 名 稱									
	新建水溝		整修水溝		擋土牆		護欄		其他	
	數量	工程費	數量	工程費	數量	工程費	數量	工程費	數量	工程費
民國100年	-	-	6,310	15,794,111	-	-	-	-	-	-
民國101年	161	750,800	5,365	18,777,500	-	-	-	-	-	-
民國102年	178	986,000	5,953	21,573,158	-	-	-	-	-	-
民國103年	83	530,000	3,572	23,893,636	-	-	-	-	-	-
民國104年	500	2,163,000	1,978	19,158,908	-	-	-	-	-	-
民國105年	344	5,554,246	1,178	27,239,714	-	-	-	-	-	-
民國106年	2,114	24,930,540	8,698	27,265,609	-	-	118	1,597,890	-	-
民國107年	1,970	14,879,165	8,224	18,292,366	-	-	-	-	-	-

資料來源：新莊區公所工務課。

表5-1 新北市新莊區鄰里工程施工概況 (續2)

2.民國107年境內各里鄰里工程施工概況

單位：件、元、平方公尺、立方公尺

里別	件數	總工程費	工 程 名 稱							
			瀝青路面		混凝土路面		瀝青混凝土路面修補		打除混凝土	
			數量	工程費	數量	工程費	數量	工程費	數量	工程費
瓊林里	8	2,453,630	4,250	1,908,250	-	-	-	-	-	-
西盛里	5	1,758,682	3,530	1,584,970	-	-	-	-	-	-
民全里	4	1,618,990	1,850	830,650	-	-	-	-	-	-
光明里	3	1,882,722	3,653	1,640,197	-	-	-	-	-	-
光華里	3	1,054,150	2,100	942,900	-	-	-	-	-	-
光和里	4	1,108,800	1,850	830,650	-	-	-	-	-	-
光正里	3	818,365	1,560	700,440	-	-	-	-	-	-
光榮里	6	1,201,890	1,100	493,900	-	-	-	-	-	-
民有里	7	500,075	975	437,775	-	-	-	-	-	-
民本里	2	826,217	793	356,057	-	-	-	-	-	-
全安里	3	431,225	450	202,050	-	-	-	-	-	-
全泰里	8	761,489	1,136	510,064	-	-	-	-	-	-
忠孝里	5	735,465	860	386,140	-	-	-	-	-	-
文聖里	8	562,324	851	382,099	-	-	-	-	-	-
興漢里	9	1,001,685	1,568	704,032	-	-	-	-	-	-
榮和里	6	585,532	868	389,732	-	-	-	-	-	-
中華里	5	1,039,309	1,616	725,584	-	-	-	-	-	-
中和里	2	998,281	1,594	715,706	-	-	-	-	-	-
中泰里	12	1,149,965	2,135	958,615	-	-	-	-	-	-
中宏里	5	638,314	936	420,264	-	-	-	-	-	-
中全里	5	512,925	850	381,650	-	-	-	-	-	-
立志里	7	568,810	915	410,835	-	-	-	-	-	-
立廷里	5	751,013	1,187	532,963	-	-	-	-	-	-
營盤里	11	1,503,006	2,619	1,175,931	-	-	-	-	-	-
丹鳳里	6	1,101,360	1,665	747,585	-	-	-	-	-	-
合鳳里	7	918,159	1,366	613,334	-	-	-	-	-	-
祥鳳里	6	659,806	969	435,081	-	-	-	-	-	-
雙鳳里	5	562,224	826	370,874	-	-	-	-	-	-
福營里	9	1,756,951	3,249	1,458,801	-	-	-	-	-	-
富民里	5	563,062	813	365,037	-	-	-	-	-	-
富國里	5	1,049,676	1,649	740,401	-	-	-	-	-	-
裕民里	9	1,922,808	2,597	1,166,053	-	-	-	-	-	-

資料來源：新莊區公所工務課。

表5-1 新北市新莊區鄰里工程施工概況 (續3)

2.民國107年境內各里鄰里工程施工概況

單位：公尺、元

里別	工 程 名 稱									
	新建水溝		整修水溝		擋土牆		護欄		其他	
	數量	工程費	數量	工程費	數量	工程費	數量	工程費	數量	工程費
瓊林里	56	411,880	60	133,500	-	-	-	-	-	-
西盛里	-	-	79	173,712	-	-	-	-	-	-
民全里	20	536,915	113	251,425	-	-	-	-	-	-
光明里	-	-	109	242,525	-	-	-	-	-	-
光華里	-	-	50	111,250	-	-	-	-	-	-
光和里	-	-	134	278,150	-	-	-	-	-	-
光正里	-	-	53	117,925	-	-	-	-	-	-
光榮里	53	389,815	143	318,175	-	-	-	-	-	-
民有里	-	-	28	62,300	-	-	-	-	-	-
民本里	37	272,135	89	198,025	-	-	-	-	-	-
全安里	-	-	103	229,175	-	-	-	-	-	-
全泰里	-	-	113	251,425	-	-	-	-	-	-
忠孝里	-	-	157	349,325	-	-	-	-	-	-
文聖里	-	-	81	180,225	-	-	-	-	-	-
興漢里	-	-	138	297,653	-	-	-	-	-	-
榮和里	-	-	88	195,800	-	-	-	-	-	-
中華里	-	-	141	313,725	-	-	-	-	-	-
中和里	-	-	127	282,575	-	-	-	-	-	-
中泰里	-	-	86	191,350	-	-	-	-	-	-
中宏里	-	-	98	218,050	-	-	-	-	-	-
中全里	-	-	59	131,275	-	-	-	-	-	-
立志里	-	-	71	157,975	-	-	-	-	-	-
立廷里	-	-	98	218,050	-	-	-	-	-	-
營盤里	-	-	147	327,075	-	-	-	-	-	-
丹鳳里	-	-	159	353,775	-	-	-	-	-	-
合鳳里	-	-	137	304,825	-	-	-	-	-	-
祥鳳里	-	-	101	224,725	-	-	-	-	-	-
雙鳳里	-	-	86	191,350	-	-	-	-	-	-
福營里	-	-	134	298,150	-	-	-	-	-	-
富民里	-	-	89	198,025	-	-	-	-	-	-
富國里	-	-	139	309,275	-	-	-	-	-	-
裕民里	56	411,880	155	344,875	-	-	-	-	-	-

資料來源：新莊區公所工務課。

表5-1 新北市新莊區鄰里工程施工概況 (續4)

2.民國107年境內各里鄰里工程施工概況

單位：件、元、平方公尺、立方公尺

里別	件數	總工程費	工 程 名 稱							
			瀝青路面		混凝土路面		瀝青混凝土路面修補		打除混凝土	
			數量	工程費	數量	工程費	數量	工程費	數量	工程費
龍鳳里	5	1,059,474	1,651	741,299	-	-	-	-	-	-
龍福里	5	535,784	891	400,059	-	-	-	-	-	-
建福里	7	671,791	1,184	531,616	-	-	-	-	-	-
後德里	6	622,659	916	411,284	-	-	-	-	-	-
南港里	7	834,747	1,428	641,172	-	-	-	-	-	-
萬安里	8	1,060,274	1,851	831,099	-	-	-	-	-	-
龍安里	5	2,340,391	4,484	2,013,316	-	-	-	-	-	-
建安里	6	982,744	1,381	620,069	-	-	-	-	-	-
後港里	7	595,559	816	366,384	-	-	-	-	-	-
四維里	8	2,751,707	3,943	1,770,407	-	-	-	-	-	-
八德里	5	1,814,626	2,384	1,070,416	-	-	-	-	-	-
成德里	8	827,481	1,169	524,881	-	-	-	-	-	-
仁義里	4	1,053,819	1,906	855,794	-	-	-	-	-	-
思源里	6	1,073,164	1,736	779,464	-	-	-	-	-	-
中美里	3	5,056,656	3,519	1,580,031	-	-	-	-	-	-
昌平里	7	867,853	1,472	660,928	-	-	-	-	-	-
昌明里	6	741,026	1,249	560,801	-	-	-	-	-	-
昌隆里	5	823,931	1,394	625,906	-	-	-	-	-	-
昌信里	8	640,619	956	429,244	-	-	-	-	-	-
和平里	5	548,974	851	382,099	-	-	-	-	-	-
幸福里	4	1,425,002	2,698	1,211,402	-	-	-	-	-	-
信義里	5	1,003,731	1,844	827,956	-	-	-	-	-	-
恆安里	7	496,312	813	365,037	-	-	-	-	-	-
仁愛里	7	877,584	1,791	804,159	-	-	-	-	-	-
自信里	5	628,167	958	430,142	-	-	-	-	-	-
自強里	6	773,812	1,213	544,637	-	-	-	-	-	-
自立里	6	665,634	1,091	489,859	-	-	-	-	-	-
思賢里	5	1,583,470	3,155	1,416,595	-	-	-	-	-	-
立基里	6	691,087	1,113	499,737	-	-	-	-	-	-
中誠里	6	1,221,714	2,161	970,289	-	-	-	-	-	-
中港里	5	1,069,154	1,846	828,854	-	-	-	-	-	-
中信里	6	858,984	1,591	714,359	-	-	-	-	-	-

資料來源：新莊區公所工務課。

表5-1 新北市新莊區鄰里工程施工概況 (續5)

2.民國107年境內各里鄰里工程施工概況

單位：公尺、元

里別	工 程 名 稱									
	新建水溝		整修水溝		擋土牆		護欄		其他	
	數量	工程費	數量	工程費	數量	工程費	數量	工程費	數量	工程費
龍鳳里	-	-	143	318,175	-	-	-	-	-	-
龍福里	-	-	61	135,725	-	-	-	-	-	-
建福里	-	-	63	140,175	-	-	-	-	-	-
後德里	-	-	95	211,375	-	-	-	-	-	-
南港里	-	-	87	193,575	-	-	-	-	-	-
萬安里	-	-	103	229,175	-	-	-	-	-	-
龍安里	-	-	147	327,075	-	-	-	-	-	-
建安里	-	-	163	362,675	-	-	-	-	-	-
後港里	-	-	103	229,175	-	-	-	-	-	-
四維里	95	698,725	127	282,575	-	-	-	-	-	-
八德里	67	492,785	113	251,425	-	-	-	-	-	-
成德里	-	-	136	302,600	-	-	-	-	-	-
仁義里	-	-	89	198,025	-	-	-	-	-	-
思源里	-	-	132	293,700	-	-	-	-	-	-
中美里	450	3,309,750	75	166,875	-	-	-	-	-	-
昌平里	-	-	93	206,925	-	-	-	-	-	-
昌明里	-	-	81	180,225	-	-	-	-	-	-
昌隆里	-	-	89	198,025	-	-	-	-	-	-
昌信里	-	-	95	211,375	-	-	-	-	-	-
和平里	-	-	75	166,875	-	-	-	-	-	-
幸福里	-	-	96	213,600	-	-	-	-	-	-
信義里	-	-	79	175,775	-	-	-	-	-	-
恆安里	-	-	59	131,275	-	-	-	-	-	-
仁愛里	-	-	33	73,425	-	-	-	-	-	-
自信里	-	-	89	198,025	-	-	-	-	-	-
自強里	-	-	103	229,175	-	-	-	-	-	-
自立里	-	-	79	175,775	-	-	-	-	-	-
思賢里	-	-	75	166,875	-	-	-	-	-	-
立基里	-	-	86	191,350	-	-	-	-	-	-
中誠里	-	-	113	251,425	-	-	-	-	-	-
中港里	-	-	108	240,300	-	-	-	-	-	-
中信里	-	-	65	144,625	-	-	-	-	-	-

資料來源：新莊區公所工務課。

表5-1 新北市新莊區鄰里工程施工概況 (續6)

2.民國107年境內各里鄰里工程施工概況

單位：件、元、平方公尺、立方公尺

里別	件數	總工程費	工 程 名 稱							
			瀝青路面		混凝土路面		瀝青混凝土 路面修補		打除混凝土	
			數量	工程費	數量	工程費	數量	工程費	數量	工程費
中平里	4	943,763	1,537	690,113	-	-	-	-	-	-
中原里	5	857,637	1,588	713,012	-	-	-	-	-	-
中隆里	3	708,289	1,186	532,514	-	-	-	-	-	-
立泰里	3	892,577	1,376	617,824	-	-	-	-	-	-
立言里	5	655,676	1,049	471,001	-	-	-	-	-	-
文明里	7	477,952	673	302,177	-	-	-	-	-	-
海山里	8	573,389	836	375,364	-	-	-	-	-	-
文衡里	6	481,195	705	316,545	-	-	-	-	-	-
文德里	4	739,670	1,355	608,395	-	-	-	-	-	-
化成里	6	523,161	739	331,811	-	-	-	-	-	-
頭前里	11	627,457	949	426,101	-	-	-	-	-	-
福基里	13	2,798,267	758	340,342	-	-	-	-	-	-
福興里	4	7,118,989	4,836	2,171,364	-	-	-	-	-	-
立人里	6	1,603,246	1,129	506,921	-	-	-	-	-	-
立德里	5	668,079	1,146	514,554	-	-	-	-	-	-
立功里	4	818,068	1,297	582,353	-	-	-	-	-	-
國泰里	5	599,880	895	401,855	-	-	-	-	-	-
豐年里	4	738,899	1,103	495,247	-	-	-	-	-	-
泰豐里	5	1,040,238	1,737	779,913	-	-	-	-	-	-
民安里	6	1,646,845	1,854	941,265	-	-	-	-	-	-

資料來源：新莊區公所工務課。

表5-1 新北市新莊區鄰里工程施工概況 (續完)

2.民國107年境內各里鄰里工程施工概況

單位：公尺、元

里別	工 程 名 稱									
	新建水溝		整修水溝		擋土牆		護欄		其他	
	數量	工程費	數量	工程費	數量	工程費	數量	工程費	數量	工程費
中平里	-	-	114	253,650	-	-	-	-	-	-
中原里	-	-	65	144,625	-	-	-	-	-	-
中隆里	-	-	79	175,775	-	-	-	-	-	-
立泰里	-	-	121	274,753	-	-	-	-	-	-
立言里	-	-	83	184,675	-	-	-	-	-	-
文明里	-	-	79	175,775	-	-	-	-	-	-
海山里	-	-	89	198,025	-	-	-	-	-	-
文衡里	-	-	74	164,650	-	-	-	-	-	-
文德里	-	-	59	131,275	-	-	-	-	-	-
化成里	-	-	86	191,350	-	-	-	-	-	-
頭前里	-	-	89	201,356	-	-	-	-	-	-
福基里	300	2,206,500	113	251,425	-	-	-	-	-	-
福興里	650	4,780,750	75	166,875	-	-	-	-	-	-
立人里	130	956,150	63	140,175	-	-	-	-	-	-
立德里	-	-	69	153,525	-	-	-	-	-	-
立功里	-	-	103	235,715	-	-	-	-	-	-
國泰里	-	-	89	198,025	-	-	-	-	-	-
豐年里	-	-	105	243,652	-	-	-	-	-	-
泰豐里	-	-	117	260,325	-	-	-	-	-	-
民安里	56	411,880	132	293,700	-	-	-	-	-	-

資料來源：新莊區公所工務課。

表5-2 新北市新莊區公園綠地概況

中華民國107年底

公園名稱	所在里別	都市計畫編號	坐落地址
西盛公園	光正里	公4	龍安路與西盛街口
四維公園	四維里	公3	四維路186巷旁
龍鳳公園	龍鳳里、裕民里	公2 & 公17	龍安路丹鳳國中對面
萬安公園	龍安里	公21	龍安路龍安橋頭
後港公園	後港里	公3-1	建安街26巷4號旁
新泰公園	忠孝里	公6	公園一路112號旁
富國公園	富國里		富國路與福營路口
龍福公園	龍福里	公兒一(龍壽迴龍都市計畫)	中正路929巷23號對面
福營公園	福營里		福營路29號旁
雙福公園	福營里	公23 / 兒1	後港一路(後港抽水站旁)
瓊泰公園	瓊林里	公16	瓊泰路瓊泰橋旁
後港新公園	後德里	公14	後港一路與民安路口
福營休閒廣場	四維里、八德里		四維路福營行政中心旁
新樹公園	西盛里	公兒五(樹林(三多里地區)都市計畫)	新樹路647號對面
福營綠廊	福營里		中正路輔仁大學對面
水源地	丹鳳里		新莊區壽山路115號斜對面
青年公園	丹鳳里	公20、公14(林口特定區計畫)	新莊區壽山路61號對面
長青公園	思賢里		博愛路與長青街口
中港三角公園	中和里		中華路與復興路口
新泰三角公園	立功里		新泰路與中平路口
黃城公園	中信里	公10	中榮街與中信街口

資料來源：新莊區公所經建課。

表5-2 新北市新莊區公園綠地概況 (續1)

中華民國107年底

公園名稱	坐落地號	屬性		類別 (新北綠家園/河濱公園/武器公園/地質公園/濕地公園/龐物公園/生命園區/忠烈祠區/博物館/古蹟...或其他)
		都市計畫公園/綠地/廣場/ 兒童遊樂場/體育場用地	除左列5種分區外之其他 都市計畫使用分區/非都 市土地	
西盛公園	光明段474地號	公園用地		公園
四維公園	四維段587地號	公園用地		公園
龍鳳公園	龍鳳段 541,542,543,544,545,548,551,648,649等	公園用地		公園
萬安公園	四維段797、798、799等地號	公園用地		公園
後港公園	後港段673地號	公園用地		公園
新泰公園	忠孝段20地號	公園用地		公園
富國公園	裕民段182-1地號		部份溝渠用地部分農業區	公園
龍福公園	埤角段頂埤角小段125-2、124地號	公園用地		公園
福營公園	瓊泰段179地號		道路(捷運系統用地)	公園
雙福公園	後港段149地號	公園用地		公園
瓊泰公園	瓊林段558-1、559、561地號	公園兼兒童遊戲場用地		公園
後港新公園	後港段421地號	公園用地		公園
福營休閒廣場	富國段208等35筆	廣場用地		廣場
新樹公園	新樹段562、563、564地號	公園及廣場用地		公園
福營綠廊	福營段40地號 安泰段109-4地號		道路、加油站及工業區用地	綠地
水源地	十八份坑段十八份坑小段 126、126-1、126-2地號		保護區	公園
青年公園	頂坡角段頂坡角小段82-7、87-5、89-2 (重測後為壽山段640、639、642) 地號 丹鳳段621、622、647地號	公園用地、保護區		公園
長青公園	思源段1122地號		住宅區	公園
中港三角公園	自強段1145、1146、1147、1148、1157、1159地號	綠地		公園
新泰三角公園	中泰段745-3、747-1、746、682-1、681、680、748地號	部份住宅部份道路部份綠地		公園
黃城公園	榮富段163、164、537、536、531、535、526、532、527、528地號	公園用地		公園

資料來源：新莊區公所經建課。

表5-2 新北市新莊區公園綠地概況 (續2)

中華民國107年底

公園名稱	管理機關			完成闢建時間(年)/ 整建時間(年)/ 施工中
	闢建單位	土地管理機關	維護管理機關	
西盛公園	新莊區公所	新北市政府景觀處	新莊區公所	81 / 100
四維公園	新莊區公所	新北市政府景觀處	新莊區公所	82 / 99
龍鳳公園	新莊區公所	新北市政府景觀處	新莊區公所	83 / 101
萬安公園	新莊區公所	新北市政府景觀處	新莊區公所	80 / 0
後港公園	新莊區公所	新北市政府景觀處	新莊區公所	81 / 101
新泰公園	新莊區公所	新北市政府景觀處	新莊區公所	83 / 99
富國公園	新莊區公所	財政部國有財產署	新莊區公所	84 / 100
龍福公園	新莊區公所	新北市政府景觀處	新莊區公所	94 / 0
福營公園	新莊區公所	財政部國有財產署	新莊區公所	97 / 0
雙福公園	新莊區公所	新北市政府景觀處	新莊區公所	94 / 0
瓊泰公園	新莊區公所	新北市政府景觀處	新莊區公所	80 / 100
後港新公園	新莊區公所	新北市政府景觀處	新莊區公所	90 / 0
福營休閒廣場	新莊區公所	新北市政府景觀處	新莊區公所	87 / 97
新樹公園	新莊區公所	新北市政府景觀處	新莊區公所	98 / 0
福營綠廊	新莊區公所	新北市政府景觀處	新莊區公所	86 / 96
水源地	新莊區公所	新北市政府景觀處、 台灣自來水股份有限公司	新莊區公所	69 / 97、99
青年公園	新莊區公所	新北市政府景觀處、 新北市政府養護工程處	新莊區公所	78 / 97、99、100
長青公園	新莊區公所	衛生福利部臺北醫院	新莊區公所	85 / 93
中港三角公園	新莊區公所	新北市政府景觀處	新莊區公所	79 / 98
新泰三角公園	新莊區公所	新北市政府景觀處	新莊區公所	80 / 99
黃城公園	新莊區公所	新北市政府景觀處	新莊區公所	83 / 99

資料來源：新莊區公所經建課。

表5-2 新北市新莊區公園綠地概況 (續3)

中華民國107年底

單位：元、平方公尺、個

公園名稱	經費		面積	認養情形		認養單位數	認養者性質	備註
	闢建經費	整建經費		有	否			
西盛公園	-	16,678,000	6,194		✓	-		
四維公園	-	19,933,000、 17,976,000	4,447		✓	-		
龍鳳公園	-	26,473,000	7,810	✓		1	龍鳳里辦公處(認養公廁)	
萬安公園	-	-	5,230		✓	-		
後港公園	-	9,456,000	3,013		✓	-		
新泰公園	-	16,950,000	7,250	✓		1	忠孝里辦公處(認養櫻花3株)	
富國公園	-	5,443,000	640		✓	-		
龍福公園	-	-	651		✓	-		
福營公園	3 180 000	-	1,363		✓	-		
雙福公園	-	-	2,287		✓	-		
瓊泰公園	-	5,152,000	1,700		✓	-		
後港新公園	-	-	4,850		✓	-		
福營休閒廣場	-	-	4,690		✓	-		
新樹公園	-	-	3,115		✓	-		
福營綠廊	-	1,690,000	850		✓	-		
水源地	-	-	10,566		✓	-		(99年與青年公園合併改建·整建經費2,156,000元)
青年公園	-	-	89,577		✓	-		(99年與水源地合併改建·整建經費11,232,000元;100年整建經費13,169,000元)
長青公園	-	-	247		✓	-		
中港三角公園	-	1,657,000	806		✓	-		
新泰三角公園	-	-	508		✓	-		
黃城公園	-	10,833,000	8,953		✓	-		

資料來源：新莊區公所經建課。

表5-2 新北市新莊區公園綠地概況 (續4)

中華民國107年底

公園名稱	所在里別	都市計畫編號	坐落地址
興化公園	福興里		五工二路興化國小旁
福壽公園	信義里	公11	福壽街昌明街路口
思賢公園	仁愛里	公9	自由街自信街路口
中平公園	立基里	公8	中平路文藝中心後方及新泰游泳池側邊
新莊公園	立人里、恆安里	公7	中正路84號對面
榮和公園	榮和里		環河路新海橋下
碧江公園	泰豐里		新泰路瓊林路口
興漢公園	興漢里		碧江街82號慈惠堂前
建安公園	建安里	公15	後港一路130巷底
後德公園	後德里		後港一路49巷底
昌平公園	昌平里	公兒一(副都心中心地區)	新莊區富貴路、福壽街口
建福公園	建福里	兒2	建福路49巷底
生命紀念公園	丹鳳里		壽山路162之1號
瓊泰河濱公園	豐年里	公5	瓊泰路94巷17號旁
中港厝休閒廣場	中華里		中港路352號旁
頭前運動公園	頭前里	公18 & 國中7 / 公二&文中(頭前重劃區)	新莊區頭前路、頭成街口
福基公園	福基里	兒一(頭前重劃區)	新莊區福美街、福德三街口
福美公園	頭前里	公19 or 公一(頭前重劃區)	新莊區福美街、福德一街口
新泰綠地	立泰里		中環路與新泰路口
化成公園	化成里	兒二(頭前重劃區)	新莊區頭成街/思源路128巷
西盛廣場 (原名:大豐自辦市 地重劃區廣場)	西盛里		新莊區樹新路277巷中華郵政對面

資料來源：新莊區公所經建課。

表5-2 新北市新莊區公園綠地概況 (續5)

中華民國107年底

公園名稱	坐落地號	屬性		類別 (新北綠家園/河濱公園/武器公園/地質公園/濕地公園/龐物公園/生命園區/忠烈祠區/博物館/古蹟...或其他)
		都市計畫公園/綠地/廣場/ 兒童遊樂場/體育場用地	除左列5種分區外之其他 都市計畫使用分區/非都 市土地	
興化公園	新工段二小段163,164,165,168地號		工業區	公園
福壽公園	昌隆段 284,285,287,371,372,380,381,286,370地號	公園用地		公園
思賢公園	思賢段520,521,522,524,532,533,531地號	公園用地		公園
中平公園	榮富段983、984、988、989、991、 990、992、997、998、1000、1002地號	公園用地		公園
新莊公園	鴻福段645,748,749地號 恆安段 615,616,619,620,622,623,624,625,636- 7,626地號	公園用地		公園
榮和公園	榮和段1209,287地號		道路行水區	公園
碧江公園	榮和段614地號	公園用地		公園
興漢公園	文德段1211地號		行水區	公園
建安公園	後港段769、773、774地號	公園用地		公園
後德公園	後港段399、363-2、358-2、361-4、 351-3等		部份住宅區部份溝渠 用地	公園
昌平公園	副都心段一小段36地號	公園用地		公園
建福公園	中正段1-1及後港段257地號	公園用地		公園
生命紀念公園	十八份坑段十八份坑小段1-4地號		公墓用地	公園
瓊泰河濱公園	豐年段987-2、984-8地號		溝渠用地	公園
中港厝休閒廣 場	自立段1043、1044、1045、1054、 1055、1077、1078、1079、1083、 1085、1086、1087、1088、1089、 1106、1107、1108、1109、1110、 1119、1120、1133等地號	人行廣場		廣場
頭前運動公園	中原段234地號、中原段281地號	學校用地及公園用地		公園
福基公園	中原段58地號	公園用地		公園
福美公園	中原段1441地號	公園用地		公園
新泰綠地	信華段二小段1地號	道路及綠地		綠地
化成公園	中原段341號	公園用地		公園
西盛廣場 (原名:大豐自 辦市地重劃區 廣場)	新莊區新豐段7地號	廣場及綠地		公園

資料來源：新莊區公所經建課。

表5-2 新北市新莊區公園綠地概況 (續6)

中華民國107年底

公園名稱	管理機關			完成闢建時間(年)/ 整建時間(年)/ 施工中
	闢建單位	土地管理機關	維護管理機關	
興化公園	新莊區公所	新北市政府景觀處	新莊區公所	87 / 101
福壽公園	新莊區公所	新北市政府景觀處	新莊區公所	82 / 99
思賢公園	新莊區公所	新北市政府景觀處	新莊區公所	79 / 98
中平公園	新莊區公所	新北市政府景觀處	新莊區公所	81 / 100
新莊公園	新莊區公所	新北市政府景觀處	新莊區公所	65 / 86、97、施工中
榮和公園	新莊區公所	財政部國有財產署、 經濟部水利署	新莊區公所	80 / 0
碧江公園	新莊區公所	新北市政府景觀處	新莊區公所	90 / 102
興漢公園	新莊區公所	財政部國有財產署	新莊區公所	80 / 0
建安公園	新莊區公所	新北市政府景觀處	新莊區公所	99 / 0
後德公園	新莊區公所	財政部國有財產署	新莊區公所	99 / 0
昌平公園	新莊區公所	新北市政府景觀處	新莊區公所	97 / 0
建福公園	新莊區公所	新北市政府景觀處	新莊區公所	99 / 0
生命紀念公園	新莊區公所	新北市政府殯葬管理處	新莊區公所	93 / 0
瓊泰河濱公園	新莊區公所	財政部國有財產署	新莊區公所	80 / 103
中港厝休閒廣場	新莊區公所	新北市政府景觀處	新莊區公所	88 / 94
頭前運動公園	新莊區公所	新北市政府景觀處、 新北市政府教育局	新莊區公所	98 / 0
福基公園	新北市政府工務局	新北市政府景觀處	新莊區公所	98 / 0
福美公園	新北市政府工務局	新北市政府景觀處	新莊區公所	98 / 105
新泰綠地		新北市政府養工處	新莊區公所	101 / 0
化成公園	工務局	新北市政府景觀處	新莊區公所	98 / 0
西盛廣場 (原名:大豐自 辦市地重劃區 廣場)	新莊區公所	新北市政府景觀處	新莊區公所	101 / 0

資料來源：新莊區公所經建課。

表5-2 新北市新莊區公園綠地概況 (續7)

中華民國107年底

單位：元、平方公尺、個

公園名稱	經費		面積	認養情形		認養單位數	認養者性質	備註
	闢建經費	整建經費		有	否			
興化公園	-	15,360,000	7,524		✓	-		
福壽公園	-	15,212,000	6,559		✓	-		
思賢公園	-	26,607,000	10,472		✓	-		
中平公園	-	10,469,000	6,361		✓	-		
新莊公園	-	6,620,000	5,838		✓	-		
榮和公園	-	-	383		✓	-		
碧江公園	-	-	478		✓	-		城鄉局102年辦理公園改建(案名：新北市新莊區碧江公園改建暨周邊環境改善)
興漢公園	-	-	735		✓	-		
建安公園	10,351,000	-	1,906	✓		1	建安里辦公處(認養公廁)	
後德公園	-	-	666	✓		1	後德里辦公處	
昌平公園	-	-	11,543		✓	-		
建福公園	7,868,000	-	1,687		✓	-		
生命紀念公園	-	-	850		✓	-		
瓊泰河濱公園	-	16,200,000	1,700		✓	-		快樂公園也是公5
中港厝休閒廣場	-	-	4,925		✓	-		
頭前運動公園	-	-	35,000		✓	-		
福基公園	-	-	4,418		✓	-		
福美公園	-	5,519,000	6,915		✓	-		
新泰綠地	-	-	1,274		✓	-		市府景觀處闢建後於102年02月08日北景施字第1023231465號函移交本所
化成公園	-	-	4,784		✓	-		
西盛廣場 (原名:大豐自辦市地重劃區廣場)	5,337,000	-	3,746		✓	-		

資料來源：新莊區公所經建課。

表5-2 新北市新莊區公園綠地概況 (續8)

中華民國107年底

公園名稱	所在里別	都市計畫編號	坐落地址
瓊林公園	瓊林里		新莊區台65橋下
快樂公園	豐年里	公五	瓊泰路103號對面
中港公園	立基里	機8-1	中平路82巷22號對面
雙鳳公園	雙鳳里	公兒五	雙鳳街56號旁
昌平綠地	昌平里		新莊區中華路二段272號對面
環河三角綠地	泰豐里		新莊區瓊林路與環河路口
愛鳥公園	中隆里	公22(產業專用區及其周邊地區)	新莊區新北大道五工六路口
公23	中隆里	公23(產業專用區及其周邊地區)	五工六路、福慧路口東北
公24	中隆里	公24(產業專用區及其周邊地區)	新北大道三段、五工六路口東北
公25	福基里	公25(產業專用區及其周邊地區)	新知三路、新知六路、新知八路、福慧路間
公26	福基里	公26(產業專用區及其周邊地區)	新知一路、新知二路口東北
公27	福基里	公27(產業專用區及其周邊地區)	新知一路、福慧路口東南
公28	福基里	公28(產業專用區及其周邊地區)	新知一路、福慧路口西北
公29	福基里	公29(產業專用區及其周邊地區)	化成路、福慧路口西北
公30	福基里	公30(產業專用區及其周邊地區)	化成路、福慧路口東北
公31	福基里	公31(產業專用區及其周邊地區)	化成路、福慧路口東南
廣1	福基里	廣1(產業專用區及其周邊地區)	新知三路、新知八路西北側
廣2	福基里	廣2(產業專用區及其周邊地區)	新知六路、新知三路口
廣(停)2	福基里	廣(停)2(產業專用區及其周邊地區)	福慧路、五工路口北側
廣(停)3	福基里	廣(停)3(產業專用區及其周邊地區)	福慧路、五工路

資料來源：新莊區公所經建課。

表5-2 新北市新莊區公園綠地概況 (續9)

中華民國107年底

公園名稱	坐落地號	屬性		類別 (新北綠家園/河濱公園/武器公園/地質公園/濕地公園/寵物公園/生命園區/忠烈祠區/博物館/古蹟...或其他)
		都市計畫公園/綠地/廣場/ 兒童遊樂場/體育場用地	除左列5種分區外之其他 都市計畫使用分區/非都 市土地	
瓊林公園	瓊林段743地號		道路用地	公園
快樂公園	豐年段790-1、798、799、802、794-1、 794-1、800-1、801、809、803地號	公園用地		公園
中港公園	中泰段61、63-1、64、65等地號	機關兼兒童遊戲場		公園
雙鳳公園	丹鳳段518-1地號	公園兼兒童遊戲場用 地		公園
昌平綠地	和平段760地號		住宅區	綠地
環河三角綠地	瓊林段1014、1014-3地號		道路用地	綠地
愛鳥公園	新知段99地號	公園用地		公園
公23	新知段91地號	公園用地		公園
公24	新莊區新知段94、98地號	公園用地		公園
公25	新莊區新知段69、70地號	公園用地		公園
公26	新莊區新知段42、29地號	公園用地		公園
公27	新莊區新知段38、25地號	公園用地		公園
公28	新莊區新知段33地號	公園用地		公園
公29	新莊區新知段32、2地號	公園用地		公園
公30	新莊區新知段1地號	公園用地		公園
公31	新莊區新知段18地號	公園用地		公園
廣1	新莊區新知段84地號	廣場用地		廣場
廣2	新莊區新知段79地號	廣場用地		廣場
廣(停)2	新莊區新知段48地號	廣場兼停車場用地		廣場
廣(停)3	新莊區新知段49地號	廣場兼停車場用地		廣場

資料來源：新莊區公所經建課。

表5-2 新北市新莊區公園綠地概況 (續10)

中華民國107年底

公園名稱	管理機關			完成闢建時間(年)/ 整建時間(年)/ 施工中
	闢建單位	土地管理機關	維護管理機關	
瓊林公園	新莊區公所	新北市政府養護工程處	新莊區公所	104 / 0
快樂公園	新莊區公所	新北市政府養護工程處、新北市政府綠美化環境景觀處	新莊區公所	完成闢建時間104/1 整建時間106/2
中港公園	新莊區公所	新北市政府景觀處	新莊區公所	99 / 0
雙鳳公園	君泰建設有限公司 (都更闢建捐贈)	新北市政府景觀處	新莊區公所	104 / 0
昌平綠地	新莊區公所	財政部國有財產署	新莊區公所	97 / 0
環河三角綠地	新莊區公所	財政部國有財產署	新莊區公所	92 / 98
愛鳥公園	新北市政府地政局	新北市政府景觀處	新莊區公所	不詳/104
公23	新北市政府地政局	新北市政府景觀處	新莊區公所	105
公24	新北市政府地政局	新北市政府景觀處	新莊區公所	105
公25	新北市政府地政局	新北市政府景觀處	新莊區公所	105
公26	新北市政府地政局	新北市政府景觀處	新莊區公所	105
公27	新北市政府地政局	新北市政府景觀處	新莊區公所	105
公28	新北市政府地政局	新北市政府景觀處	新莊區公所	105
公29	新北市政府地政局	新北市政府景觀處	新莊區公所	105
公30	新北市政府地政局	新北市政府景觀處	新莊區公所	105
公31	新北市政府地政局	新北市政府景觀處	新莊區公所	105
廣1	新北市政府地政局	新北市政府景觀處	新莊區公所	105
廣2	新北市政府地政局	新北市政府景觀處	新莊區公所	105
廣(停)2	新北市政府地政局	新北市政府景觀處	新莊區公所	105
廣(停)3	新北市政府地政局	新北市政府景觀處	新莊區公所	105

資料來源：新莊區公所經建課。

表5-2 新北市新莊區公園綠地概況 (續完)

中華民國107年底

單位：元、平方公尺、個

公園名稱	經費		面積	認養情形		認養單位數	認養者性質	備註
	闢建經費	整建經費		有	否			
瓊林公園	6,730,000	-	2,000		✓	-		
快樂公園	5,970,000	40,812,000	2,036		✓	-		
中港公園	9,368,000	-	1,658		✓	-		
雙鳳公園	-	-	3,032		✓	-		君泰建設有限公司 (都更闢建捐贈)
昌平綠地	-	-	250		✓	-		
環河三角綠地	-	-	240	✓		1	華新華麗股份有限公司	
愛鳥公園	-	1,170,332	491		✓	-		
公23	163,645	-	160		✓	-		
公24	9,262,211	-	8,444		✓	-		
公25	13,524,824	-	20,984		✓	-		
公26	8,685,590	-	9,270		✓	-		
公27	5,853,937	-	3,880		✓	-		
公28	1,809,229	-	2,212		✓	-		
公29	2,763,272	-	1,715		✓	-		
公30	1,095,612	-	775		✓	-		
公31	2,099,226	-	1,340		✓	-		
廣1	1,706,309	-	1,028		✓	-		
廣2	958,533	-	584		✓	-		
廣(停)2	7,427,028	-	2,531		✓	-		
廣(停)3	4,311,892	-	2,598		✓	-		

資料來源：新莊區公所經建課。

表5-3 新北市新莊區農耕土地面積及農戶人口數

單位：公頃

年底別	農耕土地面積								
	總計	耕作地						長期耕作地	長期休閒地
		合計	短期耕作地				短期休閒		
			小計	水稻	水稻以外之短期耕作	短期休閒			
民國100年底	106.90	16.00	16.00	-	-	-	-	90.90	
民國101年底	111.00	16.00	16.00	-	-	-	-	95.00	
民國102年底	90.00	12.00	12.00	-	-	-	-	78.00	
民國103年底	90.23	65.70	50.43	-	35.08	15.35	15.27	24.53	
民國104年底	89.53	65.33	52.25	-	38.79	13.46	13.08	24.20	
民國105年底	89.53	64.30	51.27	-	38.31	12.96	13.03	25.23	
民國106年底	99.53	64.30	51.10	-	38.04	13.06	13.20	35.23	
民國107年底	87.53	64.10	54.16	-	37.28	16.88	9.94	23.43	

資料來源：新莊區公所經建課。

表5-3 新北市新莊區農耕土地面積及農戶人口數 (續)

單位：戶、人

年底別	農戶數						農家人口					
	合計	自耕農	半自耕農	佃農	非耕種農	他人委託經營	合計	自耕農	半自耕農	佃農	非耕種農	他人委託經營
民國100年底	-	-	-	-	-	-	-	-	-	-	-	-
民國101年底	-	-	-	-	-	-	-	-	-	-	-	-
民國102年底	-	-	-	-	-	-	-	-	-	-	-	-
民國103年底	-	-	-	-	-	-	-	-	-	-	-	-
民國104年底	-	-	-	-	-	-	-	-	-	-	-	-
民國105年底	-	-	-	-	-	-	-	-	-	-	-	-
民國106年底	-	-	-	-	-	-	-	-	-	-	-	-
民國107年底	-	-	-	-	-	-	-	-	-	-	-	-

資料來源：新莊區公所經建課。

表5-4 新北市新莊區米穀種植面積及產量

1.第1期

單位：公頃、公斤

年別	總 計			梗 稻			硬 秈 稻		
	種植面積	產 量	每公頃平均產量	種植面積	產 量	每公頃平均產量	種植面積	產 量	每公頃平均產量
民國100年	-	-	-	-	-	-	-	-	-
民國101年	-	-	-	-	-	-	-	-	-
民國102年	-	-	-	-	-	-	-	-	-
民國103年	-	-	-	-	-	-	-	-	-
民國104年	-	-	-	-	-	-	-	-	-
民國105年	-	-	-	-	-	-	-	-	-
民國106年	-	-	-	-	-	-	-	-	-
民國107年	-	-	-	-	-	-	-	-	-

2.第2期

單位：公頃、公斤

年別	總 計			梗 稻			硬 秈 稻		
	種植面積	產 量	每公頃平均產量	種植面積	產 量	每公頃平均產量	種植面積	產 量	每公頃平均產量
民國100年	-	-	-	-	-	-	-	-	-
民國101年	-	-	-	-	-	-	-	-	-
民國102年	-	-	-	-	-	-	-	-	-
民國103年	-	-	-	-	-	-	-	-	-
民國104年	-	-	-	-	-	-	-	-	-
民國105年	-	-	-	-	-	-	-	-	-
民國106年	-	-	-	-	-	-	-	-	-
民國107年	-	-	-	-	-	-	-	-	-

資料來源：新莊區公所經建課。

表5-4 新北市新莊區米穀種植面積及產量 (續)

1.第1期

單位：公頃、公斤

年別	梗糯稻			秈糯稻		
	種植面積	產量	每公頃平均產量	種植面積	產量	每公頃平均產量
民國100年	-	-	-	-	-	-
民國101年	-	-	-	-	-	-
民國102年	-	-	-	-	-	-
民國103年	-	-	-	-	-	-
民國104年	-	-	-	-	-	-
民國105年	-	-	-	-	-	-
民國106年	-	-	-	-	-	-
民國107年	-	-	-	-	-	-

2.第2期

單位：公頃、公斤

年別	梗糯稻			秈糯稻		
	種植面積	產量	每公頃平均產量	種植面積	產量	每公頃平均產量
民國100年	-	-	-	-	-	-
民國101年	-	-	-	-	-	-
民國102年	-	-	-	-	-	-
民國103年	-	-	-	-	-	-
民國104年	-	-	-	-	-	-
民國105年	-	-	-	-	-	-
民國106年	-	-	-	-	-	-
民國107年	-	-	-	-	-	-

資料來源：新莊區公所經建課。

表5-5 新北市新莊區園藝作物種植面積及產量

1.蔬菜類

單位：公頃、公斤

年別	根菜類		莖菜類	
	種植面積	產量	種植面積	產量
民國100年	-	-	1.05	12,750
民國101年	0.38	5,615	4.19	23,449
民國102年	0.03	420	4.40	32,550
民國103年	0.10	1,650	4.67	35,572
民國104年	0.28	12,359	5.37	44,917
民國105年	0.27	11,965	5.16	42,772
民國106年	0.22	9,726	3.99	24,775
民國107年	0.23	10,165	3.83	23,139

2.果實類

單位：公頃、公斤

年別	香蕉		柑橘		蕃石榴		木瓜	
	種植面積	產量	種植面積	產量	種植面積	產量	種植面積	產量
民國100年	1.10	15,070	-	-	3.90	27,000	0.13	1,010
民國101年	2.50	49,320	-	-	3.90	27,000	0.13	1,313
民國102年	3.23	41,475	-	-	2.61	12,192	0.13	806
民國103年	3.65	51,250	-	-	2.74	9,972	0.13	806
民國104年	3.66	32,740	-	-	2.84	11,220	0.13	960
民國105年	3.66	48,915	1.35	10,854	2.84	13,152	0.13	960
民國106年	3.66	33,980	-	-	2.65	15,924	0.13	960
民國107年	2.21	60,560	1.25	14,010	0.90	6,228	0.01	120

資料來源：新莊區公所經建課。

表5-5 新北市新莊區園藝作物種植面積及產量 (續)

1.蔬菜類

單位：公頃、公斤

年別	葉菜及花菜類		果菜類	
	種植面積	產量	種植面積	產量
民國100年	144.71	2,419,218	1.45	16,380
民國101年	123.36	1,881,056	0.75	7,265
民國102年	115.22	1,887,268	3.49	32,640
民國103年	109.26	1,761,559	2.76	28,229
民國104年	112.94	1,932,523	3.56	36,221
民國105年	151.88	1,986,384	3.12	31,549
民國106年	120.59	2,072,738	3.13	32,542
民國107年	107.54	1,854,438	4.97	45,421

2.果實類

單位：公頃、公斤

年別	鳳梨		梨		其他	
	種植面積	產量	種植面積	產量	種植面積	產量
民國100年	-	-	-	-	0.15	1,204
民國101年	-	-	-	-	0.15	1,204
民國102年	-	-	-	-	0.15	664
民國103年	-	-	-	-	1.34	9,000
民國104年	-	-	-	-	-	-
民國105年	-	-	-	-	0.49	3,458
民國106年	-	-	-	-	2.20	15,847
民國107年	-	-	-	-	1.19	11,375

資料來源：新莊區公所經建課。

表5-6 新北市新莊區普通及特種作物種植面積及產量

單位：公頃、公斤

年別	甘藷		高粱		玉蜀黍		生食用甘蔗	
	種植面積	產量	種植面積	產量	種植面積	產量	種植面積	產量
民國100年	-	-	-	-	0.67	3,141	0.05	950
民國101年	-	-	-	-	0.17	595	0.05	875
民國102年	-	-	-	-	1.10	4,866	0.19	3,610
民國103年	-	-	-	-	0.79	2,984	0.19	3,040
民國104年	-	-	-	-	1.10	4,184	0.19	2,888
民國105年	-	-	-	-	1.00	3,905	0.17	2,380
民國106年	-	-	-	-	0.93	3,635	0.17	2,380
民國107年	-	-	-	-	1.04	4,175	0.19	2,850

資料來源：新莊區公所經建課。

表5-6 新北市新莊區普通及特種作物種植面積及產量 (續)

單位：公頃、公斤

年別	茶		落花生		香花作物		其他	
	種植面積	產量	種植面積	產量	種植面積	產量	種植面積	產量
民國100年	-	-	-	-	-	-	-	-
民國101年	-	-	-	-	-	-	-	-
民國102年	-	-	-	-	-	-	-	-
民國103年	-	-	-	-	-	-	-	-
民國104年	-	-	-	-	-	-	-	-
民國105年	-	-	-	-	-	-	0.07	252
民國106年	-	-	-	-	-	-	0.08	288
民國107年	-	-	0.01	17	-	-	0.09	267

資料來源：新莊區公所經建課。

表5-7 新北市新莊區家畜家禽頭數

1.家畜

單位：頭

年底別	牛		馬	豬			羊		鹿		兔	
	肉牛	乳牛		公 種豬	母 種豬	哺乳 小豬	肉豬	肉羊	乳羊	水鹿		梅花 鹿
民國100年底	-	-	-	-	-	-	1,560	-	-	-	-	-
民國101年底	-	-	-	-	-	-	1,531	-	-	-	20	-
民國102年底	-	-	-	-	-	-	1,506	-	-	-	20	-
民國103年底	-	-	-	-	-	-	1,154	-	-	-	20	-
民國104年底	-	-	-	-	-	-	773	-	-	-	21	-
民國105年底	-	-	-	-	-	-	253	-	-	-	20	-
民國106年底	-	-	-	-	-	-	209	-	-	-	3	-
民國107年底	-	-	-	-	-	-	231	-	-	-	-	-

2.家禽

單位：隻

年底別	雞			鴨			鵝	火雞	鴿
	種用	蛋用	肉用	種用	蛋用	肉用			
民國100年底	-	-	-	-	-	-	-	-	-
民國101年底	-	-	-	-	-	-	-	-	-
民國102年底	-	-	-	-	-	-	-	-	-
民國103年底	-	-	-	-	-	-	-	-	-
民國104年底	-	-	-	-	-	-	-	-	-
民國105年底	-	-	17	-	-	-	-	-	-
民國106年底	-	-	-	-	-	-	-	-	-
民國107年底	-	-	-	-	-	-	-	-	-

資料來源：新莊區公所經建課。

陸、兵役

表6-1 新北市新莊區服兵役役男家屬各項扶(慰)助經費統計

單位：件(戶)、元

年別 及 月別	總計		生育補助金		喪葬補助金		急難慰助金		健保補助費		醫療補助費	
	件 (戶) 數	金額	件 (戶) 數	金額	件 (戶) 數	金額	件 (戶) 數	金額	件 (戶) 數	金額	件 (戶) 數	金額
民國100年	37	101,051	1	10,000	2	50,000	-	-	6	3,955	28	37,096
民國101年	122	165,445	1	10,000	-	-	-	-	2	2,636	119	152,809
民國102年	352	116,778	-	-	2	50,000	-	-	-	-	350	66,778
民國103年	50	13,288	-	-	-	-	-	-	-	-	50	13,288
民國104年	42	9,060	-	-	-	-	-	-	-	-	42	9,060
民國105年	68	42,177	1	10,000	-	-	-	-	-	-	67	32,177
民國106年	53	22,833	-	-	-	-	-	-	-	-	53	22,833
民國107年	15	16,602	-	-	-	-	-	-	3	2,247	12	14,355
1月	3	2,670	-	-	-	-	-	-	-	-	3	2,670
2月	-	-	-	-	-	-	-	-	-	-	-	-
3月	5	7,579	-	-	-	-	-	-	1	749	4	6,830
4月	-	-	-	-	-	-	-	-	-	-	-	-
5月	3	3,439	-	-	-	-	-	-	1	749	2	2,690
6月	-	-	-	-	-	-	-	-	-	-	-	-
7月	2	895	-	-	-	-	-	-	-	-	2	895
8月	-	-	-	-	-	-	-	-	-	-	-	-
9月	2	2,019	-	-	-	-	-	-	1	749	1	1,270
10月	-	-	-	-	-	-	-	-	-	-	-	-
11月	-	-	-	-	-	-	-	-	-	-	-	-
12月	-	-	-	-	-	-	-	-	-	-	-	-

資料來源：新莊區公所役政災防課。

表6-2 新北市新莊區服兵役役男家屬安家費及三節生活扶助金統計

單位：戶、口、元

年別 及 月別	總 計			一次安家費			三節生活扶助金		
	發給 戶數	發給 口數	金額	發給 戶數	發給 口數	金額	發給 戶數	發給 口數	金額
民國100年	117	317	2,494,150	29	86	687,600	88	231	1,806,550
民國101年	111	358	2,666,650	29	96	755,300	82	262	1,911,350
民國102年	124	318	2,381,480	39	106	707,530	85	212	1,673,950
民國103年	44	125	800,470	8	22	143,970	36	103	656,500
民國104年	83	218	1,584,380	33	89	643,680	50	129	940,700
民國105年	63	174	1,428,620	21	53	515,520	42	121	913,100
民國106年	63	150	1,374,430	36	87	871,680	27	63	502,750
民國107年	56	129	1,275,990	32	73	753,790	24	56	522,200
1月	4	10	103,860	4	10	103,860	-	-	-
2月	7	18	153,150	-	-	-	7	18	153,150
3月	5	16	154,000	5	16	154,000	-	-	-
4月	2	5	44,750	2	5	44,750	-	-	-
5月	4	6	71,960	4	6	71,960	-	-	-
6月	9	26	259,260	2	8	98,560	7	18	160,700
7月	8	20	172,960	6	15	135,760	2	5	37,200
8月	3	4	53,360	3	4	53,360	-	-	-
9月	8	14	149,650	1	1	9,300	7	13	140,350
10月	3	5	82,120	2	3	51,320	1	2	30,800
11月	-	-	-	-	-	-	-	-	-
12月	3	5	30,920	3	5	30,920	-	-	-

資料來源：新莊區公所役政災防課。

柒、人文

表7-1 新北市新莊區神壇、寺廟、財團法人寺廟一覽表

中華民國107年底

里別	神壇、寺廟、財團法人寺廟名稱	教別	地 址	電 話	奉祀主神	祭典日期	建立日期
文德里	三山國王廟	道教	新北市新莊區文德里3鄰新莊路150號	89915474	三山國王	-	1780年
興漢里	新莊慈惠堂	道教	新北市新莊區興漢里14鄰碧江街82號	29926636	瑤池金母	-	1967年
文明理	保元宮	道教	新北市新莊區文明里3鄰中正路143號	29970002	池府王爺	農曆九月七日	1776年
文德里	文昌祠	道教	新北市新莊區文德里15鄰碧江街20號	29987556	文昌帝君	-	1813年
文衡里	新莊武聖廟	道教	新北市新莊區文衡里1鄰新莊路340號	22797906	關公	農曆正月十三日	1760年
榮和里	慈祐宮(媽祖宮)	道教	新北市新莊區榮和里7鄰新莊路218號	29923293	天上聖母	農曆三月二十三日	1753年
福營里	營盤福德宮	道教	新北市新莊區福營路103號	29069866	福德正神	-	-
恆安里	福德祠	道教	新北市新莊區恆安里11鄰中港路108號	29924684	福德正神	-	1757年
海山里	新莊海山里福德宮	道教	新北市新莊區海山里8鄰新莊路637號	22016587	福德正神	農曆八月八日	1853年
福基里	新莊頭前庄福德宮	道教	新北市新莊區福基里2鄰化成路750號	85218390	福德正神	-	清光緒初年
全安里	覺明寺	佛教	新北市新莊區豐年街51巷17弄1號	22016055	觀世音菩薩	-	1959年
立人里	新莊地藏庵	佛教	新北市新莊區立人里1鄰中正路84號	29916678	地藏王菩薩 文武大眾爺	農曆五月初一日	1757年
頭前里	善導庵	佛教	新北市新莊區頭前里6鄰化成路630巷20號	85223630	釋迦牟尼佛	-	1941年
全安里	佛光山擇善寺	佛教	新北市新莊區全安里9鄰新莊路543巷11號	22070859	觀世音菩薩	-	1914年
丹鳳里	慈悲寺	佛教	新北市新莊區丹鳳里4鄰壽山路162號	29034180	觀世音菩薩	-	1711年
興漢里	新莊潮江寺	佛教	新北市新莊區興漢里14鄰碧江街47號	0928-219338	觀世音菩薩	-	-
南港里	後港昭德宮	道教	新北市新莊區南港里5鄰後港二路18號	22022193	天上聖母	農曆三月十六日	-
文明里	新莊英靈祠	道教	新北市新莊區中正路97號	22763693	萬善公	-	1986年
瓊林里	西安嚴顯應祖師廟	道教	新北市新莊區瓊林南路305巷18號	22020077	顯應祖師	-	-
文德里	新莊福德祠	道教	新北市新莊區文德里13鄰新莊路207號	29929884	福德正神	農曆二月二日	1781年
忠孝里	慈福宮	道教	新北市新莊區忠孝里11鄰仁愛街16之5號	29961966	福德正神	-	-
瓊林里	儀天宮	道教	新北市新莊區瓊林南路81號之5	22021534	西王金母	-	-
全安里	全安宮	道教	新北市新莊區全安里2鄰新莊路523號	0920-112669	福德正神	農曆六月十四日、農曆八月十六日	1946年

資料來源：新莊區公所人文課。

表7-1 新北市新莊區神壇、寺廟、財團法人寺廟一覽表(續1)

中華民國107年底

里別	神壇、寺廟、財團法人寺廟名稱	教別	地 址	電 話	奉祀主神	祭典日期	建立日期
頭前里	新莊福成宮	道教	新北市新莊區化成路524巷60號	89915390	福德正神	-	-
泰豐里	瓊林慶臨宮	道教	新北市新莊區瓊林路48號	0912-837769	福德正神	-	-
中隆里	新莊中港福德宮	道教	新北市新莊區中隆里新北大道4段2號	85218810	福德正神	-	-
泰豐里	新莊集善堂	道教	新北市新莊區泰豐里4鄰瓊林路32號	22023473	福德正神	-	-
思源里	平安公廟	道教	新北市新莊區思源路177巷32號	29921282	福德正神	-	-
瓊林里	後港慈惠堂	道教	新北市新莊區新樹路瓊林里13鄰113巷33號	22026715	無極瑤池金母	-	-
頭前里	新莊安國宮	道教	新北市新莊區頭前里5鄰頭前路2巷5號	29936656	劉府元帥	-	-
思賢里	新莊信安宮	道教	新北市新莊區思賢里4鄰博愛路2巷1號	29938011	盧王千歲	-	-
雙鳳里	福正宮	道教	新北市新莊區鳳山街56巷10號	29035533	福德正神	-	-
化成里	新莊鳳山宮	道教	新北市新莊區化成里4鄰化成路114號	29918296	武德英侯	-	-
光華里	西盛庄福德宮	道教	新北市新莊區民安西路410巷6號	82019802	福德正神	-	-
龍鳳里	合興宮	道教	新北市新莊區龍鳳里28鄰中正路893巷5號之2	29015520	福德正神、 觀音佛祖	-	-
福基里	代天府	道教	新北市新莊區化成路557號	0933-758229	五府千歲	-	-
中港里	俊賢宮	道教	新北市新莊區中港里1鄰中港路483巷8號	29978007	福德正神	-	1989年
幸福里	新莊順恩宮	道教	新北市新莊區幸福里8鄰中華路2段138之1號	29944539	五夫人媽	-	-
福興里	興珍宮	道教	新北市新莊區福興里2鄰五工3路50巷23之1號	22989380	福德正神	-	-
丹鳳里	廣濟寺	佛教	新北市新莊區丹鳳里23鄰壽山路89號	29019008	釋迦牟尼佛	-	1990年
南港里	新莊後港福德宮	道教	新北市新莊區南港里5鄰後港2路18之1號	0939-079079	福德正神	-	-
福營里	新莊福營協天宮	道教	新北市新莊區福營里4鄰福營路134號	29016093	關聖帝君	-	-
丹鳳里	新莊擎天府	道教	新北市新莊區丹鳳里22鄰壽山路55之1號	29051129	五府千歲	-	1985年
丹鳳里	新莊聖武堂	道教	新北市新莊區丹鳳里23鄰壽山路79號	29080357	關聖帝君	-	1991年

神 壇

文明里	善德宮	道教	新北市新莊區中正路31巷1號之1	29908715	西王金母	農曆7月18日王母娘娘聖誕	-
-----	-----	----	------------------	----------	------	---------------	---

資料來源：新莊區公所人文課。

表7-1 新北市新莊區神壇、寺廟、財團法人寺廟一覽表(續2)

中華民國107年底

里別	神壇、寺廟、財團法人寺廟名稱	教別	地 址	電 話	奉祀主神	祭典日期	建立日期
中信里	玄德碧雲堂	道教	新北市新莊區中義街14號	29977998	玄天上帝	-	-
合鳳里	三聖宮	道教	新北市新莊區中正路700之24號三、四樓	29026566 29013816 29064838	關聖帝君	-	-
合鳳里	雙鳳宮	道教	新北市新莊區天祥街47巷25號	29027110 29029741	福德正神	-	-
合鳳里	太乙堂	道教	新北市新莊區天祥街15巷11號	29020221	觀世音菩薩	-	-
榮和里	港口宮	道教	新北市新莊區碧江街31-1號	29925249	觀世音菩薩	-	-
龍安里	北玄宮	道教	新北市新莊區四維路212巷51號	22065505 0926-143493	上帝公	農曆3月3日 7月中旬	-
丹鳳里	丹鳳慈惠堂	道教	新北市新莊區壽山路101之2號	29031437	西王金母	-	-
豐年里	鳳鈺宮	道教	新北市新莊區豐年街124巷20弄18號	22011883	天上聖母	農曆3月23日天 上聖母聖誕	-
中華里	五年千歲	道教	新北市新莊區中安街36號6樓	29962438 0928-218300	五年千歲	-	-
中美里	忠義宮	道教	新北市新莊區明智街21巷2號4樓頂	29922578	天上聖母	-	-
南港里	太子宮	道教	新北市新莊區四維路186巷1號	29011627	中壇元帥	農曆9月9日 7月20日	-
四維里	無上極同樂宮	道教	新北市新莊區四維路125巷11號1樓	22019209	準提觀音佛 母	農曆3月16日佛 母誕辰	-
祥鳳里	聖帝殿	道教	新北市新莊區天祥街135巷21弄25號	29083604 0920-201421	關聖帝君	農曆6月24日	-
富民里	台北鎮三宮	道教	新北市新莊區民安路42-1號	29015371 0932-249548	五年王	農曆5月6日五年 王聖誕	-
富民里	台北參天府	道教	新北市新莊區中正路829巷21號	29028747	李府千歲	-	-
富民里	大文宮	道教	新北市新莊區中正路803巷2號	29017313	五年千歲	-	-
和平里	法天如意宮	道教	新北市新莊區福壽街142巷5號	29962493	道濟先師	農曆2月2日 農曆7月15日	-
和平里	西玄宮	道教	新北市新莊區福壽街202巷20號	29945085	西嶽大帝	農曆4月14日	-
福基里	保聖宮	道教	新北市新莊區化成路852號	85215749	武德英侯	-	-
雙鳳里	慈刑府	道教	新北市新莊區青山路一段189號之1	22095912	五府千歲、 天上聖母	農曆4月26日李 府千歲聖誕	-
幸福里	山莊鎮安府	道教	新北市新莊區昌盛街35巷1弄6號	29934468	康府千歲	農曆9月12日 農曆7月14日	-
中泰里	玄合宮	道教	新北市新莊區中港一街105號	29940028	上帝公	農曆3月3日	-
中泰里	慈濟宮	道教	新北市新莊區中港三街120號	29912889	王母娘娘	-	-

資料來源：新莊區公所人文課。

表7-1 新北市新莊區神壇、寺廟、財團法人寺廟一覽表 (續3)

中華民國107年底

里別	神壇、寺廟、財團法人寺廟名稱	教別	地 址	電 話	奉祀主神	祭典日期	建立日期
中全里	泰聖宮	道教	新北市新莊區中誠街109號	29943468 0958-268599 (黃俊維)	西王金母	農曆2月15日 農曆10月15日	-
中原里	天理教勇勤佈教所	神道	新北市新莊區中榮街84號12樓	29909354	日月神	國曆每月 第一個星期日	-
中原里	聖龍宮	道教	新北市新莊區中港路615巷14號5樓	29982659	天上聖母	農曆3月23日	-
中原里	太子宮	道教	新北市新莊區中港路691巷13號5樓	85221298	三太子	農曆9月9日	-
中宏里	金元宮	道教	新北市新莊區中平路152巷47弄11號	22773557 0922-901457	中壇元帥	農曆9月9日	-
立言里	天佛明元宮	道教	新北市新莊區新泰路277巷43弄2號	29923605	濟公活佛	-	-
立言里	聖安宮	道教	新北市新莊區新泰路225巷32號	29942567 0921-796143	天上聖母	-	-
仁義里	觀音堂	道教	新北市新莊區思源路287巷2弄13號	22769863	千手觀音	-	-
仁義里	開法進天府	道教	新北市新莊區福壽街66巷2號	29975859	法主聖君	農曆9月22日	-
思源里	三府宮	道教	新北市新莊區思源路241巷4號	0935-438669	五府千歲	-	-
立功里	冬天宮	道教	新北市新莊區泰順街22號	29922197	真武大帝	農曆3月3日 農曆9月9日	-
光華里	受玄宮	道教	新北市新莊區民安西路327巷4弄11號	0925-765088	玄天上帝	-	-
光華里	七府宮	道教	新北市新莊區民安西路284號	22039561	濟公禪師	-	-
西盛里	慶山慈惠堂	道教	新北市新莊區新樹路269巷12號2樓	22051528 86868833 0935-632253	三山國王	農曆2月25日	-
西盛里	聖雲宮	道教	新北市新莊區新樹路269巷4號1樓	22048615	中壇元帥	農曆7月9日	-
龍鳳里	刑天宮	道教	新北市新莊區新建巷28弄45號	29069292	邢天王爺	農曆8月23日	-
後德里	天護宮	道教	新北市新莊區後港一路49巷3弄10號	22029552 0958-641517	天上聖母	農曆3月23日 7月中旬	-
立基里	應天宮	道教	新北市新莊區中平路119巷2號	29920024	三清道祖	農曆3月3日玄天上帝 聖誕、農曆9月9日 中壇元帥聖誕	-
國泰里	玄福壇	道教	新北市新莊區新莊路751巷122號	22053069	真武大帝	-	-
興漢里	得恩慈惠堂	道教	新北市新莊區武前街1之3號4樓	0932-249061	西王金母	-	-
興漢里	興漢福德宮	道教	新北市新莊區新興街76巷19號	89926869	福德正神	-	-
立泰里	明玄宮	道教	新北市新莊區新泰路321巷4弄8號1樓	29938146	地母娘娘	農曆9月9日 農曆7月18日	-
光和里	代天北巡府	道教	新北市新莊區西盛街362巷5號	22048809	五府千歲	-	-

資料來源：新莊區公所人文課。

表7-1 新北市新莊區神壇、寺廟、財團法人寺廟一覽表(續4)

中華民國107年底

里別	神壇、寺廟、財團法人寺廟名稱	教別	地 址	電 話	奉祀主神	祭典日期	建立日期
光和里	元帥府	道教	新北市新莊區西盛街380號	22051981	田都元帥	農曆6月11日田都元帥聖誕	-
光和里	保順宮	道教	新北市新莊區西盛街344巷22弄2號	82016472	保生大帝	農曆3月15日	-
福營里	橋頭仔福德宮	道教	新北市新莊區福營路262號	29012682	土地公	-	-
瓊林里	清德宮	道教	新北市新莊區新樹路113巷31弄4號	22012441 22052420	清水祖師	農曆1月6日	-
瓊林里	北巡聖安宮	道教	新北市新莊區新樹路85巷1弄16之1號	22030255 29016697	天上聖母	-	-
八德里	玄聖堂	道教	新北市新莊區成功街9號4樓	29023869	真武大帝	-	-
民本里	天門宮	道教	新北市新莊區民本街11巷35號	22050719	天上聖母	-	-
富國里	天王宮	道教	新北市新莊區富國路43號6樓	0912-559473	托塔天王	農曆4月21日	-
光榮里	北天宮	道教	新北市新莊區西盛街395巷34號	22045230	真武大帝	農曆3月3日 農曆2月	-
榮和里	覺道堂	道教	新北市新莊區新莊路204號3樓	29933681	中壇元帥	農曆4月8日 農曆9月9日	-
瓊林里	天福宮	道教	新北市新莊區瓊泰路50號3樓	22015289	順天聖母	-	-
恆安里	慈嚴堂	道教	新北市新莊區公園路214號	29930241	關聖帝君	-	-
中和里	北辰宮	道教	新北市新莊區德豐街10號	29943886	李府千歲	農曆4月26日李府千歲聖誕	-
中全里	天明宮	道教	新北市新莊區中誠街147巷1號	29937774 0921-837111	玄天上帝	-	-
光明里	玄震宮	道教	新北市新莊區民安西路196巷26弄13號	22041466 0963-209093	真武大帝	-	-
南港里	順天府	道教	新北市新莊區新莊區四維路186巷5號	22027797	五府千歲	農曆4月25日 7月中旬	-
光正里	王爺殿	道教	新北市新莊區西盛街201巷23號旁	22048020 0920-176481	五府千歲	農曆4月26日王爺誕辰	-
自信里	新莊天興宮	道教	新北市新莊區幸福路523號2樓	29915691	天上聖母	農曆3月23日	-
文明里	無極五梅天元宮	道教	新北市新莊區中正路155巷2弄2號	29915279	無極三曹聖祖	-	-
忠孝里	五德宮	道教	新北市新莊區中正路334巷25弄5號	89930090	五府千歲	農曆4月12日五府千歲聖誕	-
龍鳳里	龍鳳鎮安宮	道教	新北市新莊區中正路新建巷28弄51號5樓	29068859 0937-031276	盧府千歲 (五年千歲)	農曆5月12日	-
文德里	無極地母宮	道教	新北市新莊區新莊路152巷3號	29925809	地母娘娘	農曆7月15日 農曆10月18日	-
海山里	玉蓮宮	道教	新北市新莊區新莊路713巷20號	22018215	觀世音菩薩	農曆2月19日 農曆7月24日	-

資料來源：新莊區公所人文課。

表7-1 新北市新莊區神壇、寺廟、財團法人寺廟一覽表(續5)

中華民國107年底

里別	神壇、寺廟、財團法人寺廟名稱	教別	地 址	電 話	奉祀主神	祭典日期	建立日期
中美里	閻聖宮	道教	新北市新莊區銘德街124號	89914907 0932-082417	張李莫千歲	農曆6月10日	-
中全里	妙明宮	道教	新北市新莊區中泰街97號	22795215 0927-025258	圓通自在天尊	農曆2月 農曆9月	-
自信里	天勝宮	道教	新北市新莊區自信街65巷9弄4號	22917750	南海佛祖	-	-
自強里	聖王宮	道教	新北市新莊區自強街65之一號2樓	29931763	五府千歲	-	-
裕民里	龍安宮	道教	新北市新莊區裕民街37巷6弄1號	29024213	順天聖母	農曆2月2日 農曆7月14日	-
昌信里	顯三宮	道教	新北市新莊區福壽街169巷7號	22760919	三山國王	-	-
和平里	三鳳宮	道教	新北市新莊區福壽街136巷33號	29946759	中壇元帥	農曆7月14日	-
裕民里	無極三清妙德宮	道教	新北市新莊區中正路883巷3號	29031079	三清道祖	-	-
中原里	昊天宮	道教	新北市新莊區中榮街56巷13弄6號3樓	89924279	關聖帝君	-	-
文衡里	新莊三清堂	道教	新北市新莊區新泰路17號4樓	22026986	三清道祖	-	-
丹鳳里	新莊北巡奉威宮	道教	新北市新莊區壽山路105-1號	29040747 29019049	張李莫千歲	-	-
中泰里	北呂紫玄宮	道教	新北市新莊區中港一街59號	29909708	觀音大士 準提菩薩	農曆7月 農曆9月	-
海山里	鎮靈宮	道教	新北市新莊區中正路431號	22015039	觀音大士	農曆7月15日中 元普渡	-
思源里	新莊無極九鳳宮	道教	新北市新莊區思源路177巷7弄21號	22762841	九天玄女娘娘	-	-
丹鳳里	丹鳳順天宮	道教	新北市新莊區壽山路178號	29017859	王母娘娘	-	-
中誠里	新莊福興宮	道教	新北市新莊區中誠街58巷7號	29980772 0935-928659	天上聖母	農曆3月 農曆7月	-
自立里	新興宮	道教	新北市新莊區福樂街1巷1號	29979403	林府千歲	-	-
自立里	震勝宮	道教	新北市新莊區福樂街1巷3號	29948770	五府千歲	農曆4月16日宮 慶	-
昌明里	慈濟宮	道教	新北市新莊區福壽街157號1樓	0910-223962	王母娘娘	農曆7月 農曆9月	-
中美里	妙連宮	道教	新北市新莊區中華路一段116巷9號1樓	89931181	天上聖母	農曆3月23日	-
民本里	北臺天后宮	道教	新北市新莊區民安西路81巷1號2樓	0952-600477	天上聖母	-	-
立志里	北天宮	道教	新北市新莊區永樂街215號1樓	29948416	玄天上帝	農曆3月3日 農曆7月	-
民本里	三聖宮	道教	新北市新莊區民本街11巷2弄32號	22015740	王母娘娘	農曆11月	-

資料來源：新莊區公所人文課。

表7-1 新北市新莊區神壇、寺廟、財團法人寺廟一覽表 (續6)

中華民國107年底

里別	神壇、寺廟、財團法人寺廟名稱	教別	地 址	電 話	奉祀主神	祭典日期	建立日期
丹鳳里	玄聖宮	道教	新北市新莊區壽山路33-1號	29081191	真武大帝	-	-
瓊林里	新莊鎮安廟	道教	新北市新莊區瓊林路59-33號	22018768 0937-824779	古公三王	農曆1月15日 、2月15日 、7月15日 、11月15日	-
民本里	晉天府	道教	新北市新莊區民本街27巷15號1樓	22046387	五府千歲	-	-
裕民里	關心堂	道教	新北市新莊區裕民街19巷36號	29068011	關聖帝君	-	-
裕民里	武壇廣行宮	道教	新北市新莊區裕民街19巷42號	29060128	池府王爺	-	-
裕民里	堅心宮	道教	新北市新莊區裕民街103巷19號之4	29020656	皇媽娘娘	-	-
民本里	順天壇	道教	新北市新莊區民本街25巷18號	22039964	池府千歲	農曆6月18日	-
龍安里	義妙聖仙宮	道教	新北市新莊區萬安街102巷5號	22012734	關聖帝君	農曆6月24日	-
裕民里	順安宮	道教	新北市新莊區裕民街103巷3號	29032813	天上聖母	-	-
中原里	日月宮	道教	新北市新莊區中港路中慶巷44號	89945292	聖天玉母	-	-
合鳳里	聚仁宮	道教	新北市新莊區天祥街71巷25號1樓	29072412	蕭千歲	-	-
民有里	天濟宮	道教	新北市新莊區民安西路81巷2號2樓	22069683	天上聖母	-	-
雙鳳里	天泉福安宮	佛教	新北市新莊區青山路一段181號之1	29060707	泰國四面佛 福德正神	-	-
龍鳳里	無極天鳳宮	道教	新北市新莊區中正路新旺巷45弄6號	29026231	天上聖母	農曆3月23日	-
中誠里	三元玉虛宮	道教	新北市新莊區中誠街53巷1號之1	29962166	玉皇大帝	農曆1月8日	-
中信里	池王府	道教	新北市新莊區中義街7號	0920-264805	池府王爺	農曆6月18日池府 王爺生日	-
中信里	新莊雷法壇	道教	新北市新莊區中義街5號	29928198	太上道祖	-	-
中原里	新莊聖賢堂	道教	新北市新莊區中港路725巷3號	85961877	黑面媽祖	-	-
光榮里	五母慈雲宮	道教	新北市新莊區西盛街387巷34弄5號	-	-	-	-
西盛里	西盛福德宮	道教	新北市新莊區民安路393之1號	0937-116696	福德正神	農曆2月2日 農曆8月15日	-
忠孝里	決聖堂	道教	新北市新莊區公園一路52號	2276-9950	關聖帝君	農曆6月24日	-
忠孝里	聖后宮	道教	新北市新莊區公園一路71號	0922-317157 29967799	天上聖母	農曆3月21日天上 聖母聖誕	-
瓊林里	集福宮	道教	新北市新莊區瓊林路59之48號	0935-160707	天上聖母	農曆3月23日、7月	-

資料來源：新莊區公所人文課。

表7-1 新北市新莊區神壇、寺廟、財團法人寺廟一覽表(續7)

中華民國107年底

里別	神壇、寺廟、財團法人寺廟名稱	教別	地 址	電 話	奉祀主神	祭典日期	建立日期
仁愛里	苛府元帥	道教	新北市新莊區福樂街56巷20號	29933283	苛府元帥	農曆8月12日	-
裕民里	天惠宮	道教	新北市新莊區裕民街106巷8號	29036773	媽祖	農曆3月	-
裕民里	鎮安壇	道教	新北市新莊區裕民街55巷1號	29061107	蕭府太傅	農曆5月17日	-
裕民里	永興宮	道教	新北市新莊區裕民街85巷22弄15號	29022631	觀音佛祖	-	-
龍鳳里	新天府	道教	新北市新莊區中正路新建巷15弄30號	29034208	五府千歲	農曆9月15日千歲聖誕	-
立功里	千聖宮	道教	新北市新莊區復興路一段65巷10號	89942220	張府王爺	2月進香	-
中原里	新莊博安府	道教	新北市新莊區253巷1弄2號	22779690	張李莫千歲	農曆6月10日	-
仁愛里	幸安宮	道教	新北市新莊區福壽街49巷底(無門牌)	29933210	天上聖母	農曆3月23日天上聖母聖誕	-
中港里	無極聖安宮	道教	新北市新莊區幸福路678巷3弄9號	29910992	天上聖母	農曆3月23日天上聖母聖誕	-
仁愛里	聖母宮(會)	道教	新北市新莊區福壽街49巷4號1樓	29934440	天上聖母	農曆3月23日天上聖母聖誕	-
海山里	道祖宮	道教	新北市新莊區中正路421巷10號	22012228	三清道祖	農曆2月15日三清道祖聖誕	-
中原里	龍安宮	道教	新北市新莊區中榮街96號6樓	29936794	五府千歲	農曆4月26日五府千歲聖誕	-
思賢里	德聖宮	道教	新北市新莊區銘德街81號	29931899	天上聖母	農曆3月23日天上聖母聖誕	-
思賢里	新莊慈錦堂	道教	新北市新莊區銘德街107號	22795498	無極老母	農曆6月無極老母聖誕	-
八德里	慈鳳宮	道教	新北市新莊區成功街160號	0932-123256	天上聖母	農曆3月23日天上聖母聖誕	-
海山里	忠義館	道教	新北市新莊區瓊泰路172之1號	-	關聖帝君	-	-
中美里	石頭公廟	道教	新北市新莊區民生街3巷18號	-	石頭公	農曆8月27日	-
中美里	南天文聖宮	道教	新北市新莊區中港路138巷7弄10號	29915112	南天文衡聖帝	農曆6月24日祝壽	-
中美里	奉安宮	道教	新北市新莊區民生街15巷6弄7號	29932701	天上聖母	農曆3月23日天上聖母聖誕	-
中美里	南勝宮	道教	新北市新莊區民生街15巷1弄1號	29943356	金龍太子	農曆9月13日金龍太子聖誕	-
中港里	振興宮	道教	新北市新莊區中誠街142巷13弄8號	29961574	玄天上帝	農曆3月3日玄天上帝聖誕	-
思源里	心印精舍	佛教	新北市新莊區福樂街72巷6號6樓	22772370	釋迦牟尼佛	7月中元普渡	-
信義里	集英府	道教	新北市新莊區福壽街124巷7號旁巷內	現住養老院	五府千歲	五府千歲聖誕	-

資料來源：新莊區公所人文課。

表7-1 新北市新莊區神壇、寺廟、財團法人寺廟一覽表(續8)

中華民國107年底

里別	神壇、寺廟、財團法人寺廟名稱	教別	地 址	電 話	奉祀主神	祭典日期	建立日期
恆安里	新莊地藏殿	道教	新北市新莊區民樂街17巷1號	0936-326077	地藏王菩薩、太上老君	農曆3月宮慶、農曆7月地藏王菩薩聖誕	-
文衡里	新莊如意堂	道教	新北市新莊區新泰路2之7號	-	-	-	-
中原里	中港神將會	道教	新北市新莊區中榮街8號	22779347	地藏王菩薩	農曆5月1和2日地藏王菩薩聖誕	-
國泰里	衡星宮	道教	新北市新莊區新莊路751巷115號	-	李府千歲	進香	-
思賢里	元亨寺台北講堂	佛教	新北市新莊區新莊路長青街17號	29918555	三寶佛	觀音法會	-
合鳳里	福德正神宮	道教	新北市新莊區雙鳳路40號	29015068	福德正神	-	-
裕民里	巡安府	道教	新北市新莊區中正路新雅巷2弄18號	29064514	五府千歲	農曆4月26日五府千歲聖誕	-
成德里	源天宮	道教	新北市新莊區八德街80號	22030000	池府千歲	農曆6月18日池府千歲聖誕	-
民全里	北邑宣狩府	道教	新北市新莊區民安路299巷49弄8號	0925-623998	池府千歲	農曆6月18日池府千歲聖誕	-
中全里	三王府	道教	新北市新莊區中和街108巷3號	0987-380410	三山國王	農曆8月25日三山國王聖誕	-
民安里	聖帝宮	道教	新北市新莊區民安西路61巷1號1樓	0911-314675	關聖帝君	農曆6月24日廟慶	-
幸福里	台北開封宮	道教	新北市新莊區昌盛街49號1樓	0903-016564	莫府千歲	農曆11月30日宮慶	-
文聖里	觀音堂	道教	新莊區建中街21巷10號	29946470	觀世音菩薩	農曆2月19日觀世音菩薩聖誕	-
中信里	威靈宮	道教	新莊區中信街37巷2弄7號5樓	29986575	池府千歲	農曆6月18日池府千歲聖誕	-
建安里	北巡興靈池王府	道教	新莊區建國一路56號	0955-126376	池府千歲	農曆6月18日池府千歲聖誕	-
中全里	順天宮	道教	新莊區中泰街38巷14號	29989196	九天玄女	農曆2月15日九天玄女聖誕	-
自立里	赤龍宮	道教	新莊區自立街214巷10弄12號	0937-845846	三太子爺	農曆5月23日宮慶	-
頭前里	全臺太子會	道教	新莊區頭前路58巷24號	0987-135442	中壇元帥	農曆9月12日慶典	-
丹鳳里	正發宮	道教	新莊區丹鳳街12號	29012752	五年千歲	農曆3月3日出外進香	-
合鳳里	閩臺富美宮	道教	新北市新莊區天祥街47巷20號	29068511	蕭府太傅	農曆5月17日蕭府太傅聖誕	-
中美里	新莊順天宮	道教	新北市新莊區長青街37巷1號	0911-805853	觀音佛祖及三太子	農曆9月19日觀音佛祖聖誕	-
中信里	中信福德宮	道教	新莊區中信里中信街63巷2弄2號	89929929	福德正神	農曆2月2日福德正神聖誕農曆10月10日宮慶	-
福營里	佛教如來宗如來精舍	-	新莊區中正路651-3號4樓	-	-	-	-

資料來源：新莊區公所人文課。

表7-1 新北市新莊區神壇、寺廟、財團法人寺廟一覽表 (續完)

中華民國107年底

里別	神壇、寺廟、財團法人寺廟名稱	教別	地 址	電 話	奉祀主神	祭典日期	建立日期
立基里	法音寺	佛教	新莊區中平路81巷16號4樓	29926956	釋迦牟尼佛	農曆4月4日浴佛	-
全泰里	天靈宮	道教	新莊區公園一路28號2樓	0932-920901	天上聖母	農曆3月23日媽祖聖誕	-
中和里	三聖宮	道教	新莊區復興路一段路149巷22弄3號1樓	22764298	天上聖母	農曆3月23日媽祖聖誕	-
光正里	五王宮	道教	新莊區西盛街280巷6號	22054113	五府千歲	農曆6月18日五府千歲聖誕	-

資料來源：新莊區公所人文課。

表7-2 新北市新莊區聚會所、財團法人教會一覽表

中華民國107年底

里別	聚會所、財團法人教會名稱	教別	地 址	電 話	建立日期
思源里	新莊教會聚會所	基督教	新莊區民樂街75號	29928758	1976/9/23
思賢里	新莊基督教會	基督教	新莊區公園路9號3樓	89919554	1905/6/19
成德里	民安基督長老教會	基督教	新莊區龍安路441號5樓	22010824	1993/10/3
成德里	基督教後港主恩教會	基督教	新莊區八德街113巷3號	22027325 22051770	1981/1/4
仁義里	基督教幸福教會	基督教	新莊區福樂街76號2樓	29938791	1979/6/24
雙鳳里	新莊迦南教會	基督教	新莊區雙鳳路115號3樓	29062417	1905/6/12
雙鳳里	聖望基督長老教會	基督教	新莊區中正路796號	82091038	1905/5/5
雙鳳里	基督教主耶穌之家	基督教	新莊區中正路887之26號2樓	29021481 29040442	1905/6/10
四維里	中華基督教丹鳳浸信會歸主堂	基督教	新莊區四維路97巷2號4樓	22012548	-
文衡里	主徒修女會	天主教	新莊區景德路264巷10號	22034217	-
興漢里	天主教新莊聖保祿堂	天主教	新莊區新興街1-1號	29933520	1905/5/16
興漢里	新莊基督長老教會	基督教	新莊區武前街27號	29928506	1960/10/2
龍福里	三和基督長老教會	基督教	新莊區中正路929巷26號	29014783	1905/5/27
中原里	更新教會	基督教	新莊區中平路78號3樓	22773423	1905/6/16
中美里	新莊信義會	基督教	新莊區中華路一段116巷1弄2號	29979177	1905/6/6
中隆里	新莊神召會	基督教	新莊區中華路二段145號5樓	29912091	1905/6/16
中泰里	中港基督長老教會	基督教	新莊區中港路341號	29936271	1905/6/19
立基里	基督教浸信會懷恩堂新泰分堂	基督教	新莊區中平路110巷14號1樓	29982723	1905/6/14
立廷里	新泰基督長老教會	基督教	新莊區中平路200-1號2樓	29912392	1905/6/15
營盤里	財團法人天主教聖保祿孝女會	天主教	新莊區三泰路66號	29017342	-
營盤里	新莊台福基督教會	基督教	新莊區中正路516-13號	29044801	1905/6/22
光和里	信義會西盛教會	基督教	新莊區西盛街362巷15	22051905	1905/6/18
西盛里	新樹浸信會	基督教	新莊區新樹路295號之3	22021180	1905/6/7

資料來源：新莊區公所人文課。

表7-2 新北市新莊區聚會所、財團法人教會一覽表(續完)

中華民國107年底

里別	聚會所、財團法人教會名稱	教別	地 址	電 話	建立日期
西盛里	新莊恩典堂	基督教	新莊區新樹路166號2樓	82011919	1905/6/4
昌明里	新莊聖教會	基督教	新莊區昌明街30巷5弄10號1樓	29910080	1905/6/9
信義里	新莊循理會	基督教	新莊區幸福路64巷3弄2-1號2樓	29932973	1905/6/12

資料來源：新莊區公所人文課。

表7-3 新北市新莊區宗教團體興辦公益慈善及社會教化事業概況

1.寺廟(含財團法人)

單位：個

年底別 及 宗教別	醫療機構		文教機構							
	醫院數	診所數	大學數	專科 學校數	中學數	職校數	小學數	幼兒 園數	圖書閱 覽室數	其他
民國100年底	-	-	-	-	-	-	-	-	4	4
民國101年底	-	-	-	-	-	-	-	-	4	4
民國102年底	-	-	-	-	-	-	-	-	4	4
民國103年底	-	-	-	-	-	-	-	-	4	4
民國104年底	-	-	-	-	-	-	-	-	4	-
民國105年底	-	-	-	-	-	-	-	-	4	-
民國106年底	-	-	-	-	-	-	-	-	4	-
民國107年底	-	-	-	-	-	-	-	-	4	-
佛 教	-	-	-	-	-	-	-	-	2	-
道 教	-	-	-	-	-	-	-	-	2	-
三一(夏)教	-	-	-	-	-	-	-	-	-	-
理 教	-	-	-	-	-	-	-	-	-	-
一 貫 道	-	-	-	-	-	-	-	-	-	-
先天救教	-	-	-	-	-	-	-	-	-	-
天德聖教	-	-	-	-	-	-	-	-	-	-
軒 轅 教	-	-	-	-	-	-	-	-	-	-
天 帝 教	-	-	-	-	-	-	-	-	-	-
彌勒大道	-	-	-	-	-	-	-	-	-	-
天 道	-	-	-	-	-	-	-	-	-	-
其 他	-	-	-	-	-	-	-	-	-	-

資料來源：新莊區公所人文課。

表7-3 新北市新莊區宗教團體興辦公益慈善及社會教化事業概況 (續1)

1.寺廟 (含財團法人)

單位：個

年底別 及 宗教別	公益慈善事業						
	養老院數	身心障礙 教養院數	青少年 輔導院數	福利 基金會數	學生宿舍 處數	技藝研習 處數	社會服務 中心數
民國100年底	-	-	-	-	-	-	-
民國101年底	-	-	-	-	-	-	-
民國102年底	-	-	-	-	-	-	-
民國103年底	-	-	-	-	-	-	-
民國104年底	-	-	-	-	-	-	-
民國105年底	-	-	-	-	-	-	-
民國106年底	-	-	-	-	-	-	-
民國107年底	-	-	-	-	-	-	-
佛 教	-	-	-	-	-	-	-
道 教	-	-	-	-	-	-	-
三一(夏)教	-	-	-	-	-	-	-
理 教	-	-	-	-	-	-	-
一 貫 道	-	-	-	-	-	-	-
先 天 救 教	-	-	-	-	-	-	-
天 德 聖 教	-	-	-	-	-	-	-
軒 轅 教	-	-	-	-	-	-	-
天 帝 教	-	-	-	-	-	-	-
彌 勒 大 道	-	-	-	-	-	-	-
天 道	-	-	-	-	-	-	-
其 他	-	-	-	-	-	-	-

資料來源：新莊區公所人文課。

表7-3 新北市新莊區宗教團體興辦公益慈善及社會教化事業概況 (續2)

2.教堂 (含財團法人)

單位：個

年底別 及 宗教別	醫療機構		文教機構							
	醫院數	診所數	大學數	專科 學校數	中學數	職校數	小學數	幼兒 園數	圖書閱 覽室數	其他
民國100年底	-	-	1	-	1	-	-	1	-	-
民國101年底	-	1	1	-	1	-	-	1	-	-
民國102年底	-	1	1	-	1	-	-	1	-	-
民國103年底	-	1	1	-	1	-	-	1	-	-
民國104年底	-	1	1	-	1	-	-	1	-	-
民國105年底	-	1	1	-	1	-	-	1	-	-
民國106年底	-	1	1	-	1	-	-	1	-	-
民國107年底	-	-	1	-	1	-	-	1	-	-
猶太教	-	-	-	-	-	-	-	-	-	-
天主教	-	-	1	-	1	-	-	1	-	-
基督教	-	-	-	-	-	-	-	-	-	-
伊斯蘭教	-	-	-	-	-	-	-	-	-	-
東正教	-	-	-	-	-	-	-	-	-	-
巴哈伊教	-	-	-	-	-	-	-	-	-	-
摩門教	-	-	-	-	-	-	-	-	-	-
真光教團	-	-	-	-	-	-	-	-	-	-
天理教	-	-	-	-	-	-	-	-	-	-
巴哈伊教	-	-	-	-	-	-	-	-	-	-
統一教	-	-	-	-	-	-	-	-	-	-
山達基	-	-	-	-	-	-	-	-	-	-
真光教團	-	-	-	-	-	-	-	-	-	-
其他	-	-	-	-	-	-	-	-	-	-

資料來源：新莊區公所人文課。

表7-3 新北市新莊區宗教團體興辦公益慈善及社會教化事業概況 (續完)

2.教堂 (含財團法人)

單位：個

年底別 及 宗教別	公益慈善事業						
	養老院數	身心障礙 教養院數	青少年 輔導院數	福利 基金會數	學生宿舍 處數	技藝研習 處數	社會服務 中心數
民國100年底	-	-	-	-	-	-	-
民國101年底	-	-	-	-	-	-	-
民國102年底	-	-	-	-	-	-	-
民國103年底	-	-	-	-	-	-	-
民國104年底	-	-	-	-	-	-	-
民國105年底	-	-	-	-	-	-	-
民國106年底	-	-	-	-	-	-	-
民國107年底	-	-	-	-	-	-	-
猶太教	-	-	-	-	-	-	-
天主教	-	-	-	-	-	-	-
基督教	-	-	-	-	-	-	-
伊斯蘭教	-	-	-	-	-	-	-
東正教	-	-	-	-	-	-	-
巴哈伊教	-	-	-	-	-	-	-
摩門教	-	-	-	-	-	-	-
真光教團	-	-	-	-	-	-	-
天理教	-	-	-	-	-	-	-
巴哈伊教	-	-	-	-	-	-	-
統一教	-	-	-	-	-	-	-
山達基	-	-	-	-	-	-	-
真光教團	-	-	-	-	-	-	-
其他	-	-	-	-	-	-	-

資料來源：新莊區公所人文課。

刊 名：108 年新北市新莊區政統計年報(資料期間：107 年)

編 印：新北市新莊區公所會計室

出 版：新北市新莊區公所

出版日期：中華民國 108 年 6 月

創刊年月：中華民國 100 年 5 月

刊期頻率：年刊

本刊同時登載於新莊區公所網站

網址為 <http://www.xinzhuang.ntpc.gov.tw/>公開資訊

依著作權法第 9 條規定，法律、命令不受著作權法保護，任何人本得自由利用，

歡迎各界廣為利用。



新北市新莊區公所(公開資訊)

http://www.xinzhuang.ntpc.gov.tw/content/?parent_id=10011&type_id=10011