

# 從基層地方選舉剖析新莊區人民政治參與與女性人員從政意願

在民主化和資訊化蓬勃發展的當今世界，女性對政治的知識的掌握與政治參與的情況，不僅是一個國家婦女地位及性別平等的重要標誌，也體現著一個國家政治文明發展的程度。在傳統思想上「男主外，女主內」，男性在政治知識掌握與政治參與上有著顯著的優勢，然而隨著台灣經濟、社會及高等教育發展下，兩性之間對政治參與的差距正在逐步縮小。茲就以 107 年地方公職人員選舉，分析本區村里性別政治參與程度及服務概況情形。

新北市平均各里男性里長比率為 78.93%，新莊區為 76.19%，男女性別較均等行政區為永和區；新北市偏鄉地區里長大都為男性，比率皆大於 90%以上，都會地區大致介於 80%上下。

在 107 年村里長選舉中，如圖 1 所示參與選舉男生候選人比率在新北市各區皆超過 6 成以上，這表示相較男性而言，女性參與政治意向普遍偏低，在施政上能代表女性團體發聲及提倡女性重要議題的機會就減少很多，其中參與里長選舉男生的候選人比率最高為金山區 95.24%，最低為永和區 62.93%(理想地區)，新北市平均為 77.22%，而新莊區小於平均為 71.70%。另外以當選結果來看，石門區及雙溪區各里里長全為男性，新北市平均有 78.93%的村里長為男性，而新莊區有 76.19%的里長為男性，最為理想之行政區為永和區，有 65.57%的里長為男性，34.43%的里長為女性，這樣在施政上就能考慮的較為周全。另外由圖 1 可以觀察到較為都市化行政區域其里長為男性比率不超過 80%，而偏鄉地區的行政區里長為男性比率都超過 85%以上。

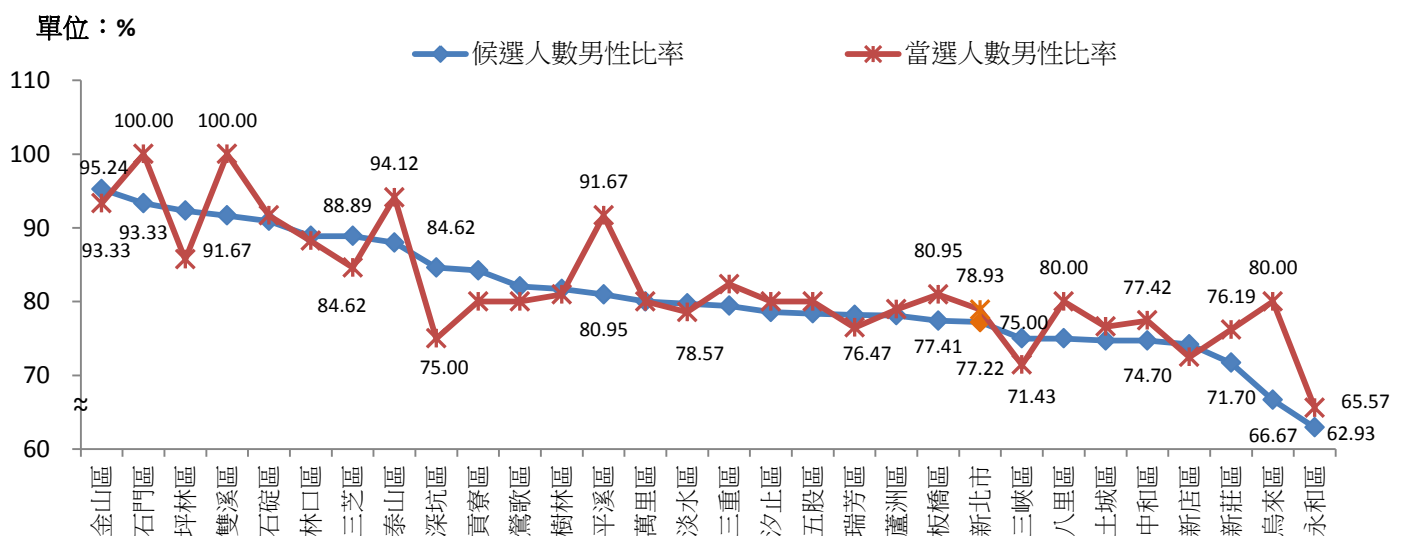


圖1 新北市各區候選人男性及當選人男性比率

資料來源：新北市選舉委員會

新北市各區以民眾參與政治熱忱度及村里治理最能切合民眾需求之行政區為永和區，其次為新店區、深坑區、新莊區、瑞芳區及中和區。

地區人民的「投票率」越高表示民眾對選舉的關心與政治參與的熱忱程度也越高。同樣地一個行政地區要能適度的表達人民各方不同的意見，「性別比例」的多寡與該地區施政結果是否會偏頗有關。理想上，人民投票率越高及里長男女性別越接近各半越好，下圖 2 可看出，新北市在排除其他極端情形下，大多數的行政區皆落於投票率介於 61~67%與男性里長比率介於 71~85%所形成的區塊內。最適能充分表達民意參與及施政方向較不偏倚的是永和區(66.18,65.57)，其次為新店區(63.92,72.46)、深坑區(66.61,75.00)、新莊區(64.45,76.19)、瑞芳區(65.02,76.47)、中和區(65.09,77.42)。另外偏鄉地區(如石門區、雙溪區、平溪區、石碇區、坪林區、烏來區)，雖然投票率很高，但男性里長比率也過高，不易了解與落實村里民的各方面需求。

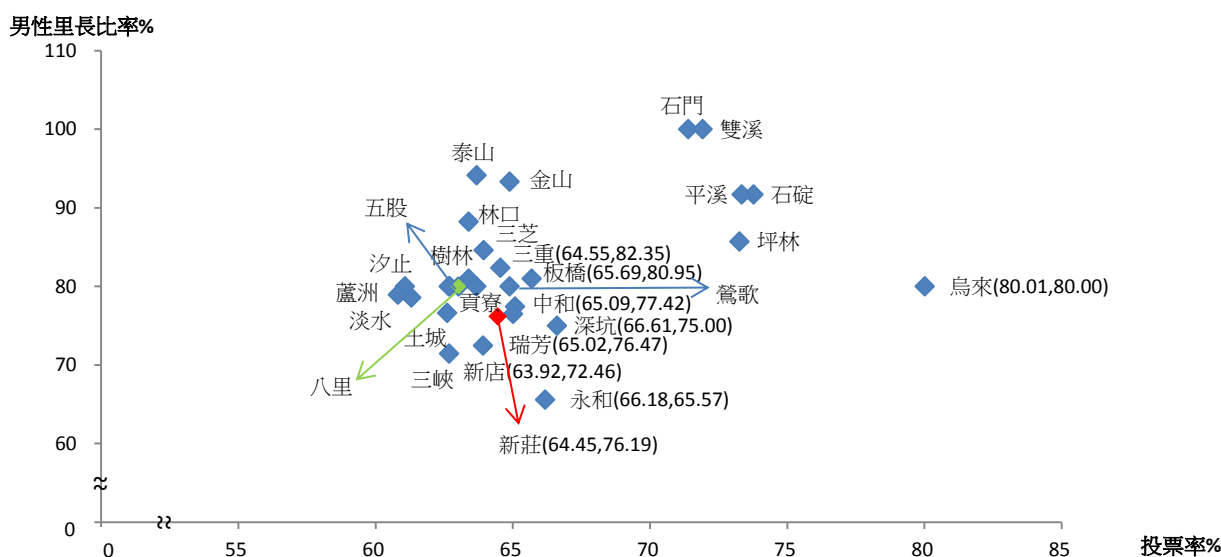


圖2 新北市各區投票率與男性里長性別比率

資料來源：新北市選舉委員會

高於全新莊投票率 64.45%的里別數將近 6 成；選前平均女性里長參選比率為 35.40%，選後新莊區女性里長比率為 23.81%

從新莊區各里的投票率來看，下表 1 可知大於全新莊區投票率 64.45%的里別數有 49 個里，已超過半數 42 個里，將近 6 成左右，顯見新莊區人民參與政治熱忱頗高。另外以參選里長性別角度來觀察，各里參選里長之候選人男性比率共有 0、1/4、1/3、1/2、3/5、2/3、3/4、1 等 7 種情況，其對應之里數分別為 8、1、3、11、1、6、3、51，因此平均每 1 里里長參選人為男性的比率為 64.6%

( $=0*8/84+1/4*1/84+1/3*3/84+1/2*11/84+3/5*1/84+2/3*6/84+3/4*3/84+1*51/84$ )，表示全新莊區平均每 1 里

女性里長參選人有 35.4%，這表示女性想要從事政治活動服務里民的比例頗高。經里長選舉結果，新莊區有 64 個里里長為男性，20 個里里長為女性，女性政治參與率降低為 23.81% (=20/84\*100)。在現今的民主社會中，選舉結果是民意的表現，然而在許多先進民主國家，領導者不再是男性的專職，而是有更多不同的性別及族群參與加入，使得政府行政團隊可以聽見不同民眾的聲音，以表達各方的理念及意見。

**表 1 107 年新北市新莊區村里長選舉各里投票率、當選人性別、侯選人數及性比例**

里 別	投票率	候選 人數	候選人男 性比例	當選人 性別 (男:1 女:0)	里 別	投票率	候選 人數	候選人男 性比例	當選人 性別 (男:1 女:0)
八德里	61.68	3	1/3	0	成德里	61.18	2	1	1
中平里	64.94	4	3/4	1	自立里	62.11	2	1	1
中全里	61.04	1	1	1	自信里	64.25	1	1	1
中宏里	62.74	1	1	1	自強里	66.75	3	2/3	1
中和里	70.90	1	1	1	西盛里	60.83	2	1	1
中信里	65.11	2	1/2	0	和平里	61.39	2	1/2	0
中美里	67.61	3	2/3	1	幸福里	67.26	1	0	0
中原里	63.40	1	0	0	忠孝里	66.52	2	1	1
中泰里	65.02	2	1/2	1	昌平里	63.58	1	1	1
中港里	66.92	1	1	1	昌明里	66.14	1	1	1
中華里	67.38	3	1	1	昌信里	62.41	2	1	1
中隆里	61.42	2	1	1	昌隆里	67.61	4	3/4	1
中誠里	65.50	1	1	1	信義里	64.11	1	1	1
丹鳳里	62.24	3	1/3	1	南港里	64.61	2	1	1
仁愛里	65.34	1	1	1	建安里	63.24	1	1	1
仁義里	65.79	2	1/2	1	建福里	70.25	1	1	1
化成里	59.85	1	1	1	後港里	63.03	1	1	1
文明里	72.19	3	2/3	1	後德里	69.87	2	1	1
文聖里	68.77	1	1	1	思源里	62.06	2	1	1
文德里	71.66	1	1	1	思賢里	70.82	2	0	0
文衡里	69.86	1	1	1	恆安里	63.66	1	1	1
四維里	58.07	2	1/2	0	泰豐里	67.99	4	0	0
民本里	61.89	3	2/3	0	海山里	69.06	3	1	1
民全里	59.84	3	2/3	0	國泰里	64.55	2	1/2	0
民安里	64.97	2	1/2	1	祥鳳里	66.94	3	1/3	0
民有里	66.75	5	3/5	0	富民里	61.76	1	1	1
立人里	70.13	1	1	1	富國里	65.87	1	1	1

表 1 107 年新北市新莊區村里長選舉各里投票率、當選人性別、候選人數及性比例(續完)

里 別	投票率	候選人數	候選人男性比例	當選人性別 (男:1 女:0)	里 別	投票率	候選人數	候選人男性比例	當選人性別 (男:1 女:0)
立功里	61.92	1	1	1	萬安里	63.79	2	1	1
立廷里	66.02	2	1/2	0	裕民里	59.63	1	1	1
立志里	70.53	1	0	0	榮和里	37.02	4	3/4	1
立言里	68.35	2	1	1	福基里	62.73	1	1	1
立泰里	64.82	2	1	1	福興里	66.80	3	1	1
立基里	67.75	1	1	1	福營里	61.80	3	1	1
立德里	69.51	1	1	1	興漢里	65.66	1	1	1
光正里	67.30	2	0	0	頭前里	62.94	2	0	0
光和里	65.37	2	1/2	0	龍安里	68.39	1	1	1
光明里	64.53	4	1/4	1	龍福里	62.85	1	1	1
光華里	62.21	1	1	1	龍鳳里	63.65	1	1	1
光榮里	66.66	3	1	1	營盤里	69.54	1	1	1
全安里	67.39	1	1	1	豐年里	68.93	3	2/3	1
全泰里	72.04	2	0	0	雙鳳里	60.71	2	1	1
合鳳里	64.45	2	1/2	0	瓊林里	65.90	2	1/2	1